



MUDURNU BELEDİYE BAŞKANLIĞI 2013 YILI İDARE FAALİYET RAPORU





Mustafa KEMAL ATATÜRK

*“Tarihi yaşadığımız gibi yazdık, fakat geleceği cumhuriyete inananlara,
onu koruyanlara ve yaşatacaklara emanet etmek lazımdır.”*

K. Atatürk



*Mudurnu Belediye Başkanı
Mehmet İNEGÖL*

BELEDİYE MECLİS ÜYELERİMİZ



Muzaffer KALINCI



Muzaffer BİLİCİ



Mehmet ASTARCI



Hayri ERGEN



Mustafa ÖZTÜRK



Metin KARADEMİR



Mehmet KÜÇÜKATALAY



Nebahat BÜYÜKER



İsmail BOYACI

ÜST YÖNETİCİ SUNUŞU

Değerli meclis üyeleri;

Belediyemizin 01.01.2013 ile 31.12.2013 tarihleri arasındaki çalışmalarında 5393 Belediye Kanununun verdiği yetki ile Belediye Meclisi ve Belediye Encümeni ile Belediye Başkanlığı olarak yasa kapsamındaki kaynakların ilçemizin yaşanabilirlik seviyesini yükseltmek amacıyla; kültür varlıklarının ülke çapında tanıtılması, ilçemizin göç veren değil, göç alan ilçe olması için sit alanının dışındaki sahalarda yapılaşmaya 3194 Sayılı İmar Kanunu kapsamında destek vererek, ilçe için bir zamanlar Evliya Çelebi'nin belirttiği gibi 3.000 Kiremitli Konut, 27 nüfus, zanaatları ile arastası Osmanlı sivil mimarisi ahşap evleri ile Yıldırım Beyazıt Han, Kanuni Sultan Süleyman, Orhan gazi camileri ile Fahrettin Rumi, Abdullah Tırsı, Halveti Tarikatı Şeyhleri ile Filibeli Hacı Hafız Efendi, Seyh-ül İmran Hazretleri, Murat Karaarslan ile Babas Kaplıcası gibi değerleri gelecek kuşaklara taşımak için planlamak, önceki dönemden kalan, Maliye - S.G.K- Elektrik Kurumu- Personel ve piyasaya olan borçları ödeyerek, gelirlerimizin en verimli şekilde kullanılmasına Belediye çalışanları ile birlikte özen gösterdik.

5018 sayılı Kamu Mali Yönetim ve Kontrol Kanunu ile mali yapının verdiği salahiyet dahilinde alacaklarımız Mali Hizmetler Müdürlüğümüz ve Belediye Avukatımız ile birlikte bir standarda bağlanmış, kendilerine hiçbir şekilde müdahale edilmeden, taviz vermeden yasanın belirttiği koşullarda tahsilatlar yapılmış ve yapılmaktadır. İlçemizde ihtiyaç duyulan hizmetler aciliyet sırasına göre ele alınmış olup; mali imkanlar doğrultusunda öncelikle kalıcı bir alt yapı olmak üzere Doğal Kültürel Varlıklara sahip çıkılarak Mudurnu'nun çağdaş halkına yakışır bir şekilde siz Belediye Meclis üyelerimizin desteği ile İlçe halkımızın sosyal hizmetlerden yeterince yararlanması, çocuklarımızın eğitimden, gençlerimizin sportif faaliyetlerden, hastanemizin sağlık hizmetlerinden yararlanması ve ayrıca milli ve dini bayramların organize edilmesi, İlçenin tarihi - doğal- kültürel- varlıklarının tanıtımının yapılması ve ilçe halkımızın ekonomisini canlandırmak üzere yapılan Uluslararası İpekyolu Kültür Turizm ve Sanat Festivalin programlanması, 2009 yılında yılın Ahisi seçilmesi ve Ahilik etkinliklerinin gerçekleştirilmesi, alt gelir grubu hemşerilerimizin sıkıntılı durumlarında, kendilerine sahip çıktık.

Çalışmalarımız, şahsi menfaatlerimizi milletin menfaati üzerine çıkarmadan, tek düşüncemizin MUDURNU olduğu ve olacağı gerçeğinden hareketle devam etmiştir.

İlçemizde 400 Gr. Ekmek 1,00 TL idi, Halk Ekmek Fırını açarak 600 Gr. Ekmek 1,00 TL'de satarak halkımızın temel ihtiyacını karşıladık, ev ekonomisine ekmeğe başına 200 Gr. Katkı sağladık.

İlk defa 15 tonluk arazöz, 18 Metre merdivenli arazöz, 6+1 kapasiteli sıfır çöp toplama aracı, 1 pick-up, 1 damperli Fatih kamyon, cenaze nakil aracı, 1 cenaze yıkama ve morg aracı ve silindir gibi ihtiyaç olan araçları Belediyemiz araç filomuza kazandırdık, mevcut araçlarımızın da bakım ve onarımları yapıldı.

Tüm gayrimenkullerin bakımları yapıldı. 22.000 m² tarla, 4.000 m² tarla, 900 m² arsa, 3 adet ev yeri Belediyemize kazandırdık.

15 çocuk oyun grubu, 15 fırın ve ırmak yaptık, tüm mezarlıklarımızın bakımını yaptık, camilerimizin ihtiyaçlarını giderdik. Hızırfağı ve Kaygana Mahallemizde DSİ işbirliği ile 2 taraflı 650 metre taş duvar yapımı, 3 adet köprü yapılmasını takip ettik çalışmalar tamamlandı.

3. etap Toki yapımı için 59.000 m² arsa sözleşmesi yaptık, talepler toplandı, 441 kişi Toki için ön kayıt bedellerini yatırdı, proje ihale safhasına gelmiştir.

2. etap Toki konutları 2014 yılı nisan ayı itibarıyla hak sahiplerine teslim edilecektir. 300 tonluk su deposu Başbakanlık Toplu Konut İdaresi işbirliği ile ilçemize kazandırılmış, halkımızın su ihtiyacını karşılamak üzere Nisan ayı içinde faaliyete geçirilecektir.

Arasta çarşısında alt yapı çalışmaları tamamlanarak her iş yeri için temiz su ve pis su hatları yenilendi, elektrik ve telefon kabloları yer altına alınarak bağlantıları yapıldı, üst yapısı andezit taşı ile kaplanmıştır.

Dönemimiz içerisinde, 70.120 m² kilit parke, 6.873 m² doğal taş, 4.250 metre temiz su şebekesi ve 3.700 metre kanalizasyon hattı yenilenmiştir.

Etnografya, Arkeolojik eserler ve mini araç müzeleri ilçemize kazandırıldı, Emtia ve Hayvan panayırı 36 yıldan sonra tekrar aktif hale getirildi.

E-belediye sistemine geçilerek halkımızın işlerinin takibini kolaylaştırdık, istimlak bedeli ödemedi Beşkavak İmarevlerinden başlayarak ilçe merkezi içinde alternatif yol çalışmaları başlamış inşallah Havlu Camisine kadar çıkartılacaktır.

İpekyolu Belediyeler Birliği ve Katı Atık Bertaraf Tesisi Birliği kurucusu olarak önderlik ettik.

Cumhuriyet tarihinde hak ettiği yere gelemeyen ilçemizin menfaatleri konusunda tek yumruk olmak zorundayız. 5 yıllık çalışma dönemimizde birçok hak etmediğimiz olumsuzluklarla karşılaştık, 5 yıllık dönemimiz bitti, yaptıklarımızla hatırlanacağız.

2013 yılı faaliyet raporumuzun belediyemize, halkımıza ve ilçemize hayırlı olması dileğiyle raporu hazırlayan yönetici arkadaşlarıma hem bu rapor hem de yıl içinde gösterdikleri başarılı çalışmaları için kendilerini kutlar, tüm birimlerin yöneticilerine, personeline ve siz değerli meclis üyelerine teşekkür ederim. 5 yıllık dönem içinde İlçemizde bir çok ilke imza attık, Önümüzde yerel seçimler var yeni seçilecek meclis üyesi arkadaşlarımı şimdiden kutlar, ilçemiz için yapacakları çalışmalarda başarılar dilerim.

Hepinizi saygıyla selâmlıyorum.

Mehmet İNEGÖL
Mudurnu Belediye Başkanı

GENEL BİLGİLER :

A. MİSYONUMUZ

B. VİZYONUMUZ

C. İLKELERİMİZ

Adalet

Güven

Saydamlık

Kalite

Katılım

Liderlik

D. YETKİ, GÖREV VE SORUMLULUKLAR

E. İDAREYE İLİŞKİN BİLGİLER

1. Fiziksel Yapı

2. Örgüt Yapısı

Yazı İşleri Müdürlüğü

Mali Hizmetler Müdürlüğü

Fen İşleri Müdürlüğü

Zabıta Amirliği

İtfaiye Çavuşluğu

3. Bilgi ve Teknolojik Kaynaklar

4. İnsan Kaynakları

a. 2013 yılında Mudurnu Belediyesinde çalışan memur personel durumu

b. 2013 yılında Mudurnu Belediyesinde çalışan sürekli işçi personel durumu

F. SUNULAN HİZMETLER

a. Belediye Encümenimizce 2013 yılında yapılan çalışmalar

b. Belediye Meclisimizce 2013 yılında yapılan çalışmalar

c. Yazı İşleri Müdürlüğü 2013 yılı faaliyetleri

d. Zabıta Amirliği 2013 yılı faaliyetleri

e. İtfaiye Çavuşluğu 2013 yılı faaliyetleri

f. Mali Hizmetler Müdürlüğü 2013 yılı faaliyetleri

1. 2013 yılı gider bütçesi istatistikleri

2. 2013 yılı birimler itibariyle gider bütçesi istatistikleri

3. 2013 yılı gelir bütçesi istatistikleri

g. Fen İşleri Müdürlüğü 2013 Yılı Faaliyetleri

G. KÜLTÜR VE SOSYAL İŞLER

H. YÖNETİM VE İÇ KONTROL SİSTEMİ

I. ÖNERİ ve TEDBİRLER

EKLER

İç Kontrol Güvence Beyanı

Mali Hizmetler Birim Yöneticisinin Beyanı

2013 Yılı Gelir Kesin Hesap Cetvelleri

2013 Yılı Gider Kesin Hesap Cetvelleri

2013 Yılı Mizanı

Bilanço



GENEL BİLGİLER



Belirlenen bu hedeflerin gerçekleştirilmesi amacıyla, her türlü teknolojik ve bilimsel gelişmeler takip edilmekte, belediye çalışanlarının da bu anlayış içerisinde hareket etmelerinin sağlanması hedeflenmektedir.

Mudurnu'ya karşı tarihi sorumluluğumuzun gereğini yerine getirerek ilçemizi sağlıklı, çağdaş, modern, yaşanılabilir, yaşam kalitesini artırma, özgün kimliğini pekiştirme, saygın, örnek bir kent haline gelmesine katkı sağlama adına; yerel hizmetleri adaletli, kaliteli, gelişime açık, verimli ve etkili bir yönetim anlayışı ile yerine getiriyoruz.



İstanbul ve Ankara gibi iki büyük şehrin arasında tarihi ve kültürel varlıkları ile bozulmamış doğası ve Mudurnu'nun eşsiz mirasına sahip çıkarak, yaşam kalitesi yüksek, sürdürülebilir bir kent yapan öncü ve önder belediye.

Adalet

Belediyemiz kamusal hizmet sunumunda hak ve hukuka uygun, tüm halkımızın hakkını gözeten bir şekilde davranmayı esas kabul eder.

Güven

Belediyemiz, Mudurnu halkının, çalışanlarının güvenini kazanmayı ve bu güvene layık olmayı esas kabul eder.

Saydamlık

Belediyemiz kamusal hizmet sunumunda, şeffaf ve hesap verilebilir olmayı esas kabul eder.

Kalite

Belediyemizin sunduğu hizmetlerin Mudurnu'nun ve Mudurnu halkının ihtiyaçlarını beklentilerini en yüksek düzeyde, kaliteli bir şekilde karşılaması esastır.

Verimlilik

Belediyemizin kaynaklarını etkinlik verimlilik ve tutumluluk prensipleri çerçevesinde kullanmayı esas kabul eder.

Katılım

Belediyemiz hizmetlerin planlanmasında ve sunulmasında, katılımcı bir anlayışla ilgili tüm taraflar ile iletişim kurarak, yaşayanları ile ortak bir ekseninde buluşup toplumsal diyalog, katkı ve sahiplenmenin sağlanmasını esas kabul eder.

Liderlik

Kararlı, özgüven sahibi, cesur, atılcı, yenilikçi öncü ve önder bir belediye olmayı esas kabul etmekteyiz.

1- Belediye Kanununa Göre Belediyelerin Yetkileri ve İmtiyazları

Belediyelerin yetkileri, 5393 sayılı Belediye Kanunu'nun "Belediyelerin Yetki ve İmtiyazları" başlıklı 15.maddesinde aşağıdaki şekilde sıralanmıştır.

a) Belde sakinlerinin mahallî müşterek nitelikteki ihtiyaçlarını karşılamak amacıyla her türlü faaliyet ve girişimde bulunmak.

b) Kanunların belediyeye verdiği yetki çerçevesinde yönetmelik çıkarmak, belediye yasakları koymak ve uygulamak, kanunlarda belirtilen cezaları vermek.

c) Gerçek ve tüzel kişilerin faaliyetleri ile ilgili olarak kanunlarda belirtilen izin veya ruhsatı vermek.

d) Özel kanunları gereğince belediyeye ait vergi, resim, harç, katkı ve katılma paylarının tarh, tahakkuk ve tahsilini yapmak; vergi, resim ve harç dışındaki özel hukuk hükümlerine göre tahsili gereken doğal gaz, su, atık su ve hizmet karşılığı alacakların tahsilini yapmak veya yaptırmak.

e) Müktesep haklar saklı kalmak üzere; içme, kullanma ve endüstri suyu sağlamak; atık su ve yağmur suyunun uzaklaştırılmasını sağlamak; bunlar için gerekli tesisleri kurmak, kurdurmak, işletmek ve işlettmek; kaynak sularını işletmek veya işlettmek.

f) Toplu taşıma yapmak; bu amaçla otobüs, deniz ve su ulaşım araçları, tünel, raylı sistem dâhil her türlü toplu taşıma sistemlerini kurmak, kurdurmak, işletmek ve işlettmek.

g) Katı atıkların toplanması, taşınması, ayrıştırılması, geri kazanımı, ortadan kaldırılması ve depolanması ile ilgili bütün hizmetleri yapmak ve yaptırmak.

h) Mahallî müşterek nitelikteki hizmetlerin yerine getirilmesi amacıyla, belediye ve mücavir alan sınırları içerisinde taşınmaz almak, kamulaştırmak, satmak, kiralamak veya kiraya vermek, trampa etmek, tahsis etmek, bunlar üzerinde sınırlı aynî hak tesis etmek.

i) Borç almak, bağış kabul etmek.

j) Toptancı ve perakendeci hâlleri, otobüs terminali, fuar alanı, mezbaha, ilgili mevzuata göre yat limanı ve iskele kurmak, kurdurmak, işletmek, işlettmek veya bu yerlerin gerçek ve tüzel kişilerce açılmasına izin vermek.

k) Vergi, resim ve harçlar dışında kalan dava konusu uyuşmazlıkların anlaşmayla tasfiyesine karar vermek.

l) Gayrisihhî müesseseler ile umuma açık istirahat ve eğlence yerlerini ruhsatlandırmak ve denetlemek.

m) Beldede ekonomi ve ticaretin geliştirilmesi ve kayıt altına alınması amacıyla izinsiz satış yapan seyyar satıcıları faaliyetten men etmek, izinsiz satış yapan seyyar satıcıların faaliyetten men edilmesi sonucu, cezası ödenmeyerek iki gün içinde geri alınmayan gıda maddelerini gıda bankalarına, cezası ödenmeyerek otuz gün içinde geri alınmayan gıda dışı malları yoksullara vermek.

n) Reklam panoları ve tanıtıcı tabelalar konusunda standartlar getirmek.

o) Gayrisihhî işyerlerini, eğlence yerlerini, halk sağlığına ve çevreye etkisi olan diğer işyerlerini kentin belirli yerlerinde toplamak; hafriyat toprağı ve moloz döküm alanlarını; sıvılaştırılmış petrol gazı (LPG) depolama sahalarını; inşaat malzemeleri, odun, kömür ve hurda depolama alanları ve satış yerlerini belirlemek; bu alan ve yerler ile taşımalarda çevre kirliliğı oluşmaması için gereken tedbirleri almak.

p) Kara, deniz, su ve demiryolu üzerinde işletilen her türlü servis ve toplu taşıma araçları ile taksi sayılarını, bilet ücret ve tarifelerini, zaman ve güzergâhlarını belirlemek; durak yerleri ile karayolu, yol, cadde, sokak, meydan ve benzeri yerler üzerinde araç park yerlerini tespit etmek ve işletmek, işlettirmek veya kiraya vermek; kanunların belediyelere verdiği trafik düzenlemesinin gerektirdiğı bütün işleri yürütmek.

2- Belediye Kanununa Göre Belediyelerin Yetki, Görev ve Sorumlulukları İle İlgili Diğer Hükümler

(l) bendinde belirtilen gayrisihhî müesseselerden birinci sınıf olanların ruhsatlandırılması ve denetlenmesi, büyükşehir ve il merkez belediyeleri dışındaki yerlerde il özel idaresi tarafından yapılır.

Belediye, (e), (f) ve (g) bentlerinde belirtilen hizmetleri Danıştayın görüşü ve İçişleri Bakanlığının kararıyla süresi kırkdokuz yılı geçmemek üzere imtiyaz yoluyla devredebilir; toplu taşıma hizmetlerini imtiyaz veya tekel oluşturmayacak şekilde ruhsat vermek suretiyle yerine getirebileceğı gibi toplu taşıma hatlarını kiraya verme veya 67 nci maddedeki esaslara göre hizmet satın alma yoluyla yerine getirebilir.

İl sınırları içinde büyükşehir belediyeleri, belediye ve mücavir alan sınırları içinde il belediyeleri ile nüfusu 10.000'i geçen belediyeler, meclis kararıyla; turizm, sağlık, sanayi ve ticaret yatırımlarının ve eğitim kurumlarının su, termal su, kanalizasyon, doğal gaz, yol ve aydınlatma gibi alt yapı çalışmalarını faiz almaksızın on yıla kadar geri ödemeli veya ücretsiz olarak yapabilir veya yaptırabilir, bunun karşılığında yapılan tesislere ortak olabilir; sağlık, eğitim, sosyal hizmet ve turizmi geliştirecek projelere İçişleri Bakanlığının onayı ile ücretsiz veya düşük bir bedelle amacı dışında kullanılmamak kaydıyla arsa tahsis edebilir.

Belediye, belde sakinlerinin belediye hizmetleriyle ilgili görüş ve düşüncelerini tespit etmek amacıyla kamuoyu yoklaması ve araştırması yapabilir.

Belediye mallarına karşı suç işleyenler Devlet malına karşı suç işlemiş sayılır. 2886 sayılı Devlet İhale Kanununun 75 inci maddesi hükümleri belediye taşınmazları hakkında da uygulanır.

Belediyenin proje karşılığı borçlanma yoluyla elde ettiği gelirleri, şartlı bağışlar ve kamu hizmetlerinde fiilen kullanılan malları ile belediye tarafından tahsil edilen vergi, resim ve harç gelirleri haczedilemez.

3- Belediye Kanununa Göre Belediyelerin Görev ve Sorumlulukları

Belediyenin görev ve sorumlulukları 5393 sayılı Kanunun 14.maddesinde sıralanmıştır. Belediye, mahallî müşterek nitelikte olmak şartıyla;

D. YETKİ, GÖREV VE SORUMLULUKLAR :

a) İmar, su ve kanalizasyon, ulaşım gibi kentsel alt yapı; coğrafi ve kent bilgi sistemleri; çevre ve çevre sağlığı, temizlik ve katı atık; zabıta, itfaiye, acil yardım, kurtarma ve ambulans; şehir içi trafik; defin ve mezarlıklar; ağaçlandırma, park ve yeşil alanlar; konut; kültür ve sanat, turizm ve tanıtım, gençlik ve spor; sosyal hizmet ve yardım, nikâh, meslek ve beceri kazandırma; ekonomi ve ticaretin geliştirilmesi hizmetlerini yapar veya yaptırır. Büyükşehir belediyeleri ile nüfusu 50.000'i geçen belediyeler, kadınlar ve çocuklar için koruma evleri açar.

b) Okul öncesi eğitim kurumları açabilir; Devlete ait her derecedeki okul binalarının inşaatı ile bakım ve onarımını yapabilir veya yaptırabilir, her türlü araç, gereç ve malzeme ihtiyaçlarını karşılayabilir; sağlıkla ilgili her türlü tesisi açabilir ve işletebilir; kültür ve tabiat varlıkları ile tarihî dokunun ve kent tarihi akımından önem taşıyan mekânların ve işlevlerinin korunmasını sağlayabilir; bu amaçla bakım ve onarımını yapabilir, korunması mümkün olmayanları aslına uygun olarak yeniden inşa edebilir. Gerektiğinde, öğrencilere, amatör spor kulüplerine malzeme verir ve gerekli desteği sağlar, her türlü amatör spor karşılaşmaları düzenler, yurt içi ve yurt dışı müsabakalarda üstün başarı gösteren veya derece alan sporculara belediye meclisi kararıyla ödül verebilir. Gıda bankacılığı yapabilir.

Belediye, kanunlarla başka bir kamu kurum ve kuruluşuna verilmeyen mahallî müşterek nitelikteki diğer görev ve hizmetleri de yapar veya yaptırır.

Hizmetlerin yerine getirilmesinde öncelik sırası, belediyenin malî durumu ve hizmetin ivediliği dikkate alınarak belirlenir.

Belediye hizmetleri, vatandaşlara en yakın yerlerde ve en uygun yöntemlerle sunulur. Hizmet sunumunda özür, yaşlı, düşkün ve dar gelirlilerin durumuna uygun yöntemler uygulanır.

Belediyenin görev, sorumluluk ve yetki alanı belediye sınırlarını kapsar.

Belediye meclisinin kararı ile mücavir alanlara da belediye hizmetleri götürülebilir.

4562 sayılı Organize Sanayi Bölgeleri Kanunu hükümleri saklıdır.

4- Belediyelere Görev Veren Diğer Kanunlar

Belediye Kanununun 14 üncü maddesinin metninde sayılan görev ve yetkiler haricinde diğer mevzuatın belediyelere tevdi ettiği görevler bulunmaktadır.

Bu görevlendirme sistematik olarak Belediye Kanununa ek yapmaktan daha çok ilgili kanunlarda müstakil hükümler olarak düzenlenmiştir.

5216 sayılı Büyükşehir Belediyesi Kanunu, 2886 sayılı Devlet İhale Kanunu, 5199 sayılı Hayvanları Koruma Kanunu, 1593 sayılı Umumi Hıfzıssıhha Kanunu, 3194 sayılı İmar Kanunu, 2872 sayılı Çevre Kanunu, 775 sayılı Gecekondu Kanunu, 4077 sayılı Tüketicinin Korunması Hakkında Kanun, 4982 sayılı Bilgi Edinme Hakkı Kanunu,

3572 sayılı İş Yeri Açma ve Çalışma Ruhsatlarına dair Kanun Hükmüne Kararnamenin Değiştirilerek Kabulüne Dair Kanun, 5378 sayılı Özürlüler ve Bazı Kanun ve Kanun Hükmünde Kararnamelerde Değişiklik Yapılması Hakkında Kanun, 5395 sayılı Çocuk Koruma Kanunu, 5393 sayılı Kanunun 37 ve 60 ıncı Maddeleri ile 4109 sayılı Asker Ailelerinden Muhtaç Olanlara Yardım Hakkında Kanun, 2863 sayılı Kültür ve Tabiat Varlıklarını Koruma Kanunu, 2918 sayılı Karayolları Trafik Kanunu, 5018 sayılı Kamu Mali Yönetimi ve Kontrol Kanunu, 4734 sayılı Kamu İhale Kanunu ve 4735 sayılı Kamu İhaleleri Sözleşmeleri Kanunu, 2464 sayılı Belediye Gelirleri ve 1319 sayılı Emlak Vergisi Kanunu, 2380 sayılı Belediyelere ve İl Özel İdarelerine Genel Bütçe Vergi Gelirlerinden Pay Verilmesi Hakkında Kanun, 213 sayılı Vergi Usul Kanunu ve 6183 sayılı Amme Alacaklarını Tahsil Usulü Hakkında Kanun gibi bir çok kanunun belediyelere görev tevdi etmiştir.

5- Belediye Yönetiminin Organları

5393 sayılı Kanuna göre belediye idaresinin organları; belediye meclisi, belediye encümeni ve belediye başkanından oluşmaktadır.

• *Belediye Meclisi*

5393 sayılı Kanuna göre belediye idaresinin organları; belediye meclisi, belediye encümeni ve belediye başkanından oluşmaktadır. Belediye meclisi, belediyenin karar organıdır ve ilgili kanunda gösterilen esas ve usullere göre seçilmiş üyelerden oluşmaktadır. Belediye meclisinin görev ve yetkileri şunlardır:

a) Stratejik plân ile yatırım ve çalışma programlarını, belediye faaliyetlerinin ve personelinin performans ölçütlerini görüşmek ve kabul etmek.

b) Bütçe ve kesin hesabı kabul etmek, bütçede kurumsal kodlama yapılan birimler ile fonksiyonel sınıflandırmanın birinci düzeyleri arasında aktarma yapmak.

c) Belediyenin imar plânlarını görüşmek ve onaylamak, büyükşehir ve il belediyelerinde il çevre düzeni plânını kabul etmek.

d) Borçlanmaya karar vermek.

Taşınmaz mal alımına, satımına, takasına, tahsisine, tahsis şeklinin değiştirilmesine veya tahsisli bir taşınmazın kamu hizmetinde ihtiyaç duyulmaması hâlinde tahsisin kaldırılmasına; üç yıldan fazla kiralanmasına ve süresi otuz yılı geçmemek kaydıyla bunlar üzerinde sınırlı aynî hak tesisine karar vermek.

f) Kanunlarda vergi, resim, harç ve katılma payı konusu yapılmayan ve ilgililerin isteğine bağlı hizmetler için uygulanacak ücret tarifesini belirlemek.

g) Şartlı bağışları kabul etmek.

h) Vergi, resim ve harçlar dışında kalan ve miktarı beşbin YTL'den fazla dava konusu olan belediye uyuşmazlıklarını sulh ile tasfiyeye, kabul ve feragat karar vermek.

i) Bütçe içi işletme ile 6762 sayılı Türk Ticaret Kanununa tâbi ortaklıklar kurulmasına veya bu ortaklıklardan ayrılmaya, sermaye artışına ve gayrimenkul yatırım ortaklığı kurulmasına karar vermek.

j) Belediye adına imtiyaz verilmesine ve belediye yatırımlarının yap-işlet veya yap-işlet-devret modeli ile yapılmasına; belediyeye ait şirket, işletme ve iştiraklerin özelleştirilmesine karar vermek.

k) Meclis başkanlık divanını ve encümen üyeleri ile ihtisas komisyonları üyelerini seçmek.

l) Norm kadro çerçevesinde belediyenin ve bağlı kuruluşlarının kadrolarının ihdas, iptal ve değiştirilmesine karar vermek.

m) Belediye tarafından çıkarılacak yönetmelikleri kabul etmek.

D. YETKİ, GÖREV VE SORUMLULUKLAR :

n) Meydan, cadde, sokak, park, tesis ve benzerlerine ad vermek; mahalle kurulması, kaldırılması, birleştirilmesi, adlarıyla sınırlarının tespiti ve değiştirilmesine karar vermek; beldeyi tanıtıcı amblem, flama ve benzerlerini kabul etmek.

o) Diğer mahallî idarelerle birlik kurulmasına, kurulmuş birliklere katılmaya veya ayrılmaya karar vermek.

p) Yurt içindeki ve İçişleri Bakanlığının izniyle yurt dışındaki belediyeler ve mahallî idare birlikleriyle karşılıklı iş birliği yapılmasına; kardeş kent ilişkileri kurulmasına; ekonomik ve sosyal ilişkileri geliştirmek amacıyla kültür, sanat ve spor gibi alanlarda faaliyet ve projeler gerçekleştirilmesine; bu çerçevede arsa, bina ve benzeri tesisleri yapma, yaptırma, kiralama veya tahsis etmeye karar vermek.

r) Fahrî hemşehrilik payesi ve beratı vermek.

s) Belediye başkanıyla encümen arasındaki anlaşmazlıkları karara bağlamak.

t) Mücavir alanlara belediye hizmetlerinin götürülmesine karar vermek. İmar plânlarına uygun şekilde hazırlanmış belediye imar programlarını görüşerek kabul etmek.

• *Belediye Encümeni*

Belediye encümeni, belediye başkanının başkanlığında;

a) İl belediyelerinde ve nüfusu 100.000'in üzerindeki belediyelerde, belediye meclisinin her yıl kendi üyeleri arasından bir yıl için gizli oyla seçeceği üç üye, malî hizmetler birim amiri ve belediye başkanının birim amirleri arasından bir yıl için seçeceği iki üye olmak üzere yedi kişiden,

b) Diğer belediyelerde, belediye meclisinin her yıl kendi üyeleri arasından bir yıl için gizli oyla seçeceği iki üye, malî hizmetler birim amiri ve belediye başkanının birim amirleri arasından bir yıl için seçeceği bir üye olmak üzere beş kişiden, oluşur.

Belediye başkanının katılmadığı toplantılarda, belediye başkanının görevlendireceği başkan yardımcısı veya encümen üyesi, encümene başkanlık eder.

Encümen toplantılarına gündemdeki konularla ilgili olarak ilgili birim amirleri, belediye başkanı tarafından oy hakkı olmaksızın görüşleri alınmak üzere çağrılabilir.

Belediye encümeninin görev ve yetkileri şunlardır:

a) Stratejik plân ve yıllık çalışma programı ile bütçe ve kesin hesabı inceleyip belediye meclisine görüş bildirmek.

b) Yıllık çalışma programına alınan işlerle ilgili kamulaştırma kararlarını almak ve uygulamak.

c) Öngörülmeyen giderler ödeneğinin harcama yerlerini belirlemek.

d) Bütçede fonksiyonel sınıflandırmanın ikinci düzeyleri arasında aktarma yapmak.

e) Kanunlarda öngörülen cezaları vermek.

D. YETKİ, GÖREV VE SORUMLULUKLAR :

f) Vergi, resim ve harçlar dışında kalan dava konusu olan belediye uyuşmazlıklarının anlaşma ile tasfiyesine karar vermek.

g) Taşınmaz mal satımına, trampasına ve tahsisine ilişkin meclis kararlarını uygulamak; süresi üç yılı geçmemek üzere kiralanmasına karar vermek.

h) Umuma açık yerlerin açılış ve kapanış saatlerini belirlemek.

i) Diğer kanunlarda belediye encümenine verilen görevleri yerine getirmek.

Belediye Başkanı

Belediye başkanının görev ve yetkileri şunlardır:

a) Belediye teşkilâtının en üst amiri olarak belediye teşkilâtını sevk ve idare etmek, belediyenin hak ve menfaatlerini korumak.

b) Belediyeyi stratejik plâna uygun olarak yönetmek, belediye idaresinin kurumsal stratejilerini oluşturmak, bu stratejilere uygun olarak bütçeyi, belediye faaliyetlerinin ve personelinin performans ölçütlerini hazırlamak ve uygulamak, izlemek ve değerlendirmek, bunlarla ilgili raporları meclise sunmak.

c) Belediyeyi Devlet dairelerinde ve törenlerde, davacı veya davalı olarak da yargı yerlerinde temsil etmek veya vekil tayin etmek.

d) Meclise ve encümene başkanlık etmek.

e) Belediyenin taşınır ve taşınmaz mallarını idare etmek.

f) Belediyenin gelir ve alacaklarını takip ve tahsil etmek.

g) Yetkili organların kararını almak şartıyla sözleşme yapmak.

h) Meclis ve encümen kararlarını uygulamak.

i) Bütçeyi uygulamak, bütçede meclis ve encümenin yetkisi dışındaki aktarmalara onay vermek.

j) Belediye personelini atamak.

k) Belediye ve bağlı kuruluşları ile işletmelerini denetlemek.

l) Şartsız bağışları kabul etmek.

m) Belde halkının huzur, esenlik, sağlık ve mutluluğu için gereken önlemleri almak.

n) Bütçede yoksul ve muhtaçlar için ayrılan ödeneği kullanmak, özürülere yönelik hizmetleri yürütmek ve özürülüler merkezini oluşturmak.

o) Temsil ve ağırlama giderleri için ayrılan ödeneği kullanmak.

p) Kanunlarla belediyeye verilen ve belediye meclisi veya belediye encümeni kararını gerektirmeyen görevleri yapmak ve yetkileri kullanmak.

D. YETKİ, GÖREV VE SORUMLULUKLAR :

6- Belediyelerin Mali Yapıları

Belediye gelirleri 4 ana gruptadır. Bunlar;

- a) Öz gelirler
- b) Genel Bütçe Vergi Gelirlerinden Ayrılan Paylar
- c) Devlet Yardımları
- d) Borçlanmalar, cezalar ve diğer gelirler.

a) Öz Gelirler

Belediyelerin öz gelirleri münhasıran, 26.05.1981 tarih ve 2464 sayılı Belediye Gelirleri Kanununda sayılan gelirler ve 1319 sayılı Emlak Vergisi Kanununa dayanmaktadır. 2464 sayılı Belediye Gelirleri Kanununda öngörülen gelirleri de kendi içinde; vergiler, harçlar, harcamalara katılma payları, diğer paylar ve ücrete tabi işlerden elde edilen gelirler olarak ayırabiliriz.

a.1.Belediye Vergileri

Belediye Gelirleri Kanunu dahilinde belediyelerin tahsile yetkili olduğu vergiler şunlardır:

1. İlan ve Reklam Vergisi
2. Eğlence Vergisi
3. Çeşitli Vergiler (Haberleşme Vergisi, Elektrik ve Havagazı Tüketim Vergisi, Yangın Sigorta Vergisi, Çevre Temizlik Vergisi)

a.2.Belediye Harçları

Belediye Gelirleri Kanunu dahilinde belediyelerin tahsile yetkili olduğu harçlar şunlardır:

1. İşgal Harcı
2. Tatil Günlerinde Çalışma Ruhsatı Harcı
3. Kaynak Suları Harcı
4. Tellallık Harcı
5. Hayvan Kesimi, Muayene ve Denetleme Harcı
6. Ölçü ve Tartı Aletleri Muayene Harcı
7. Bina İnşaat Harcı
8. Çeşitli Harçlar (Kayıt ve suret harcı, İmar ile ilgili harçlar, İşyeri açma izni harcı, Muayene, ruhsat ve rapor harcı, Sağlık belgesi harcı)

a.3.Harcamalara Katılma Payı

Belediye Gelirleri Kanunu dahilinde belediyelerin tahsile yetkili olduğu harcamalara katılma payları şunlardan oluşmaktadır:

1. Yol harcamalarına katılma payı
2. Kanalizasyon harcamalarına katılma payı
3. Su tesislerin harcamalarına katılma payı

D. YETKİ, GÖREV VE SORUMLULUKLAR :

a.4.Ücrete Tabi İşler

2464 sayılı Kanuna göre, belediyeler bu kanunda harç veya katılma payı konusu yapılmayan ve ilgililerin isteğine bağlı olarak ifa edecekleri her türlü hizmet için belediye meclislerince düzenlenecek tarifelere göre ücret almaya yetkilidir.

a.5.Diğer Paylar

2464 sayılı kanunun mükerrer 97 nci maddesine göre, Türkiye Büyük Millet Meclisine Bağlı milli saraylar hariç belediye ve mücavir alan sınırları içinde gerçek ve tüzelkişilerin işletilen her türlü müzelerin giriş ücretlerinin %5'i belediye payı olarak ayrılır. Belediye sınırları ve mücavir alanlar içinde faaliyet gösteren maden işletmelerince, 3213 sayılı Maden Kanununun 14 üncü maddesinde yer alan paylara ilaveten yıllık satış tutarının %0,2'si nispetinde belediye payı ayrılır.

b) Devlet Gelirlerinden Ayrılan Paylar

1981 yılında çıkarılan 2380 sayılı Yasa ile genel bütçe gelirleri tahsilatının belli bir yüzdesi belediyelere ayrılmaktadır.

c) Devlet Yardımları

Hem Maliye Bakanlığı bütçesine hem de diğer bakanlıkların bütçesine mahalli idarelere yardım amacıyla ödenek konulup, mahalli idarelere gönderilmesi söz konusudur.

E – İDAREYE İLİŞKİN BİLGİLER

1. Fiziksel Yapı :

Belediyemize ait iki asma katı ve bir adet toplantı salonu bulunan hizmet binasının bodrumu malzeme odası ve arşiv, arşivden sanat merkezine geçiş, toplantı salonundan da düşün salonuna geçiş bulunmaktadır.

2. Örgüt Yapısı :

Belediyemiz; en yetkili organı Belediye Meclisi olmak üzere, Belediye Encümeni, Başkanlık, Başkan Yardımcılığı, Yazı İşleri Müdürlüğü, Mali Hizmetler Müdürlüğü, Fen İşleri Müdürlüğü, Zabıta Amirliği, İtfaiye Çavuşluğu birimlerinden oluşmaktadır.

Yazı İşleri Müdürlüğü : İlan Memurluğu ve Evlendirme Memurluğu birimlerinden oluşmaktadır.

Mali Hizmetler Müdürlüğü: Emlak, Tahsilat, Muhasebe servislerinden oluşmaktadır.

Fen İşleri Müdürlüğü : İmar ve inşaat birimlerinden oluşmaktadır.

Zabıta Amirliği : Temizlik işleri, İşyeri Ruhsatları ve Denetleme

İtfaiye Çavuşluğu : Araç ve gereçler, tamirhane, Araç Parkı

3. Bilgi ve Teknolojik Kaynaklar :

Belediyemize bağlı tüm müdürlüklerde ve birimlerinde bilgisayar desteği bulunmaktadır. Bilgisayarlara bağlı olarak internet vasıtasıyla bilgi akışı sağlanmakta ve her türlü bilgiye çok kısa bir zamanda ulaşılmaktadır. Bunun yanında, Belediyemiz Resmi Gazete, Yerel Yönetimler Dergisi, Mahalli İdareler Dergisi gibi yayınlara abone olup, periyodik olarak her yıl abonelikler yenilenmektedir. Ayrıca; mevzuatlarda yapılan yenilik ve değişiklikler sonucunda gerek İçişleri Bakanlığı ve gerekse diğer ilgili kurum, kuruluşların düzenlemiş olduğu hizmet içi eğitimi, seminer ve kurslara personelin katılımı sağlanmaktadır.

4. İnsan Kaynakları :

a. 2013 YILINDA MUDURNU BELEDİYESİNDE ÇALIŞAN MEMUR PERSONEL DURUMU

Belediyemiz memur norm kadro standardı toplamı 62'dir. 2013 yılında mevcut 62 adet memur kadrosundan; 18 adet kadro dolu olup, 44 adet kadro boştur.

E – İDAREYE İLİŞKİN BİLGİLER

Memur Kadrolarının Sınıflarına Göre Dolu-Boş Durumları;

SIRA NO	KADRO KODU	SINIFI	UNVAN	ADET	DERECE	DOLU BOŞ DURMU
1	10000	G.İ.H.	Başkan Yardımcısı	1	1	Dolu
2	4600	G.İ.H.	Yazı İşl.Müd.	1	1	Dolu
3	11115	G.İ.H.	Kül.Sos.Hiz.Müd.	1	4	Boş
4	11050	G.İ.H.	Fen İşleri Müdürü	1	1	Boş
5	11080	G.İ.H.	İmar ve Şehircilik Müd.	1	1	Boş
6	11123	G.İ.H.	Mali Hizmetler Müdürü	1	1	Boş
7	11010	G.İ.H.	Basın Yayın ve Hlk.İşl.M.	1	4	Boş
8	11135	G.İ.H.	Park ve Bahçeler Müd.	1	4	Boş
9	5935	A.H.	Avukat	1	1	Boş
10	6410	G.İ.H.	Muhasebeci	1	8	Boş
11	6480	T.H.	Restoratör	1	9	Boş
12	8505	T.H.	Mimar	1	3	Boş
13	8750	T.H.	Tekniker	1	7	Dolu
14	8750	T.H.	Tekniker	1	7	Dolu
15	8595	T.H.	Ekonomist	1	9	Boş
16	8500	T.H.	Mühendis	1	8	Boş
17	8535	T.H.	Şehir Plancısı	1	8	Boş
18	13500	T.H.	Peyzaj Mimarı	1	8	Boş
19	8790	T.H.	Teknisyen	1	11	Dolu
20	7525	G.İ.H.	Ayniyat Saymanı	1	3	Dolu
21	6835	G.İ.H.	Şef	1	3	Boş
22	6835	G.İ.H.	Şef	1	3	Boş
23	6835	G.İ.H.	Şef	1	3	Boş
24	6835	G.İ.H.	Şef	1	7	Boş
25	6835	G.İ.H.	Şef	1	7	Boş
26	6835	G.İ.H.	Şef	1	7	Boş
27	6835	G.İ.H.	Şef	1	7	Boş
28	7825	G.İ.H.	Veri Haz.Kont.İşlt.	1	4	Dolu
29	7825	G.İ.H.	Veri Haz.Kont.İşlt.	1	3	Dolu
30	7820	G.İ.H.	Bilg. İşletmeni	1	3	Boş
31	7785	G.İ.H.	Tahsildar	1	5	Boş
32	7785	G.İ.H.	Tahsildar	1	5	Boş
33	7950	G.İ.H.	Şoför	1	5	Dolu
34	7950	G.İ.H.	Şoför	1	11	Boş
35	9865	G.İ.H.	Bld.Trf.Memuru	1	6	Boş
36	13010	G.İ.H.	Zabıta Amiri	1	1	Boş
37	9935	G.İ.H.	Zabıta Kom.	1	5	Boş
38	9950	G.İ.H.	Zabıta Memuru	1	5	Boş
39	9950	G.İ.H.	Zabıta Memuru	1	5	Boş
40	9950	G.İ.H.	Zabıta Memuru	1	11	Dolu
41	9950	G.İ.H.	Zabıta Memuru	1	9	Dolu
42	9950	G.İ.H.	Zabıta Memuru	1	8	Dolu
43	9950	G.İ.H.	Zabıta Memuru	1	8	Dolu
44	9950	G.İ.H.	Zabıta Memuru	1	11	Boş
45	9950	G.İ.H.	Zabıta Memuru	1	11	Boş
46	9950	G.İ.H.	Zabıta Memuru	1	11	Boş
47	9950	G.İ.H.	Zabıta Memuru	1	11	Boş
48	9900	G.İ.H.	İtf. Çavuşu	1	10	Boş
49	9447	G.İ.H.	İtfaiye Eri	1	5	Dolu
50	9447	G.İ.H.	İtfaiye Eri	1	5	Dolu
51	9447	G.İ.H.	İtfaiye Eri	1	11	Boş
52	9447	G.İ.H.	İtfaiye Eri	1	11	Boş
53	9447	G.İ.H.	İtfaiye Eri	1	5	Dolu
54	9447	G.İ.H.	İtfaiye Eri	1	5	Boş
55	9447	G.İ.H.	İtfaiye Eri	1	11	Boş
56	9435	Y.H.	Kaloriferci	1	11	Boş
57	9400	Y.H.	Hizmetli	1	5	Dolu
58	9400	Y.H.	Hizmetli	1	11	Boş
59	7555	G.İ.H.	Memur	1	5	Boş
60	7555	G.İ.H.	Memur	1	7	Dolu
61	8410	S.H.	Sağlık Memuru	1	9	Boş
62	8400	S.H.	Hemşire	1	11	Boş

E – İDAREYE İLİŞKİN BİLGİLER

657 sayılı Devlet Memurları Kanunu ve 4857 sayılı İş Kanunu hükümlerine göre Belediyemizde istihdam edilmek üzere ihtiyaç duyulan personel, Devlet Personel Başkanlığı, Türkiye İş Kurumu ve kendi özel mevzuatı içerisinde temin edilmektedir.

b. 2013 YILINDA MUDURNU BELEDİYESİNDE ÇALIŞAN SÜREKLİ İŞÇİ PERSONEL DURUMU

Belediyemiz sürekli işçi norm kadro standardı toplamı 31'dir. 2013 yılında mevcut olan 11 adet sürekli işçi kadrosu dolu, 20 tane boş kadro bulunup, 14 adet mevsimlik işçi (5 Ay 29 Gün) personel çalıştırılmış olup 2013 yılında 1 adet işçimiz emekliye ayrılmıştır.

Sürekli İşçi Personelinin Unvan ve Göreve Göre Dolu-Boş Durumları

UNVANI	ADEDİ		
	DOLU	BOŞ	TOPLAM
USTA BAŞI	-	1	1
USTA	-	1	1
İŞÇİ	8	4	12
OPARATÖR	1	2	3
YAĞCI	-	1	1
ŞOFÖR	-	5	5
TEMİZLİK İŞÇİSİ	2	6	8
	11	20	31

a. Belediye Encümenimiz 2013 yılında başlıca;

- ✓ Encümen toplantı günlerinin belirlenmesi.
- ✓ Halk Ekmem Satışı Gramaj ve Fiyatının belirlenmesi.
- ✓ Çöp Toplama Aracı ve Çöp Konteynırı alınması için Yardım Talebinde Bulunulması.
- ✓ İşyerlerinin ihaleye çıkartılarak kiraya verilmesi.
- ✓ İlçemizde ön ödemeli Dijital Su Sayacına geçilmesi.
- ✓ Kültür ve Turizm Bakanlığında Yardım talebinde bulunulması.
- ✓ Büyük Cami Mah. 192 ada 2 parselde bulunan taşınmazın bağış kabul edilmesi.
- ✓ İlçemiz Seyrancı Mah. 59 ada 21 parselin kiralanması.
- ✓ Harç, Yardım ve Resmi Evrak Satış Bedelinin tespit edilmesi.
- ✓ Araç Tahsisinin kabul edilmesi.
- ✓ Yol Harcamalarına Katkı Payının alınması.
- ✓ 364 ada 1 ve 2 nolu parselin tevhid dosyasının görüşülmesi,
- ✓ Hurda Malzemelerin Satış ihalesi.
- ✓ Asker Aile Yardımı taleplerinin değerlendirilmesi.
- ✓ 2012 Yılı Kesin Hesap Cetvellerinin incelenmesi.
- ✓ Bütçe İçi Ödenek Aktarmalarının yapılması.
- ✓ 239 ada 8 nolu Parselin İfraz işleminin yapılması.
- ✓ Yoldan İhdas dosyalarının kabulü.
- ✓ 1'nci Sınıf A Grubu Yapıların İmar cezalarının belirlenmesi.
- ✓ 2'nci Sınıf B Grubu Yapıların İmar cezalarının belirlenmesi.
- ✓ Ek Ödenek konulması.
- ✓ Araç Üstü Ekipman Satış İhalesinin yapılması.
- ✓ Panayır Kurulması ve Lunapark İhalesinin yapılması.
- ✓ Çevre ve Şehircilik Bakanlığında Çöp Toplama Aracı Talep Edilmesi.
- ✓ Kazanlar Köylü Pazarı Kira tespiti.
- ✓ 2014-2015 ve 2016 Yılları Tahmini Bütçesinin belirlenmesi.
- ✓ Çevre ve Şehircilik Bakanlığında Çöp Konteyneri Talep Edilmesi
- ✓ Belediye Kanununun 49. Maddesi gereğince Memura verilecek ilave İkramiyesinin belirlenmesi.
- ✓ Belediyemiz Taşınmazlarının durumunun görüşülmesi.
- ✓ 133 ada 55 ve 85 nolu Parselin tevhid dosyasının kabulü.
- ✓ 2014 Yılı İşyeri Kira Bedellerinin tespit edilmesi

b. Belediye Meclisimiz 2013 yılında başlıca;

- ✓ Meclis toplantı günleri ve Meclis tatil ayının tespiti belirlendi,
- ✓ Denetleme komisyonu seçimi ve huzur hakkı ücretleri belirlendi,
- ✓ İhtisas Komisyonu seçimi ve huzur hakkı ücretleri tespit edildi,
- ✓ Fazla mesai ücretleri belirlendi,
- ✓ Tam Zamanlı ve Kısmi Zamanlı personel çalıştırılmasına karar verilerek ücretleri tespit edildi,
- ✓ Yıldız Entegre A.Ş. İmar Tadilatı Talebinin görüşülmesi.
- ✓ Karacakaya Mahallesi 313 ada 99-104 nolu parsellerin İmar Tadilatının görüşülmesi.
- ✓ Silindir Alınması talebinin görüşülmesi.
- ✓ Belediye Birimleri Çalışma Yönetmelikleri incelenmesi.
- ✓ Kümes Atıklarının Ücret Tespitinin yapılması.
- ✓ Karacakaya Mahallesinde Soka İsmi Verilmesi.
- ✓ Babas Kaplıca Birliği 2013 Yılı Katılım Payının Ödenmesi.
- ✓ Dolu Kadro İptal İhtidasının yapılması
- ✓ Babas Kaplıca Birliği Tüzüğü'nün görüşülmesi.
- ✓ 2013 Yılı Encümen Üye Seçimi, Plan ve Bütçe Komisyonu Üye Seçimi, İmar Komisyonu Üye Seçimi ve Çeşitli İşler Komisyonu Üye Seçimlerinin yapılması.
- ✓ 2013 Yılı Belediye Bantosu Ücret Tarifesinin belirlenmesi.
- ✓ Başarılı Öğrencilere Çanakkale Gezisi Düzenlenmesi
- ✓ Boş Kadro Değişikliği yapılması.
- ✓ Dedeciğim Ben Geldim Çanakkale Milli Bilinç Kamp Projesine destek verilmesi.
- ✓ İller Bankasından Kredi Talebinde bulunması.
- ✓ Belediyemiz iktisadi işletmesine para aktarılması.
- ✓ 2012 Yılı Kesin Hesap Cetvellerinin karar bağlanması.
- ✓ Kanalizasyon Projesi için Kredi Kullanılması.
- ✓ Otopark Alanlarının İhale edilmesi.
- ✓ Belediyemiz Taşınmazlarının tahsis kullanım şekli ve kiralama ihale sürelerini görüşülmesi.
- ✓ Futbol Sahasının İl Gençlik Spor Müdürlüğüne verilmesi ile ilgili protokol yapılması.
- ✓ Sokak İsmi Değiştirilmesi talebinin görüşülmesi.
- ✓ 2013 yılı Bütçesine Ek Ödenek konulması.
- ✓ 2014-2015 ve 2016 Yılları Tahmini Bütçesinin görüşmesi
- ✓ 2014 yılı Belediye Tarifelerini belirlenmesi.
- ✓ 14 AT 548 Plakalı Aracın Mudurnu Köylere Hizmet Götürme Birliğine Tahsis Edilmesi.
- ✓ Bütçe İçi Ödenek Aktarılması.

c. Yazı İşleri Müdürlüğü 2013 yılı faaliyetleri ;

- ✓ Belediyemizde İnsan kaynakları Müdürlüğü bulunmadığından, Memur, İşçi ve Sözleşmeli Personelin özlük işleri Norm Kadro İlke ve Standartları çerçevesinde Yazı İşleri Müdürlüğü tarafından yürütülmektedir,
- ✓ Bugün itibariyle belediyemizde Norm Kadro'da toplam 93 adet personel bulunmakta, bunların 93 adedi de ihdas edilmiştir, 62 kişilik memur kadrosunda 18 adet memur, 31 kişilik işçi kadrosunda 11 adet kadrolu işçi ve 14 adet geçici işçi ile hizmetler yürütülmekte olup, 2013 yılı içinde 1 adet işçi 1 adet memur personelimiz emekliye ayrılmıştır.
- ✓ Belediye Meclisinin kararı ile çalıştırılmasına karar verilen 1 adet kısmi zamanlı Veteriner Hekim, 1 adet kısmi zamanlı Avukat, akdi hazırlanarak 5393 sayılı Kanununun 49.maddesine göre Belediye Meclis kararı ile çalıştırılmakta olup sözleşme örnekleri, İşçileri Bakanlığına bildirilmiştir.
- ✓ Halkın ihtiyaçlarına göre haftanın 7 günü ticari, resmi, mevlit ve ölüm ilanları mesai saatleri içinde Belediyemiz ses ve yayın cihazı ile halka duyurulmaktadır. Resmi ilanlar, ilan tahtasına asılarak halkımızın kolayca görmesi sağlanmıştır.
- ✓ Her türlü yapılan sosyal etkinlikler Belediyemizce kısa mesaj ile cep telefonlarına mesaj çekilerek bilgilendirilmiş, davetiyelerin posta ile gönderimi sağlanmıştır,
- ✓ Belediyemiz internet sitesinde gerekli güncellemeler yapılmakta Belediyemiz çalışmalarını halka duyurmak amacı ile gerekli bilgiler girilmektedir.
- ✓ İlçemize gelen televizyon kanallarına, Mudurnu'nun tanıtımı için yaptıkları çekim çalışmalarında televizyon ekiplerine konaklama, yemek, bilgilendirme ve yönlendirme hizmeti verilmiştir,
- ✓ İlçemizi çeşitli yönleri ile tanıtan broşür basılıp, dağıtımı yapılmıştır,
- ✓ Halkımızı bilgilendirmek ve bilinçlendirmek amacıyla önemli gün ve haftalarla ilgili resim ve yazılı afişler, belirli zamanlarda bilbordlara asılmıştır.
- ✓ 2013 yılı içerisinde katılacağımız festivaller hakkında bilgi edinildi ve konu ile ilgili yapacağımız çalışmalar programlanmıştır,
- ✓ Belediye Başkanlığı Evlendirme Memurluğuna 01 Ocak - 31 Aralık 2013 tarihleri arasında 53 çift nikah için müracaat etmiş, Nüfus Müdürlüğünden sağ ve bekar belgeleri temin edilip, Mudurnu Devlet Hastanesi Baş Tabipliğinden sağlık raporları alınarak nikahları kıyılıp, kendilerine Uluslar Arası Aile cüzdanı verilmiştir,
- ✓ Belediye Bandomuz 2013 yılı içerisinde resmi bayramlar ve festivallerde gösterilerini sunmuştur,
- ✓ Kaymakamlık Makamı veya Belediye Başkanlığı organizesi ile müzik, tiyatro veya değişik konulardaki halkın bilinçlendirilmesi ile ilgili konferansların tertiplenmesinde salon hazırlanması, ses düzeni temin edilmesi ve halkın katılımı için gerekli ilanların veya afişlerin asılması sağlanmıştır,
- ✓ Çevre İl ve İlçelerimizde programlanan sosyal etkinliklerin duyuruları yapılarak, halktan gelen talep doğrultusunda ulaşım araçları temin edilmiştir,
- ✓ Kimsesiz ve muhtaç kişilerin hayatlarını daha rahat bir şekilde devam edebilmeleri için ihtiyaçları olan gıdaları temin etme, yakacaklarını sağlama gibi konularda, araç temin edilmiştir,
- ✓ Resmi kurumların bazı ihtiyaçlarının temini konusunda araç, gereç ve personel ile yardımcı olunmuştur,
- ✓ Özel radyo ve televizyonlarından gelen ekiplere İlçe hakkında bilgi verilmiş, çalışmalarına yardımcı olmuştur,
- ✓

F – SUNULAN HİZMETLER

- ✓ Belediyemize ait işyerlerimizin 2014 yılı kira miktarları tespit edilmiş, kalorifer yakıt bedelleri tespit edilmiştir.
- ✓ İpek Yolu Kültür, Sanat ve Turizm Festivali düzenlenmiştir.
- ✓ Kaymakamlık ve Belediye Başkanlığımızca organizasyonu yapılan Şeyh-ül İmran bayramı etkinliklerinde Belediyemize düşen görevler tam olarak yerine getirilmiştir.
- ✓ İlçe halkına dağıtılmak üzere 2014 yılı takvimi yaptırıldı ve yılbaşı özel gazetesi ve 3 ayda bir belediye gazetesi çıkartılmıştır.
- ✓ 01.01.2013 ile 31.12.2013 tarihleri arasında 1795 adet gelen evrak kaydı yapılmış ve ilgili servislere gönderilmiştir.
- ✓ 01.01.2013 ile 31.12.2013 tarihleri arasında 2821 adet giden evrakın kaydı yapılarak dağıtımını sağlanmıştır.
- ✓ 01.01.2013 - 31.12.2013 tarihleri arasında 631 vatandaş Belediyemize dilekçe vererek, istek veya şikayetlerini belirtmiş, talepleri doğrultusunda dilekçeleri ilgili birimlere sevk edilip, gerekli işlemler yapılarak, talep sahipleri konu hakkında bilgilendirilmiştir.



T.C.
MUDURNU BELEDİYESİ
Yazı İşleri Müdürlüğü

İÇ KONTROL GÜVENCE BEYANI

Birim gerçekleştirme görevlisi olarak yetkim dahilinde;

Bu raporda yer alan bilgilerin güvenilir, tam ve doğru olduğunu beyan ederim.

Bu raporda açıklanan faaliyetler için idare bütçesinden harcama birimimize tahsis edilmiş kaynakların etkili, ekonomik ve verimli bir şekilde kullanıldığını, görev ve yetki alanının çerçevesinde iç kontrol sisteminin mali ve idari kararlar ile bunlara ilişkin işlemlerin yasallık ve düzenliliği hususunda yeterli güvenceyi sağladığını ve harcama birimimizde süreç kontrolünün etkin olarak uygulandığını bildiririm.

Bu güvence, birim yetkilisi olarak sahip olduğum bilgi ve değerlendirmeler, iç kontroller, iç denetçi raporları ile Sayıştay raporları gibi bilgim dahilindeki hususlara dayanmaktadır.

Burada raporlanmayan, idarenin menfaatlerine zarar veren herhangi bir husus hakkında bilgim olmadığını beyan ederim. MUDURNU - 29.03.2014

Yılmaz AKÇADAĞ
Yazı İşleri Müdürü

d. Zabıta Amirliği 2013 Yılı Faaliyetleri

- ✓ Mudurnu Belediyesi Halk Ekmek fırını açılarak vatandaşlarımıza 300 gr. Ekmek 0.50 TL. 600 gr. Ekmek 1.00 TL. 1200 gr. tam buğday ekmek 2.00 TL. 450 gr. yumurtalı, sade ve susamlı Ramazan pidesi 1.00 TL'den satışa sunulmuştur.
- ✓ İlçemizde 36 adet işyeri ruhsatlandırılmıştır.
- ✓ İlçemizde bulunan tuvaletlerin temizliğinin kontrolleri yapılmaktadır.
- ✓ Kaldırım işgalleri denetimleri yapılarak gerekli uyarılar ve işlemler yapılmaktadır.
- ✓ Çevre temizliğinin kontrolleri yapılarak aksaklıklar giderilmektedir.
- ✓ İlçemizde kurulan halk pazarında düzenin sağlanması, kapkaç olaylarının engellenmesi için çalışılmaktadır.
- ✓ İlçemizdeki cenaze hizmetleri hassasiyetlikle sürdürülmektedir.
- ✓ İlçemizde bulunan evlere 2500 Adet Üzüm bağı ve 2000 adet çiçek dağıtılmıştır.
- ✓ İlçemizde yapılan resmi törenlere ve çelenk sunumlarına katılım sağlanmıştır.
- ✓ İlçemizde yoğun yağın kar nedeniyle buzlanmalara karşı yol tuzlanması ve vatandaşlarımızın rahat ulaşım sağlayabilmesi için aksatılmadan kar temizliği yapılmıştır.
- ✓ Ramazan ayı dolayısıyla İlçemizdeki ihtiyaç sahibi 305 aileye ve köylerden gelen 170 aileye gıda dağıtımı yapılmıştır.
- ✓ Babas kaplıcasının genel bakımı yapıp terlik, şort ve havlu alımları yapılmıştır.
- ✓ Ölçü tartı aletlerinin beyanları alınarak kontrolleri yapılmıştır.
- ✓ İlçemizde 12'incisi düzenlenmiş olan İpek Yolu Kültür ve Sanat Festivaline katılan 5 yabancı ülkeden gelen halk oyunları ekiplerinin memnun ve güvenli olarak ilçemizden ayrılmaları sağlanmıştır.
- ✓ İlçemizde geleneksel olarak her yıl düzenlenen hayvan ve emtia panayırında gelen esnafa yer gösterilmiş ve oluşabilecek aksaklıkların önlenmesi için gerekli tedbirler alınmıştır.
- ✓ Kurban bayramında hayvan pazarındaki denetim ve kontroller yapılmıştır.
- ✓ İlçemize gelen balık satışlarının denetimi ve rapor kontrolleri yapılmıştır.
- ✓ 2013 yılının ilk 6 ayında aş evinden 19 aileye yemek yardımı yapılmıştır.
- ✓ İş yerlerinin tanıtıcı levha ve afişlerinin ölçümleri alınmıştır.
- ✓ Belediyemize ait işyerlerinin encümen kararına istinaden teslimatları yapılarak boşalan işyerlerinde teslim alınmıştır.
- ✓ Mudurnu spora ve Mudurnu kickboks spor takımına yapılan malzeme, konaklama ve yemek giderlerinin takibi yapılarak malzeme alımı yapılmıştır.
- ✓ Birimimizde bir Zabıta Amiri vekili üç Zabıta Memuru görev yapmaktadır.



T.C.
MUDURNU BELEDİYESİ
Zabıta Amirliği

İÇ KONTROL GÜVENCE BEYANI

Birim gerçekleştirme görevlisi olarak yetkim dahilinde;

Bu raporda yer alan bilgilerin güvenilir, tam ve doğru olduğunu beyan ederim.

Bu raporda açıklanan faaliyetler için idare bütçesinden harcama birimimize tahsis edilmiş kaynakların etkili, ekonomik ve verimli bir şekilde kullanıldığını, görev ve yetki alanının çerçevesinde iç kontrol sisteminin mali ve idari kararlar ile bunlara ilişkin işlemlerin yasallık ve düzenliliği hususunda yeterli güvenceyi sağladığını ve harcama birimimizde süreç kontrolünün etkin olarak uygulandığını bildiririm.

Bu güvence, birim yetkilisi olarak sahip olduğum bilgi ve değerlendirmeler, iç kontroller, iç denetçi raporları ile Sayıştay raporları gibi bilgim dahilindeki hususlara dayanmaktadır.

Burada raporlanmayan, idarenin menfaatlerine zarar veren herhangi bir husus hakkında bilgim olmadığını beyan ederim. MUDURNU - 29.03.2014

Serdar KALP
Zabıta Amir V.

F – SUNULAN HİZMETLER

e. İtfaiye Çavuşluğu 2013 Yılı Faaliyetleri;

- ✓ 04.01.2013 Hızır fakı Mahallesi Rahmetler sokak Mehmet İyneci evi elektrik kontağı yangını müdahale
- ✓ 06.01.2013 Kaygana Mahallesi Yüksek Okul sapağı trafik kazası müdahale
- ✓ 21.01.2013 Dolayüz köyü Beyçayırı mevki Orallar kümesleri yumurta deposu yangını müdahale
- ✓ 04.02.2013 Hızır fakı Mahallesi Mehmet Durmuş evi balkon yangını müdahale
- ✓ 09.02.2013 Çavuşderesi Cinler Mahallesi Mehmet Arabacı baca yangını müdahale
- ✓ 02.03.2013 Büyükcami Mahallesi Kocaekşiler evi arkası ot yangını müdahale
- ✓ 05.03.2013 Dedeler Köyü benzinlik karşısı Mehmet Emre kümes yangını müdahale
- ✓ 06.03.2013 Kilözü Köyü Galip Dönder evi baca yangını müdahale
- ✓ 15.03.2013 Uzunçam Köyü Osman Sarıaltın evi Baca yangını müdahale
- ✓ 19.03.2013 Hızır fakı Mahallesi Mudurnu talebe yurdu yanı trafik kazası müdahale
- ✓ 28.03.2013 Seyrancık Mahallesi Ergün Kırmızıöz evi kömürlük yangını müdahale
- ✓ 06.04.2013 Seyrancık Mahallesi Fethi Özyiğit evi baca yangını müdahale
- ✓ 23.04.2013 Seyrancık Mahallesi İsmail Atlı belediye önü dükkan baca yangını müdahale
- ✓ 27.04.2013 Seyrancık Mahallesi Pazaryeri Süreyya Astarıcı evi zemin kat yangını müdahale
- ✓ 05.05.2013 Hüsamettindere Köyü Kısmet Özgıcıır kümes yangını müdahale
- ✓ 11.05.2013 Musalla Mahallesi yeni toki inşaatı elektrik panosu yangını müdahale
- ✓ 14.05.2013 Büyükcami Mahallesi Tekkeliler konağı yangın müdahale
- ✓ 24.05.2013 Sarıyer Köyü Ramazan Bircan ambar yangını müdahale
- ✓ 28.05.2013 Kaygana Mahallesi Beşkavak sokak araç yangını müdahale
- ✓ 15.07.2013 Mangırlar Köyü İsmail Kocasoy'a ait tarla yangını müdahale
- ✓ 16.07.2013 Örencik Köyü Mehmet Balta'ya ait tarla anız yangını müdahale
- ✓ 18.07.2013 Yıldırım Beyazıt Mahallesi Vadi Tavukçuluk yanı Orman yangını müdahale

F – SUNULAN HİZMETLER

- ✓ 26.07.2013 Samat Köyü tarla ve balya makinesi yangını müdahale
- ✓ 02.08.2013 Belediye çöplüğü yangını müdahale
- ✓ 16.08.2013 Taşkesti Çamyurdu Köyü orman yangını müdahale
- ✓ 17.08.2013 Taşkesti Çamyurdu köyü orman yangını müdahale
- ✓ 19.08.2013 Keçikıran Köyü Orman yangını müdahale
- ✓ 26.08.2013 Göynük Tekirler Köyü orman yangını müdahale
- ✓ 04.10.2013 Yıldırım Beyazıt Mahallesi Çarşambalıoğlu petrol yolu yanı çalı yangını müdahale
- ✓ 09.10.2013 Gelinözü Köyü Zekai Seymen ait ambar mutfak araç yangını müdahale
- ✓ 14.10.2013 Yazılar Köyü Hayrettin Burak ait fırınevi yangını müdahale
- ✓ 18.10.2013 Munduşlar Köyü altı trafik kazası müdahale
- ✓ 29.10.2013 Sarıyer Köyü Ali Baştürk ait balya saman yangını müdahale
- ✓ 31.10.2013 Mudurnu-Nallıhan yolu Eğribel mevki trafik kazası müdahale
- ✓ 31.10.2013 100.Yıl köyü İsmail Ekin Kümes yangını müdahale
- ✓ 18.11.2013 Abant Otel yanı dağ evi çatı yangını müdahale
- ✓ 27.11.2013 Abant Süt Ürünleri elektrik panosu yangını müdahale
- ✓ 29.11.2013 Musalla Mahallesi Nilüfer Hatun Anaokulu baca yangını müdahale
- ✓ 30.11.2013 Karacakaya Mahallesi Nallıhan sapağı trafik kazası
- ✓ 04.12.2013 Dedeler Köyü İlyas Sezer kümes yangını müdahale
- ✓ 20.12.2013 Dereçetinören Köyü Kemal Özdemir ev yangını müdahale
- ✓ 22.12.2013 Mangırlar Köyü kümes yangını müdahale
- ✓ 23.12.2013 Büyükcami Mahallesi Mehmet Kocakaftan evi çatı yangını müdahale

F – SUNULAN HİZMETLER

Mudurnu itfaiye çavuşluğu çeşitli zamanlarda vatandaşlarımızdan talep doğrultusunda kanalizasyon tıkanıklarında su basılarak mağduriyetleri giderilmeye çalışılmaktadır, ilçe girişi ve çeşitli yerlerde bulunan ağaç ve çimenler devamlı sulanmaktadır, İlçemiz pazaryeri her hafta Pazar günleri temizliği ve yıkaması yapılmaktadır, 2013 yılında tüm kamu binalarının yangın söndürme malzemelerinin ve ekipmanlarının araştırması yapıp Kaymakamlık Makamı Yazı İşleri Müdürlüğüne rapor halinde sunulmuştur, İlçede bulunan okullarda yangın söndürme ve kurtarma tatbikatı yapılarak öğrencilere tatbikat sırasında uygulamalı olarak yangın söndürme eğitimi verilmiştir, Her hafta ilçe pazarı olan cumartesi günleri merkezden hareket edilerek Musalla Mahallesi, Toki, Hızırfağı Mahallesi ve Fındıcak köyüne kadar şehir içi servisi yapılmaktadır. İlçede ve köylerde cenaze olduğu zaman cenazelere yıkamada ve defin işlerinde otobüs ve cenaze naklinde araç yardımı yapılmaktadır. İlçe aydınlatma direklerinde bulunan çam ağaçlarının ve ses yayın cihazlarının tamirata yapılmaktadır. Ambulans ile adli tıpa gitmesi gereken cenazeleri Ankara'ya adli tıpa götürülmekte. İtfaiye çavuşluğu 24 saat çift vardiya olarak çalışmaktadır birimimize bağlı çalışan personel sayısı;

1 adet İtfaiye Çavuşu V.

3 adet itfaiye Eri

2 adet itfaiye şoförü



T.C.
MUDURNU BELEDİYESİ
İtfaiye Çavuşluğu

İÇ KONTROL GÜVENCE BEYANI

Birim gerçekleştirme görevlisi olarak yetkim dahilinde;

Bu raporda yer alan bilgilerin güvenilir, tam ve doğru olduğunu beyan ederim.

Bu raporda açıklanan faaliyetler için idare bütçesinden harcama birimimize tahsis edilmiş kaynakların etkili, ekonomik ve verimli bir şekilde kullanıldığını, görev ve yetki alanının çerçevesinde iç kontrol sisteminin mali ve idari kararlar ile bunlara ilişkin işlemlerin yasallık ve düzenliliği hususunda yeterli güvenceyi sağladığını ve harcama birimimizde süreç kontrolünün etkin olarak uygulandığını bildiririm.

Bu güvence, birim yetkilisi olarak sahip olduğum bilgi ve değerlendirmeler, iç kontroller, iç denetçi raporları ile Sayıştay raporları gibi bilgim dahilindeki hususlara dayanmaktadır.

Burada raporlanmayan, idarenin menfaatlerine zarar veren herhangi bir husus hakkında bilgim olmadığını beyan ederim. MUDURNU - 29.03.2014

Orhan ORUÇ
İtfaiye Çavuş V.

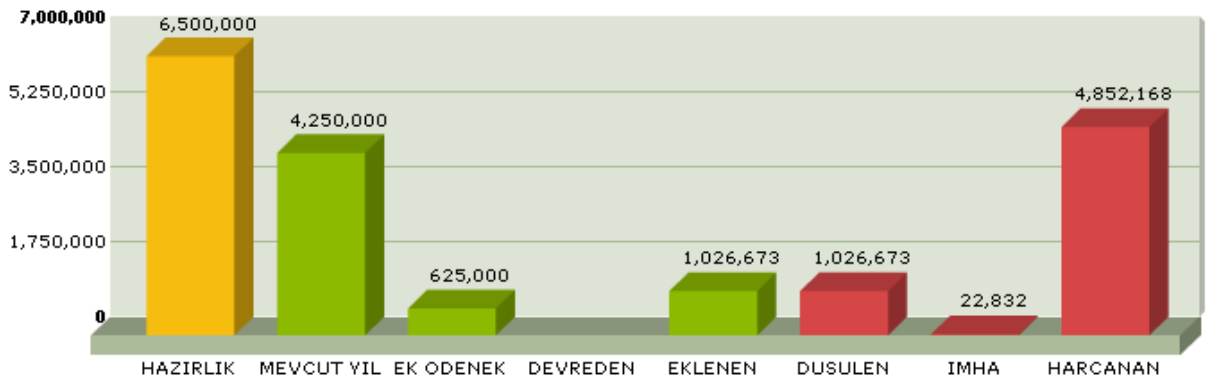
F – SUNULAN HİZMETLER

f. Mali Hizmetler Müdürlüğü 2013 Yılı Faaliyetleri

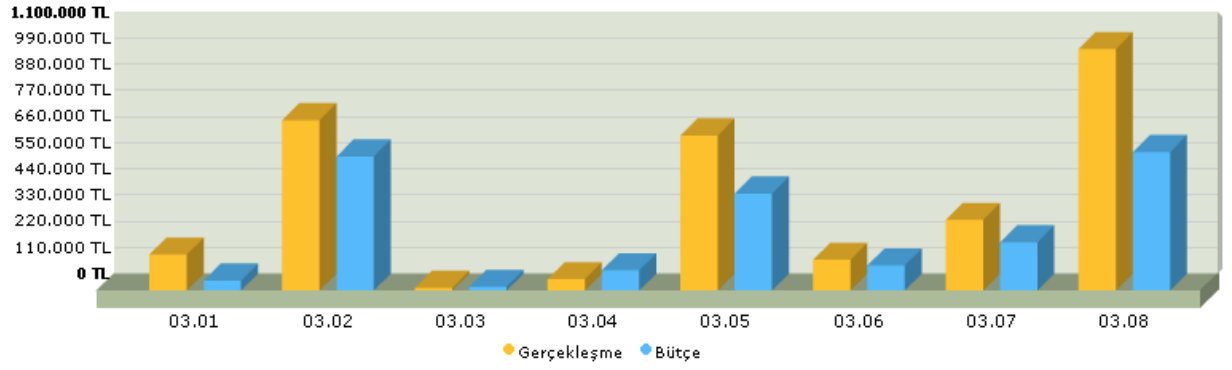
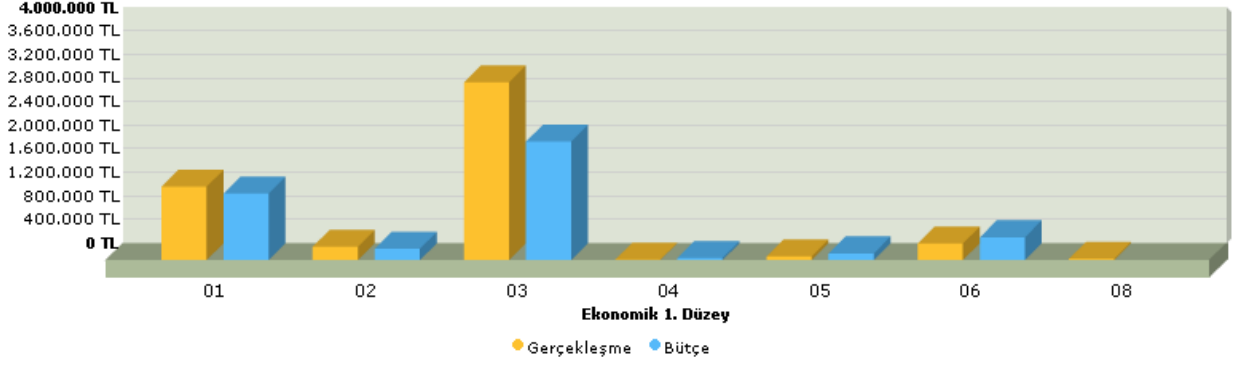
- ✓ 5393 Sayılı Belediye Kanunu ve Mahalli İdareler Bütçe Muhasebe Yönetmeliğine uygun olarak 2014 mali yılı ve analitik bütçesi ile izleyen iki yılın (2015-2016) tahmini bütçeleri hazırlanmıştır.
- ✓ 2013 Mali yılı gelir gider hesapları aylık dönemler halinde Muhasebat Genel Müdürlüğü Say2000i sistemine girişleri yapılmıştır.
- ✓ Mali yıl içinde harcama yetkililerinin bütçe kalemlerinde ödenek üstü harcama yapmaması amacıyla çalışmalar yapılmıştır.
- ✓ Belediyemiz sınırları içinde faaliyet gösteren işyerlerinin Çevre Temizlik, İlan Reklâm ve Eğlence Vergisi beyannameleri bilgisayar ortamında kaydedilerek takip ve kayıt altına alınarak tahsilatı sağlanmıştır.
- ✓ Belediyemiz veznelerinde tahsil edilen tüm gelirlerimizin düzenli olarak bankaya yatırılması sağlanmıştır.
- ✓ Personelin maaş, ücret ve fazla çalışma karşılıkları hak sahiplerine ödemek, maaş, ücretlerden yapılan kesintileri en geç 1 ay içinde listeler yaparak ilgili kurum ve kuruluşlara gönderilmiştir.
- ✓ 2013 yılı içerisinde günlük işlemlerin yanı sıra istatistikî bilgilerin de göz önüne alınıp, nakit akışı içerisinde ödeme planları yapılarak, hizmetin doğru ve süratle yerine getirilmesine çalışılmıştır. Yatırım harcamalarına öncelik verilerek ihtiyaç duyulan malzeme ve işçilik giderlerinin ödemeleri zamanında yapılmış, hizmetin aksatılmadan yürütülmesi için gayret sarf edilmiştir.

2013 Yılı Gider Bütçesi İstatistikleri:

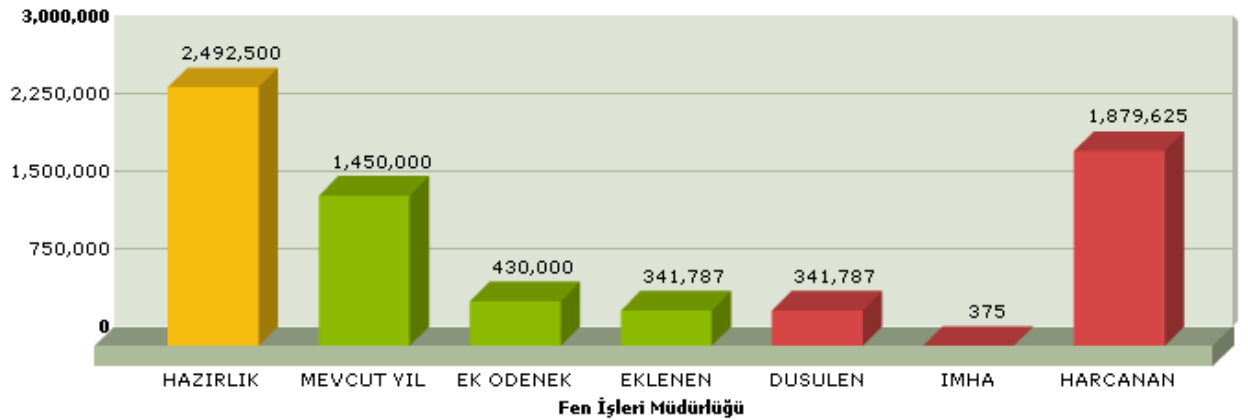
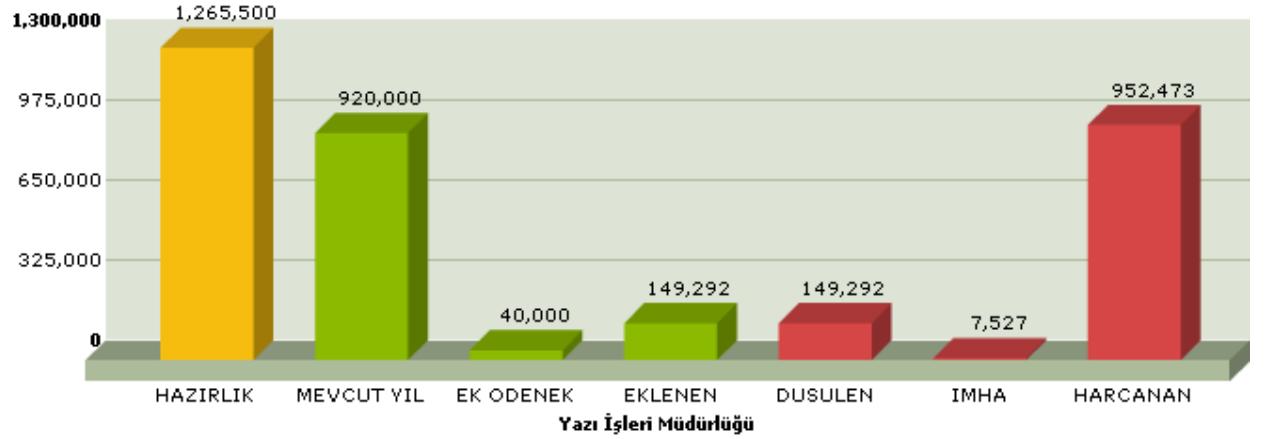
- ✓ 2013 yılı bütçesi 4.250.000,00 TL'ye belediye meclisimizin kararı ile 625.000,00 TL Ek Ödenek konulmuş olup toplam 4.875.000,00 TL, 31.12.2013 tarihi itibarıyla 4.852.167,72 TL bütçe gideri tahakkuk etmiştir.



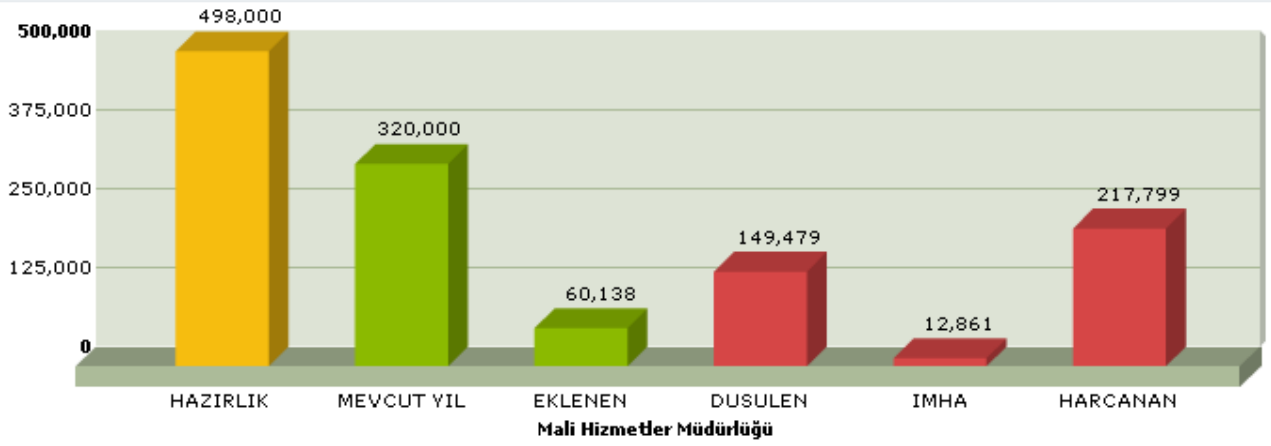
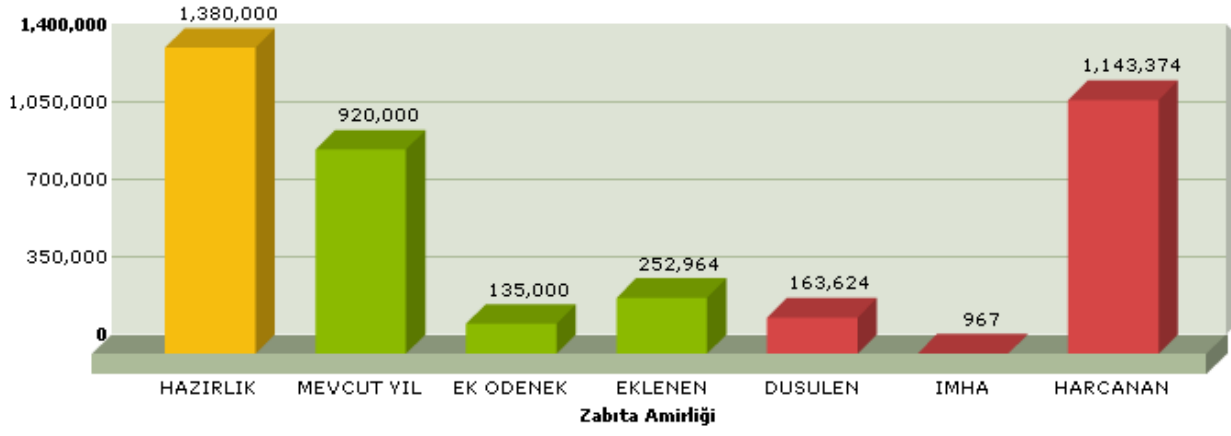
F – SUNULAN HİZMETLER



2013 Yılı Birimler İtibariyle Gider Bütçesi İstatistikleri:



F – SUNULAN HİZMETLER



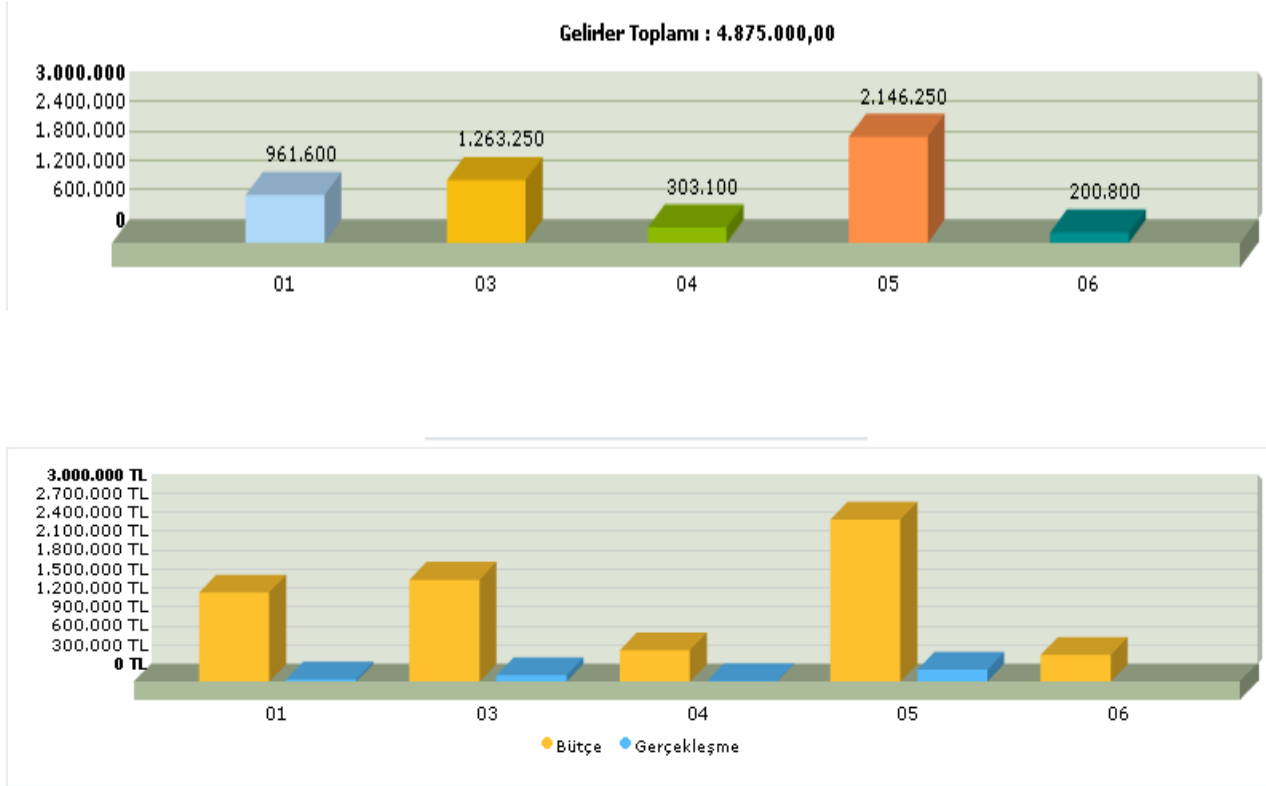
KODU	GİDER TÜRÜ	TUTARI (TL)
830 01	Personel Gideri	1.244.443,68
830 02	Sosyal Güv..Devlet Primi Giderleri	226.280,60
830 03	Mal ve Hizmet Alım Giderleri	3.012.865,55
830 04	Faiz Giderleri	0,00
830 05	Cari Transferler	60.840,50
830 06	Sermaye Giderleri	280.956,01
830 08	Borç Verme	20.000,00
830 09	Yedek Ödenek	0,00
	TOPLAM	4.852.167,72

F – SUNULAN HİZMETLER

2013 Yılı Gelir Bütçesi İstatistikleri:

31.12.2013 tarihi itibariyle 2013 yılı toplam tahakkukumuz 4.509.582,92 TL, 2013 yılı tahsilâtımız, 4.106.778,06 TL'dir. 2013 yılında 402.804,86 TL tahsil edilemeyerek 2014 yılına devretmiştir. Gelir bütçesi gerçekleşme oranı ise % 91,06'dır.

Türlerine göre gelirlerimiz tabloda gösterilmiştir:



Kodu	Gelir Türü	Tutarı (TL)
800 01	Vergi Gelirleri	675.208,48
800 03	Teşebbüs ve Mülkiyet Gelirleri	1.460.117,38
800 04	Alınan Bağış ve Yardımlar	75.011,77
800 05	Diğer Gelirler	1.891.490,43
800 06	Sermaye Gelirleri	4.950,00
	TOPLAM	4.106.778,06



T.C.
MUDURNU BELEDİYESİ
Mali Hizmetler Müdürlüğü

İÇ KONTROL GÜVENCE BEYANI

Birim gerçekleştirme görevlisi olarak yetkim dahilinde;

Bu raporda yer alan bilgilerin güvenilir, tam ve doğru olduğunu beyan ederim.

Bu raporda açıklanan faaliyetler için idare bütçesinden harcama birimimize tahsis edilmiş kaynakların etkili, ekonomik ve verimli bir şekilde kullanıldığını, görev ve yetki alanının çerçevesinde iç kontrol sisteminin mali ve idari kararlar ile bunlara ilişkin işlemlerin yasallık ve düzenliliği hususunda yeterli güvenceyi sağladığını ve harcama birimimizde süreç kontrolünün etkin olarak uygulandığını bildiririm.

Bu güvence, birim yetkilisi olarak sahip olduğum bilgi ve değerlendirmeler, iç kontroller, iç denetçi raporları ile Sayıştay raporları gibi bilgim dahilindeki hususlara dayanmaktadır.

Burada raporlanmayan, idarenin menfaatlerine zarar veren herhangi bir husus hakkında bilgim olmadığını beyan ederim. MUDURNU - 29.03.2014

Ramazan USLU
Mali Hizmetler Müdür V.

g. Fen İşleri Müdürlüğü 2013 Yılı Faaliyetleri



Belediyemiz tarafından yaptırılan Adet Ahşap Kamelyalar ; İlçemiz Seyrancık Mahallesi Demirciler Caddesine (3 adet) Hızırfağı Mahallesi (1 Adet) Polis Lojmanları önü (1 Adet) konularak halkın kullanımına sunulmuştur.



Büyükcamii Mahallesi Çolakibrahimler sokakta bulunan çamaşırhanenin; kapı pencere doğramaları değiştirilerek, sıva tamiratları ve boyası yapıldı.

F – SUNULAN HİZMETLER



İlçemiz Kaygana Mahallesi Beş kavak mevkiindeki sokaklarda kanalizasyon ve su şebeke hatları tamamen yenilenecek, Yaya ve araç yolları Beton kilitli parke taşı ile kaplama işi yapıldı ;

-Alt yapı çalışmalarında ;
- 1450 metre füzyon kaynaklı boru ve 1000 metre korigatör kanalizasyon borusu ile 300 metre yağmur suyu hattı

döşenmiş 2 adet yangın Hidrantı konmuştur.

- **Yol ve Kaldırım Çalışmalarında ;**
- 16.000 m² 8 cm'lik Kilitli Parke Taşı,
- 5.000 m² 6 cm'lik Kilitli Parke Taşı,
- 14.000 adet 50*20*10 Beton Bahçe Bordürü,
- 4.000 m 8 cm'lik Beton Su oluğu,

Kullanılarak yaya ve araç yolu çalışmaları tamamlanmıştır.



Çocuk Bakım Evi :

Bolu Caddesi üzerinde, Yıldırım Beyazıt Camii karşısına, Bebek Bakım Evi yapılmış, Halkın ve İlçemize gelen yerli ve yabancı misafirin kullanımına sunulmuştur.



İlçemiz Hızırfağı Mahallesi Ankara Caddesi üzerinde, Musalla Mahallesi Meydan Sokak üzerinde ve Merkez Bolu caddesi üzerinde yaya yollarının bakımı yapılarak, 600 metre Ferforje Demir korkuluk yapıldı.

F – SUNULAN HİZMETLER



Hızırfakı Mahallesi Büyükkapı sokakta bulunan çamaşırhanenin; kapı pencere doğramaları değiştirilerek, sıva tamiratları ve boyası yapıldı.



Hızırfakı Mahallesi Bay ,Bayan WC ' lerin bakım ve Onarımı yapıldı ; Çatısı yenilenen WC' lerin iç mahallere seramik kaplama yapılarak kapı ve pencere doğramaları yenilenecek boyası yapıldı

F – SUNULAN HİZMETLER



Hızırfağı Mahallesiinde bulunan geçmiş Tarihlerde park olarak kullanılan Santral Bahçesinin, Çevre Düzenlemesi Yapılarak Çocuklar için park ve Yetişkinler için fitnes aletleri ile Spor alanı olarak düzenlendi.



Karacakaya merkez mahallenin E 1 karayolu bağlantısı olan giriş yoluna ; 11.000 m2 Kilitli Parke taşı ile kaplama yapıldı.

F – SUNULAN HİZMETLER



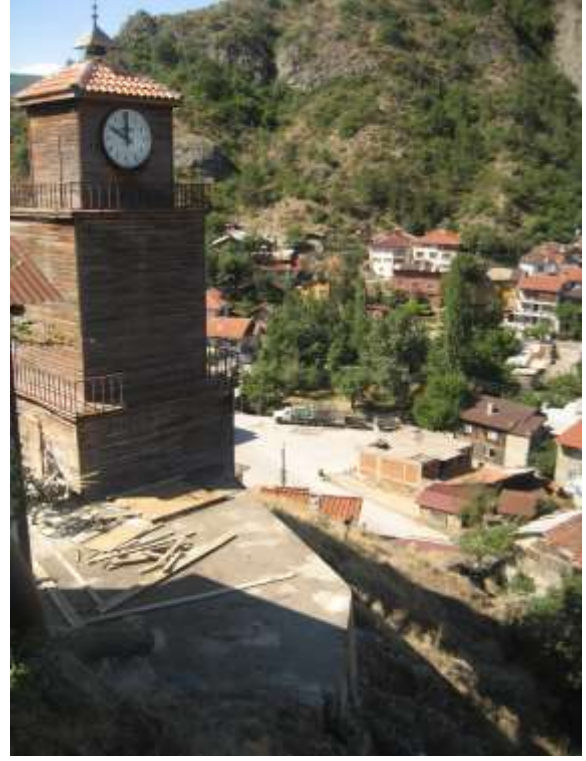
Musalla Mahallesi Fırın evi Bakım ve Onarım Yapıldı,
Çatısı yenilenen fırınevini kapı ve pencere doğramaları değiştirildi.
Dış cephe Sıva-Boya bakımı yapıldı.



Musalla Mahallesi Meydan sokak girişinden başlayan ve Yenikent sokak boyunca devam eden (Toki Yolu üzeri) Dere'nin 500 m' lik kısmının Kanalizasyon hattı yenilenerek Dere Boyunca Beton kaplaması yapıldı.



F – SUNULAN HİZMETLER



Tarihi Saat Kulemizin, çevre düzenleme işi yapılmıştır.

- Yamaçta bulunan kuleye daha rahat ulaşım ve geçit sağlamak için; yan parsel taşınmaz Maliki Hakkı ÇALIK ve Belediyemiz ile yapılan Protokolle Saat kulesi ne ziyaretçiler için yaya yolu açılmıştır.
- Saat Kulesi etrafına teras alanı oluşturulmuştur..



Seyrancık Mahallesi Fırın Evi ve Çamaşırhanenin ;Çatısı tamamen yenilenen çamaşırhanenin Kapı ve pencere doğramaları yenilenecek bakım onarımı yapıldı.

F – SUNULAN HİZMETLER



Seyrancık Mahallesi Kartopu Sokağına Fırın Yapımı : Sokakta bulunan çamaşırhanenin; çatı kaplaması, kapı ve pencere doğramaları yenilenecek, fırın evi olarak düzenlenmiş hizmete sunulmuştur.



İlçemiz Merkez cadde ve sokaklarındaki Araç yollarının sıcak asfalt ile onarımı yapılmıştır.

F – SUNULAN HİZMETLER



1.Etap ve 2. Etap Toki konutları ile ilçemiz merkez mahallelerinin su ihtiyacının karşılanabilmesi için, Belediyemiz ve Başbakanlık Toplu Konut İdaresi Başkanlığı protokolü ile 300 Tonluk Su deposu yaptırılmıştır.



İlçemiz merkezinden geçen Mudurnu deresinin; Kaygana Mahallesi Beşkavak Mevkii ile Hızırfağı Mahallesi Santral bahçesi tarafındaki uzantılarında, DSİ ve Belediyemiz işbirliği ile (yaklaşık 500 metre uzunluğunda) dere islah çalışması yaptırılmış olup, Beşkavak mevkiinde dere üzerindeki, imarda yol olan noktalarda 3 adet menfez (köprü) yapılmıştır.

Merkezden geçen kısımlarında taş duvarların bakım ve onarım çalışması ile yol kenarlarına tel çit uygulama çalışması (2200 metre) devam etmektedir.

F – SUNULAN HİZMETLER



İlçemiz Seyrancık Mahallesi Bayramlar Sokaktaki Dere kenarında; imara uygun olarak yol açma ve genişletme çalışması yapıldı.



İlçemiz Kaygana Mahallesi Beşkavaklar mezarlığı önüne, Merhum Ali ÖZTÜRK adına oğlu Mehmet ÖZTÜRK, Kaygana Mahallesi 50. yıl 1. Sokakta bulunan, durağın yanına Sabahat ÇALIKUŞU ve Yarış Kaşı Mezarlığına Merhum Azmi Kandıralı adına Kızı Selmin KANDIRALI tarafından, Belediyemizin de katkıları ve yardımları ile çeşmeler yaptırılmıştır.

F – SUNULAN HİZMETLER



Kaygana Mahallesiinde, Bayramlar sokağına bağlantı yolu olarak 2012 yılında açılan Cezaevi arkasındaki (dere kenarındaki) yolun, kilit parke taşı ile kaplanması yapılmıştır.



İlçemiz Yıldırım Beyazıt Mahallesiinde bulunan, çevre il ve ilçelerden büyük ilgi gören Mudurnu Hayvan Pazarını, halkımızın daha iyi hizmet alabilmesi için genişletme çalışması yapılmıştır . Genişletilen alanda Beton zemin üzerinde küçük baş hayvanlar için demir padoklar yapılarak hizmete sunulmuştur.

F – SUNULAN HİZMETLER



İlçemiz Hızırfağı Mahallesi cadde ve sokaklarında; ara sokak bağlantı yollarına Yaya merdivenleri yapılarak yaya yolu genişletme çalışmaları ve beton kilit parke taşı ile kaplama çalışmaları yapılmıştır

F – SUNULAN HİZMETLER



İlçemiz Kaygana Mahallesi Yarış Kaşu mevkiinde yapılan Yeni İlçe Emniyet Müdürlüğü binası etrafındaki giriş ve bağlantı yolları ile ana yol kenarındaki alana; kilit parke taşı kaplaması yapılmıştır.



Kaygana Mahallesinde, Bayramlar sokağına bağlantı yolu olarak 2012 yılında açılan Cezaevi arkasındaki (dere kenarındaki) yolun, kilit parke taşı ile kaplaması yapılmıştır

F – SUNULAN HİZMETLER



İlçemiz Büyükcami Mahallesi Kapankaya Sokakta çevre düzenlemesi yapılarak doğal parke taşı döşendi ve çamaşırhanenin bakımı yapıldı.



İlçemiz Büyükcami Mahallesi Kuzyaka Sokakta yol genişletme çalışması yapılarak, yol boyunca istinat duvarı yapılmıştır



F – SUNULAN HİZMETLER



İlçemizdeki otobüs durakları yenilenerek yeni görünümleri ile kullanıma sunulmuştur. Ayrıca Karacakaya Mahallesi Hasan Kahyalar Çiftliğine de yeni otobüs durağı yapılmıştır.

İlçemiz Büyükcami Mahallesi Selahattin Baysal Caddesinde ara sokak bağlantılarına kilitli parke taşı döşenmiştir.



İlçemiz Musalla Mahallesi Taş eserler Sergi alanının, Selahattin Baysal Caddesi ana yol kenarındaki cephesine taş duvar yapılmıştır.



F – SUNULAN HİZMETLER



İlçemiz Musalla Mahallesi Rüzgarlı Sokakta su şebeke hatları döşenerek, yollara 2850 m2 kilit parke ve 600 metre bordür taşı ile yol kaplaması yapılmıştır.

İlçemiz Musalla Mahallesi 1. Etap Toki Konutlarında alternatif yaya yolu olarak kullanılan patika yola kilitli parke taşı ile kaplama yapılmıştır.



F – SUNULAN HİZMETLER



İlçemiz Büyükcami Mahallesi Kayacık Sokakta yol genişletme çalışması yapılmıştır.



İlçemizin su ihtiyacını karşılamak için Fındıcak Köyü Karayokuş mevkiinde İller Bankası uzmanlarınca tespit edilen alanda su kazısı yapılarak drenaj çalışması yapılmıştır. İller Bankası uzmanlarının yapacağı analiz ve tetkikler sonucu bahar aylarında su hattı döşenerek şehir şebeke besleme hattına verilecektir.

F – SUNULAN HİZMETLER



İlçemizde Kaygana Mahallesi Beşevler önü, Aydınnevler yanı, Cumhuriyet İlköğretim Okulu Bahçesi, Beşkavak İmar Evleri, Musalla Mahallesi Hıdırlık Tepesi yanı ve Büyükcami Mahallesi Cami arkasına çocuk oyun parkları yapılarak oyun grupları kurulmuş ve Park etrafları Dekoratif Tel çit ile kapatılmıştır.





T.C.
MUDURNU BELEDİYESİ
Fen İşleri Müdürlüğü

İÇ KONTROL GÜVENCE BEYANI

Birim gerçekleştirme görevlisi olarak yetkim dahilinde;

Bu raporda yer alan bilgilerin güvenilir, tam ve doğru olduğunu beyan ederim.

Bu raporda açıklanan faaliyetler için idare bütçesinden harcama birimimize tahsis edilmiş kaynakların etkili, ekonomik ve verimli bir şekilde kullanıldığını, görev ve yetki alanının çerçevesinde iç kontrol sisteminin mali ve idari kararlar ile bunlara ilişkin işlemlerin yasallık ve düzenliliği hususunda yeterli güvenceyi sağladığını ve harcama birimimizde süreç kontrolünün etkin olarak uygulandığını bildiririm.

Bu güvence, birim yetkilisi olarak sahip olduğum bilgi ve değerlendirmeler, iç kontroller, iç denetçi raporları ile Sayıştay raporları gibi bilgim dahilindeki hususlara dayanmaktadır.

Burada raporlanmayan, idarenin menfaatlerine zarar veren herhangi bir husus hakkında bilgim olmadığını beyan ederim. MUDURNU - 29.03.2014

Ahmet ÖZTÜRK
Fen İşleri Müdür V.



KÜLTÜR VE SOSYAL İŞLER



İPEK YOLU KÜLTÜR, SANAT VE TURİZM FESTİVALİ 3 GÜN SÜREN ETKİNLİKLERLE KUTLANDI



RAMAZAN BAYRAMI'NIN 3. AKŞAMI GRUP SENTEZ EŞLİĞİNDE HALK KONSERİ DÜZENLENDİ.



MUDURNU PANAYIRI BEŞKAVAK MEVKİİNDE KURULDU. ÖZELLİKLE ÇOCUKLARIN YOĞUN İLGİ GÖSTERDİĞİ PANAYIR 3 GÜN BOYUNCA HALKIMIZA HİZMET VERDİ.



TARİHİ ABANT BAYRAMI ABANT MİLLİ PARKI'NDA KUTLANDI. ÖDÜLLÜ KARAKUCAK GÜREŞLERİNİN İLGİ ODAĞI OLDU.



29 EKİM CUMHURİYET BAYRAMI HALK KUTLAMALARI
ETKİNLİKLERİ ÇERÇEVESİNDE FENER ALAYI DÜZENLENDİ.



BAŞKENT'TE BOLU'LULAR BULUŞMASI MUDURNU ETKİNLİĞİNE
KATILIM SAĞLANDI.



KÜLTÜR VARLIKLARIMIZIN
KORUNMASI VE GELECEK
KUŞAKLARA AKTARILMASINI
SAĞLAMAK AMACIYLA SAKARYA
ÜNİVERSİTESİ ÖĞRETİM
ÜYELERİNDEN PROF. DR.
KEMALETTİN ÖZDEMİR
OSMANLICA YAZILI
ESERLERİMİZİN ÇEVİRİSİNİ
GERÇEKLEŞTİRMEK ÜZERE
ÇALIŞMALARA BAŞLADI.



HER YIL OLDUĞU GİBİ EMİTT 2013 FUARINA KATILARAK İLÇEMİZİ
TÜM YÖNLERİYLE TANITMAYA ÇALIŞTIK.



**ANNELER GÜNÜ KUTLAMA
PROGRAMI DÜZENLENDİ.**

**SAKARYA ÜNİVERSİTESİNDE
DÜZENLENEN ORGANİK KİMYA
KONGRESİ SONRASINDA
MUDURNU'YA GEZİ
DÜZENLEYEN KONGRE
KATILIMCILARINA İLÇEMİZİN
TARİHİ VE KÜLTÜR
VARLIKLARINI TANITTIK.**



**ARKEOLOJİK ESERLER
MÜZESİNDEKİ YAZILI TAŞLARIN
ÇEVİRİ İŞLEMLERİ TAMAMLANDI.
HER ESERİN ÖNÜNE
BİLGİLENDİRİCİ LEVHALAR
KONACAK.**



5393 Sayılı Belediye Kanununda belirtildiği üzere Belediye Başkanı, belediye idaresinin başı ve belediye tüzel kişiliğinin temsilcisidir. Belediye Meclisimiz belediyenin karar organıdır ve ilgili kanunda gösterilen esas ve usullere göre seçilmiş 9 üyeden oluşur. Belediyemizde iç kontrol bir önceki yıl gelir ve giderleri ile bunlara ilişkin hesap kayıt ve işlemlerinin denetimi için meclis üyeleri arasında oluşturulan denetim komisyonunca yapılmaktadır.

I – ÖNERİ ve TEDBİRLER

Kurumsal kapasitenin gelişmesine yönelik eğitim çalışmalarının arttırılması,

Birimler arasında iletişim ve bilgi alışverişinin arttırılması, ortak bir sinerjinin oluşturulması ve koordinasyonun sağlanması amacı ile hizmet binalarının tek bir lokasyonda birleştirilmesi,

Kurumsal kimliğin geliştirilebilmesi için, çalışan bütün personelin katılımının sağlanacağı takım çalışmalarının ve etkinliklerinin yapılması.

2380 sayılı Belediyelere ve İl Özel İdarelerine Genel Bütçe Vergi Gelirlerinden Pay Verilmesi Hakkında Kanun hükümlerine göre ayrılan paylar arttırılmalıdır.

Hizmetlerin yerine getirilmesinde öncelik sırası, Belediyenin mali durumu ve hizmetin ivediliği dikkate alınmalı.

Belediye hizmetlerini kaliteli ve kısa zamanda yerine getirerek, insanlarımızın yaşamlarını kolaylaştırmak ve sağlıklı ortamlar hazırlamak.

İlçemizin tarihsel, kültürel, doğal mirasını ve fiziksel varlıklarını korumak ve geliştirmek.

Sürdürülebilir planlamalar yaparak ve uygulayarak sürekli değişen, gelişen, güvenli ve huzurlu bir ilçe olması için önerilerimizdir.

Arz ederim.

29.03.2014

Mehmet İNEGÖL
Belediye Başkanı

EKLER :

1. İç Kontrol Güvence Beyanı (1 Adet, 1 Sayfa)
2. Mali Hizmetler Birim Yöneticisinin Beyanı (1 Adet, 1 Sayfa)
3. 2013 Yılı Gelir Kesin Hesap Cetvelleri (1 Adet, 13 Sayfa)
4. 2013 Yılı Gider Kesin Hesap Cetvelleri (1 Adet, 10 Sayfa)
5. 2013 Yılı Mizanı (1 Adet, 15 Sayfa)
6. Bilanço (1 Adet, 5 Sayfa)



T.C.
MUDURNU BELEDİYESİ

İÇ KONTROL GÜVENCE BEYANI

Üst yönetici ve harcama yetkilisi olarak yetkim dahilinde;

Raporda yer alan bilgilerin güvenilir, tam ve doğru olduğunu beyan ederim.

Raporda açıklanan faaliyetler için bütçe ile tahsis edilmiş kaynakların, planlanmış amaçlar doğrultusunda ve iyi mali yönetim ilkelerine uygun olarak kullanıldığını, iç kontrol sisteminin işlemlerin yasallık ve düzenliğine ilişkin yeterli güvenceyi sağladığını bildiririm.

Bu güvence, üst yönetici olarak sahip olduğum bilgi ve değerlendirmeler, iç kontroller, iç denetçi raporları ile Sayıştay raporları gibi bilgim dahilindeki hususlara dayanmaktadır.

Burada raporlanmayan, idarenin menfaatlerine zarar veren herhangi bir husus hakkında bilgim olmadığını beyan ederim. MUDURNU - 29.03.2014

Mehmet İNEGÖL
Mudurnu Belediye Başkanı



T.C.
MUDURNU BELEDİYESİ
Mali Hizmetler Müdürlüğü

MALİ HİZMETLER BİRİM YÖNETİCİSİNİN BEYANI

Mali Hizmetler birim yöneticisi olarak yetkim dahilinde;

Bu idarede, faaliyetlerin mali yönetim ve kontrol mevzuatı ile diğer mevzuata uygun olarak yürütüldüğünü, kamu kaynaklarının etkili, ekonomik ve verimli bir şekilde kullanılmasını temin etmek üzere iç kontrol süreçlerinin işletildiğini, izlendiğini ve gerekli tedbirlerin alınması için düşünce ve önerilerimin zamanında üst yöneticiye raporlandığını beyan ederim.

İdaremizin 2012 yılı faaliyet Raporunun “III/A-Mali Bilgiler” bölümünde yer alan bilgilerin güvenilir, tam ve doğru olduğunu teyit ederim.

MUDURNU – 29.03.2014

Ramazan USLU
Mali Hizmetler Müdür V.

BÜTÇE GELİR KESİN HESAP CETVELİ

Ekonomik Sınıflandırma				Açıklama	Bütçe İle Tahmin Edilen	Devreden Gelir Tahakkuku	2013 Yılı Tahakkuku	Toplam Tahakkuk	2013 Yılı Tahsilatı	Tahsilattan Ret ve İadeler	2013 Yılı Net Tahsilatı	Gelecek Yıla Devreden Tahakkuk	Tahsil Oranı %
I	II	III	IV										
				Genel Toplam	4.875.000,00	432.631,98	4.076.950,94	4.509.582,92	4.106.778,06		4.106.778,06	402.804,86	91,06
1				Vergi Gelirleri	961.600,00	117.200,83	677.012,98	794.213,81	675.208,48		675.208,48	119.005,33	85,01
	2			Mülkiyet Üzerinden Alınan Vergiler	273.000,00	96.596,30	173.488,07	270.084,37	171.955,60		171.955,60	98.128,77	63,66
		9		Mülkiyet Üzerinden Alınan Diğer Vergiler	273.000,00	96.596,30	173.488,07	270.084,37	171.955,60		171.955,60	98.128,77	63,66
			51	Bina Vergisi	165.000,00	67.066,33	125.819,21	192.885,54	121.512,31		121.512,31	71.373,23	62,99
			52	Arsa Vergisi	14.250,00	7.181,08	8.904,53	16.085,61	9.546,65		9.546,65	6.538,96	59,34
			53	Arazi Vergisi	10.700,00	7.817,50	7.708,87	15.526,37	9.279,89		9.279,89	6.246,48	59,76
			54	Çevre Temizlik Vergisi	83.050,00	14.531,39	31.055,46	45.586,85	31.616,75		31.616,75	13.970,10	69,35
	3			Dahilde Alınan Mal ve Hizmet Vergileri	214.150,00	12.923,51	258.897,68	271.821,19	258.506,55		258.506,55	13.314,64	95,1
		2		Özel Tüketim Vergisi	190.050,00		217.986,34	217.986,34	217.986,34		217.986,34		100
			51	Haberleşme Vergisi	12.100,00		3.381,93	3.381,93	3.381,93		3.381,93		100
			52	Elektrik ve Havagazı Tüketim Vergisi	177.950,00		214.604,41	214.604,41	214.604,41		214.604,41		100
		9		Dahilde Alınan Diğer Mal ve Hizmet Vergileri	24.100,00	12.923,51	40.911,34	53.834,85	40.520,21		40.520,21	13.314,64	75,26
			51	Eğlence Vergisi	5.500,00		73	73	73		73		100
			52	Yangın Sigortası Vergisi	5.500,00		6.916,14	6.916,14	6.916,14		6.916,14		100
			53	İlan ve Reklam Vergisi	13.100,00	12.923,51	33.922,20	46.845,71	33.531,07		33.531,07	13.314,64	71,57
	6			Harçlar	469.150,00		244.643,41	244.643,41	244.643,41		244.643,41		100
		9		Diğer Harçlar	469.150,00		244.643,41	244.643,41	244.643,41		244.643,41		100
			51	Bina İnşaat Harcı	87.500,00		57.715,09	57.715,09	57.715,09		57.715,09		100
			52	Hayvan Kesimi Muayene ve Denetleme Harcı	45.000,00								
			53	İşgal Harcı	130.000,00		115.758,00	115.758,00	115.758,00		115.758,00		100
			54	İşyeri Açma İzni Harcı	11.900,00		2.235,00	2.235,00	2.235,00		2.235,00		100
			55	Kaynak Suları Harcı									
			56	Ölçü ve Tartı Aletleri Muayene Harcı	11.000,00		1.635,00	1.635,00	1.635,00		1.635,00		100
			57	Tatil Günlerinde Çalışma	2.500,00								

				Ruhsatı Harcı									
			58	Tellallık Harcı	95.000,00		34.988,79	34.988,79	34.988,79		34.988,79	100	
			59	Toptancı Hali Resmi									
			60	Yapı Kullanma İzni Harcı	43.500,00		19.407,32	19.407,32	19.407,32		19.407,32	100	
			99	Diğer Harçlar	42.750,00		12.904,21	12.904,21	12.904,21		12.904,21	100	
	9			Başka Yerde Sınıflandırılmayan Vergiler	5.300,00	7.681,02	-16,18	7.664,84	102,92		102,92	7.561,92	1,34
		1		Kaldırılan Vergi Artıkları	5.300,00	7.681,02	-16,18	7.664,84	102,92		102,92	7.561,92	1,34
			1	Kaldırılan Vergi Artıkları	5.300,00	7.681,02	-16,18	7.664,84	102,92		102,92	7.561,92	1,34
		9		Başka Yerde Sınıflandırılmayan Diğer Vergiler									
			99	Başka Yerde Sınıflandırılmayan Diğer Vergiler									
3				Teşebbüs ve Mülkiyet Gelirleri	1.263.250,00	300.310,36	1.428.114,43	1.728.424,79	1.460.117,38		1.460.117,38	268.307,41	84,47
	1			Mal ve Hizmet Satış Gelirleri	178.700,00	7.292,24	176.537,46	183.829,70	169.276,53		169.276,53	14.553,17	92,08
		1		Mal Satış Gelirleri	54.000,00	4.477,24	51.356,01	55.833,25	53.068,48		53.068,48	2.764,77	95,04
			1	Şartname, Basılı Evrak, Form Satış Gelirleri	32.000,00		22.065,00	22.065,00	22.065,00		22.065,00		100
			6	Sağlık Karnesi Satışı									
			99	Diğer Mal Satış Gelirleri	22.000,00	4.477,24	29.291,01	33.768,25	31.003,48		31.003,48	2.764,77	91,81
		2		Hizmet Gelirleri	124.700,00	2.815,00	125.181,45	127.996,45	116.208,05		116.208,05	11.788,40	90,79
			2	Muayene, denetim ve kontrol ücretleri	16.000,00		25	25	25		25		100
			4	Kurs, Toplantı, Seminer, Eğitim vb. Faaliyet Gelirleri									
			39	İhale İlan Yayın Geliri	1.500,00								
			51	Çevre ve Esenlik Hizmetlerine İlişkin Ge	30.000,00		66.803,73	66.803,73	56.595,33		56.595,33	10.208,40	84,71
			99	Diğer hizmet gelirleri	77.200,00	2.815,00	58.352,72	61.167,72	59.587,72		59.587,72	1.580,00	97,41
	3			KİT ve Kamu Bankaları Gelirleri									
		1		Hazine Portföyü ve İştirak Gelirleri									

		2	İştirak Gelirleri										
		3	Yeniden Değerlendirme Farkları										
		99	Diğer KİT ve İDT'lerden Sağlanan Gelirler										
	4		Kurumlar Hasılatı	712.650,00	172.763,18	889.547,22	1.062.310,40	955.932,93		955.932,93	106.377,47	89,98	
		5	Mahalli İdareler Kurumlar Hasılatı	709.500,00	172.763,18	889.547,22	1.062.310,40	955.932,93		955.932,93	106.377,47	89,98	
		51	Çevre ve Esenlik Hizmetlerine İlişkin Kurumlar Hasılatı			180	180	180		180		100	
		52	Doğalgaz Hizmetlerine İlişkin Kurumlar Hasılatı										
		53	Eğitim Hizmetlerine İlişkin Kurumlar Hasılatı	900	167,3		167,3				167,3		
		54	Ekonomik Hizmetlere İlişkin Kurumlar Hasılatı	295.000,00		408.510,97	408.510,97	408.510,97		408.510,97		100	
		55	Kültürel Hizmetlere İlişkin Kurumlar Hasılatı										
		56	Sağlık Hizmetlerine İlişkin Kurumlar Hasılatı	300		93	93	93		93		100	
		57	Sosyal Hizmetlere İlişkin Kurumlar Hasılatı										
		58	Su Hizmetlerine İlişkin Kurumlar Hasılatı	335.300,00	169.595,88	379.363,25	548.959,13	447.471,80		447.471,80	101.487,33	81,51	
		59	Ulaştırma Hizmetlerine İlişkin Kurumlar Hasılatı	78.000,00	3.000,00	101.400,00	104.400,00	99.677,16		99.677,16	4.722,84	95,47	
		60	Tarımsal Hizmetlere İlişkin Kurumlar Hasılatı										
		9	Diğer Kurumlar Hasılatı	3.150,00									
		99	Diğer Kurumlar Hasılatı	3.150,00									
	5		Kurumlar Karları	2.100,00		3	3	3		3		100	
		5	Mahalli İdareler	2.100,00		3	3	3		3		100	
		51	Çevre ve Esenlik Hizmetlerine İlişkin Kurumların Karları										
		52	Doğalgaz Hizmetlerine İlişkin Kurumların Karları										

		53	Eđitim Hizmetlerine İliřkin Kurumların Karları									
		54	Ekonomik Hizmetlere İliřkin Kurumların Karları	2.100,00								
		55	Kültürel Hizmetlere İliřkin Kurumların Karları									
		56	Saęlık Hizmetlerine İliřkin Kurumların Karları			3	3	3		3		100
		57	Sosyal Hizmetlere İliřkin Kurumların Karları									
		58	Su Hizmetlerine İliřkin Kurumların Karları									
		59	Ulařtırma Hizmetlerine İliřkin Kurumların Karları									
		60	Tarımsal Hizmetlere İliřkin Kurumların Karları									
		9	Dięer kurumlar karları									
		99	Dięer kurumlar karları									
	6		Kira Gelirleri	369.800,00	120.254,94	362.026,75	482.281,69	334.904,92		334.904,92	147.376,77	69,44
		1	Tařınmaz Kiraları	369.800,00	120.254,94	362.026,75	482.281,69	334.904,92		334.904,92	147.376,77	69,44
		1	Lojman Kira Gelirleri	10.800,00								
		2	Ecrimisil Gelirleri									
		3	Sosyal Tesis Kira Gelirleri	9.500,00								
		4	Spor Tesisi Kira Gelirleri	9.500,00								
		5	Kültür Amaçlı Tesis Kira Gelirleri									
		99	Dięer Tařınmaz Kira Gelirleri	340.000,00	120.254,94	362.026,75	482.281,69	334.904,92		334.904,92	147.376,77	69,44
		2	Tařınır Kiraları									
		1	Tařınır Kira Gelirleri									
	4		Alınan Baęıř ve Yardımlar ile Özel Gelirler	303.100,00		75.011,77	75.011,77	75.011,77		75.011,77		100
		1	Yurt Dıřından Alınan Baęıř ve Yardımlar									
		1	Cari									
		1	AB' den Alınan Baęıř ve Yardımlar									

		2	Dünya Bankasından Alınan Bağış ve Yardımlar										
		99	Yurtdışından Alınan Diğer Bağış ve Yardımlar										
		2	Sermaye										
		1	AB' den Alınan Bağış ve Yardımlar										
		2	Dünya Bankasından Alınan Bağış ve Yardımlar										
		99	Yurtdışından Alınan Diğer Bağış ve Yardımlar										
2			Merkezi Yönetim Bütçesine Dahil İdarelerden Alınan Bağış ve Yardımla	64.100,00									
	1		Cari	64.100,00									
		1	Hazine yardımı	64.100,00									
		2	Sermaye										
		1	Hazine yardımı										
4			Kurumlardan ve Kişilerden Alınan Yardım ve Bağışlar	11.800,00		58.000,00	58.000,00	58.000,00		58.000,00			100
	1		Cari	11.800,00		58.000,00	58.000,00	58.000,00		58.000,00			100
		1	Kurumlardan alınan Bağış ve Yardımlar	11.800,00		23.000,00	23.000,00	23.000,00		23.000,00			100
		2	Kişilerden alınan Bağış ve Yardımlar			35.000,00	35.000,00	35.000,00		35.000,00			100
		3	Kurumlardan Alınan Şartlı Bağış ve Yardımlar										
		4	Kişilerden Alınan Şartlı Bağış ve Yardımlar										
		2	Sermaye										
		1	Kurumlardan alınan Bağış ve Yardımlar										
		2	Kişilerden alınan Bağış ve Yardımlar										

		3	Kurumlardan Alınan Şartlı Bağış ve Yardımlar									
		4	Kişilerden Alınan Şartlı Bağış ve Yardımlar									
5			Proje Yardımları	227.200,00		17.011,77	17.011,77	17.011,77		17.011,77		100
	1		Cari	149.200,00		11.011,77	11.011,77	11.011,77		11.011,77		100
		2	Özel Bütçeli İdarelerden Alınan Proje Yardımları	55.000,00								
		3	Düzenleyici ve Denetleyici Kurumlardan Alınan Proje Yardımları									
		4	Sosyal Güvenlik Kurumlarından Alınan Proje Yardımları	25.000,00		11.011,77	11.011,77	11.011,77		11.011,77		100
		5	Mahalli İdarelerden Alınan Proje Yardımları	55.000,00								
		9	Diğerlerinden Alınan Proje Yardımları	14.200,00								
	2		Sermaye	78.000,00		6.000,00	6.000,00	6.000,00		6.000,00		100
		1	Genel Bütçeli İdarelerden Alınan Proje Yardımları	65.000,00		6.000,00	6.000,00	6.000,00		6.000,00		100
		2	Özel Bütçeli İdarelerden Alınan Proje Yardımları	13.000,00								
		3	Düzenleyici ve Denetleyici Kurumlardan Alınan Proje Yardımları									
		4	Sosyal Güvenlik Kurumlarından Alınan Proje Yardımları									
		5	Mahalli İdarelerden Alınan Proje Yardımları									
		9	Diğerlerinden Alınan Proje Yardımları									
5			Diğer Gelirler	2.146.250,00	15.120,79	1.891.861,76	1.906.982,55	1.891.490,43		1.891.490,43	15.492,12	99,18
	1		Faiz Gelirleri	33.500,00								
		3	Kurumca Verilen Borçlardan Alacakların Faizleri									

			Gelirleri										
		99	Diğer Çeşitli Taşınır Satış Gelirleri										
3			Menkul Kıymet ve Varlık Satış Gelirleri										
	1		Tahvil Senet ve Bonolar										
		1	Tahvil Senet ve Bonolar										
		2	Altın										
		1	Altın										
		3	Altın Dışındaki Kıymetli Madenler										
		1	Altın Dışındaki Kıymetli Madenler										
		4	Konvertibl Olmayan Yabancı Paralar										
		1	Konvertibl Olmayan Yabancı Paralar										
		9	Diğer Çeşitli Menkul Varlıklar										
		99	Diğer Çeşitli Menkul Varlıklar										
8			Alacaklardan Tahsilat										
	1		Yurtiçi Alacaklardan Tahsilat										
		5	Mahalli İdarelerden										
		1	İl Özel İdarelerden										
		2	Belediyelerden										
		3	Köylerden										
		4	Mahalli İdare Birliklerinden										
		6	Kamu Teşebbüslerinden, Döner Sermayelerden, Fonlardan ve Mali Kurumlardan										
		49	Diğer Teşebbüslerden										
		59	Diğer Döner Sermaye İşletmeleri'nden										
		9	Diğer Yurtiçi Alacaklardan Tahsilat										
		1	Dernek, Birlik, Kurum, Kuruluş, Sandık vb.										

		9	Diğer Gelirler									
	4		Alınan Bağış ve Yardımlar ile Özel Gelirler									
		1	Yurt Dışından Alınan Bağış ve Yardımlar									
		1	Cari									
		2	Sermaye									
		2	Merkezi Yönetim Bütçesine Dahil İdarelerden Alınan Bağış ve Yardımla									
		1	Cari									
		2	Sermaye									
		3	Diğer İdarelerden Alınan Bağış ve Yardımlar									
		1	Cari									
		2	Sermaye									
		4	Kurumlardan ve Kişilerden Alınan Yardım ve Bağışlar									
		1	Cari									
		2	Sermaye									
		5	Proje Yardımları									
		1	Cari									
		2	Sermaye									
		6	Özel Gelirler									
		1	Genel Bütçeli İdarelere Ait Özel Gelirler									
	5		Diğer Gelirler									
		1	Faiz Gelirleri									
		1	Dış Borcun İkrasından Doğan Alacaklar Faizleri									
		2	Para Piyasası Nakit İşlemleri Alacakları Faizleri									
		3	Kurumca Verilen Borçlardan Alacakların Faizleri									
		4	Takipteki Kurum									

			Alacakları Faizleri										
		5	Menkul Kıymet ve Gecikmiş Ödemeler Faizleri										
		8	Vergi, Resim ve Harç Gecikme Faizleri										
	2		Kişi ve Kurumlardan Alınan Paylar										
		4	Kamu Harcamalarına Katılma Payları										
		3	Para Cezaları										
		2	İdari Para Cezaları										
		4	Vergi Cezaları										
		9	Diğer Para Cezaları										
	9		Diğer Çeşitli Gelirler										
		5	Para Farkları										
		6	Kişilerden Alacaklar										
6			Sermaye Gelirleri										
	1		Taşınmaz Satış Gelirleri										
		1	Lojman Satış Gelirleri										
		2	Sosyal Tesis Satış Gelirleri										
		3	Diğer Bina Satış Gelirleri										
		4	Arazi Satışı										
		5	Arsa Satışı										
		9	Diğer Taşınmaz Satış Gelirleri										
	2		Taşınır Satış Gelirleri										
		1	Taşınır Satış Gelirleri										
		2	Taşıt Satış Gelirleri										

YIL:2013														BÜTÇE GİDER KESİN HESAP CETVELİ													
Kurumsal Sınıflandırma				Fonksiyonel Sınıflandırma				F. Tipi	Ekonomik Sınıflandırma			Açıklama	Geçen Yıllan Devreden Ödenek	Bütçe İle Verilen Ödenek	Ek Ödenek	Aktarmayla		Net Bütçe Ödeneđi Toplamı	Bütçe Gideri Toplamı	Ödenen Bütçe Gideri	Ödenek Üstü Harcama	İptal Edilen Ödenek	Sonrakı Yıla Devreden Ödenek	Açıklama			
I	II	III	IV	I	II	III	IV	I	I	II	Eklenen (+)					Düşülen (-)											
46												Belediye ve Bađlı İdareler	4.250.000,00	625.000,00	1.026.672,53	1.026.672,53	4.875.000,00	4.852.167,72	4.852.167,72		22.832,28						
46	14											Bolu İli	4.250.000,00	625.000,00	1.026.672,53	1.026.672,53	4.875.000,00	4.852.167,72	4.852.167,72		22.832,28						
46	14	10										Mudurnu	4.250.000,00	625.000,00	1.026.672,53	1.026.672,53	4.875.000,00	4.852.167,72	4.852.167,72		22.832,28						
46	14	10	18									Yazı İşleri Müdürlüğü	920.000,00	40.000,00	149.291,95	149.291,95	960.000,00	952.472,91	952.472,91		7.527,09						
46	14	10	18	1								GENEL KAMU HİZMETLERİ	847.650,00	40.000,00	146.017,12	143.291,95	890.375,17	883.044,20	883.044,20		7.330,97						
46	14	10	18	1	1							Yasama ve Yürütme Organları, Finansal ve Mali İşler, Dış İşleri Hizmetleri	176.120,00	20.000,00	31.661,53	24.693,16	203.088,37	199.356,35	199.356,35		3.732,02						
46	14	10	18	1	1	1						Yasama ve yürütme organları hizmetleri	176.120,00	20.000,00	31.661,53	24.693,16	203.088,37	199.356,35	199.356,35		3.732,02						
46	14	10	18	1	1	1	0					Yasama ve yürütme organları hizmetleri	176.120,00	20.000,00	31.661,53	24.693,16	203.088,37	199.356,35	199.356,35		3.732,02						
46	14	10	18	1	1	1	0	5				MAHALLİ İDARELER	176.120,00	20.000,00	31.661,53	24.693,16	203.088,37	199.356,35	199.356,35		3.732,02						
46	14	10	18	1	1	1	0	5	1			PERSONEL GİDERLERİ	96.020,00		8.432,33	493,16	103.959,17	103.932,33	103.932,33		26,84						
46	14	10	18	1	1	1	0	5	1	1		MEMURLAR	520			493,16	26,84					26,84					
46	14	10	18	1	1	1	0	5	1	5		DİĞER PERSONEL	95.500,00		8.432,33		103.932,33	103.932,33	103.932,33								
46	14	10	18	1	1	1	0	5	2			SOSYAL GÜVENLİK KURUMLARINA DEVLET PRİMİ GİDERLERİ															
46	14	10	18	1	1	1	0	5	2	5		DİĞER PERSONEL															
46	14	10	18	1	1	1	0	5	3			MAL VE HİZMET ALIM GİDERLERİ	32.600,00	20.000,00	3.229,20	4.200,00	51.629,20	48.477,85	48.477,85		3.151,35						
46	14	10	18	1	1	1	0	5	3	2		TÜKETİME YÖNELİK MAL VE MALZEME ALIMLARI	1.100,00				1.100,00	1.094,00	1.094,00		6						
46	14	10	18	1	1	1	0	5	3	3		YOLLUKLAR	3.500,00				3.500,00	1.832,26	1.832,26		1.667,74						
46	14	10	18	1	1	1	0	5	3	4		GÖREV GİDERLERİ	2.200,00			2.200,00											
46	14	10	18	1	1	1	0	5	3	5		HİZMET ALIMLARI	1.800,00		729,2		2.529,20	2.529,20	2.529,20								
46	14	10	18	1	1	1	0	5	3	6		TEMSİL VE TANITMA GİDERLERİ	22.000,00	20.000,00	2.500,00		44.500,00	43.022,39	43.022,39		1.477,61						
46	14	10	18	1	1	1	0	5	3	7		MENKUL MAL,GAYRIMADDİ HAK ALIM, BAKIM VE ONARIM GİDERLERİ	2.000,00			2.000,00											
46	14	10	18	1	1	1	0	5	5			CARI TRANSFERLER	27.500,00		20.000,00		47.500,00	46.946,17	46.946,17		553,83						

2013 MİZANI						
01/01/2013 - 31/12/2013 tarihleri arası						
Kurumun Adı: MUDURNU BELEDİYESİ				Yılı: 2013		
				Ayı:		
Hesap Kodu	Yardımcı Hesap Kodu	Hesap Adı	Borç Tutarı		Alacak Tutarı	
			TL	Kr	TL	Kr
102	1,01	ZİRAAT BANKASI HESABI	50.935	09	50.935	09
102	1,05	ZİRAAT BANKASI (İKTİSADİ İŞLETME)	290.898	90	290.898	90
102	1,15	MAL MÜDÜRLÜĞÜ HESABI	1	16	1	16
102	1,25	ZİRAAT BANKASI HESABI	3.821.461	86	3.821.461	86
103	02,01,01	ZİRAAT BANKASI GÖNDERME EMRİ	36.480	38	36.480	38
103	02,01,05	ZİRAAT BANKASI GÖNDERME EMRİ (İKTİSADİ İŞLETME)	258.285	57	258.285	57
103	02,01,25	ZİRAAT BANKASI GÖNDERME EMRİ	3.805.884	24	3.805.884	24
109		BANKA KREDİ KARTLARINDAN ALACAKLAR HESABI	207.617	14	207.617	14
120	01,02,09,51	Bina Vergisi	133.338	22	133.338	22
120	01,02,09,52	Arsa Vergisi	11.434	46	11.434	46
120	01,02,09,53	Arazi Vergisi	9.465	46	9.465	46
120	01,02,09,54	Çevre Temizlik Vergisi	32.762	81	32.762	81
120	01,03,09,53	İlan ve Reklam Vergisi	36.289	53	36.289	53
120	01,09,01,01	Kaldırılan Vergi Artıkları	46	26	46	26
120	03,01,01,01	Şartname, Basılı Evrak, Form Satış Gelirleri	78	00	78	00
120	03,01,01,99	Diğer Mal Satış Gelirleri	13.365	00	13.365	00
120	03,01,02,51	Çevre ve Esenlik Hizmetlerine İlişkin Ge	50.588	00	50.588	00
120	03,01,02,99	Diğer hizmet gelirleri	17.941	57	17.941	57
120	03,04,05,58	Su Hizmetlerine İlişkin Kurumlar Hasılatı	354.744	48	354.744	48
120	03,04,05,59	Ulaştırma Hizmetlerine İlişkin Kurumlar Hasılatı	101.400	00	101.400	00
120	03,06,01,99	Diğer Taşınmaz Kira Gelirleri	1.383.857	99	1.383.857	99
120	05,02,02,51	Merkezi idare Vergi Gelirlerinden Alınan Paylar	7	50	7	50
120	05,02,04,53	Yol Harcamalarına Katılma Payı	19.540	98	19.540	98
120	05,03,04,01	Vergi ve Diğer Amme Alacakları Gecikme Zamları	963	89	963	89
120	05,03,04,99	Diğer Vergi Cezaları	4.264	51	4.264	51
121	01,02,09,51	Bina Vergisi	82.743	23	82.743	23
121	01,02,09,52	Arsa Vergisi	9.783	80	9.783	80
121	01,02,09,53	Arazi Vergisi	10.266	27	10.266	27
121	01,02,09,54	Çevre Temizlik Vergisi	17.434	89	17.434	89
121	01,03,09,53	İlan ve Reklam Vergisi	18.518	81	18.518	81
121	01,09,01,01	Kaldırılan Vergi Artıkları	7.663	16	7.663	16
121	03,01,01,99	Diğer Mal Satış Gelirleri	6.401	17	6.401	17
121	03,01,02,51	Çevre ve Esenlik Hizmetlerine İlişkin Ge	15.863	20	15.863	20
121	03,01,02,99	Diğer hizmet gelirleri	4.145	00	4.145	00
121	03,04,05,53	Eğitim Hizmetlerine İlişkin Kurumlar Hasılatı	167	30	167	30
121	03,04,05,58	Su Hizmetlerine İlişkin Kurumlar Hasılatı	168.754	62	168.754	62
121	03,04,05,59	Ulaştırma Hizmetlerine İlişkin Kurumlar Hasılatı	7.722	84	7.722	84
121	03,06,01,99	Diğer Taşınmaz Kira Gelirleri	261.349	25	261.349	25
121	05,02,02,51	Merkezi idare Vergi Gelirlerinden Alınan Paylar	7	50	7	50
121	05,02,04,53	Yol Harcamalarına Katılma Payı	9.316	34	9.316	34

121	05,03,02,99	Diğer İdari Para Cezaları	2.201	00	2.201	00
121	05,03,04,99	Diğer Vergi Cezaları	2.883	20	2.883	20
122	01,02,09,51	Bina Vergisi	1.023	09	1.023	09
122	01,02,09,52	Arsa Vergisi	10	78	10	78
122	01,02,09,53	Arazi Vergisi	37	49	37	49
122	01,02,09,54	Çevre Temizlik Vergisi	233	19	233	19
122	01,03,09,53	İlan ve Reklam Vergisi	410	55	410	55
122	01,09,01,01	Kaldırılan Vergi Artıkları	22	04	22	04
122	03,04,05,58	Su Hizmetlerine İlişkin Kurumlar Hasılatı	6.145	07	6.145	07
122	03,06,01,99	Diğer Taşınmaz Kira Gelirleri	5.118	16	5.118	16
122	05,03,04,02	Vergi Barışı TEFE Tutarı	4.591	36	4.591	36
127	06,02,01,01	Taşınır Satış Gelirleri	4.950	00	4.950	00
132	6,05	Belediyeye Bağlı Kuruluş ve Şirketler	10.000	00	10.000	00
165	01,01,06,03	Gayri Maddi Hak Alımları Avansı	10.000	00	10.000	00
190		DEVREDEN KATMA DEĞER VERGİSİ HESABI	846.453	75	846.453	75
191		İNDİRİLECEK KATMA DEĞER VERGİSİ HESABI	393.491	89	393.491	89
220	03,01,02,99	Diğer hizmet gelirleri	15.125	00	15.125	00
220	03,06,01,99	Diğer Taşınmaz Kira Gelirleri	48.863	11	48.863	11
220	05,02,04,53	Yol Harcamalarına Katılma Payı	11.562	50	11.562	50
220	05,03,04,99	Diğer Vergi Cezaları	354	54	354	54
222	01,02,09,51	Bina Vergisi	250	31	250	31
222	01,02,09,52	Arsa Vergisi	2	58	2	58
222	01,02,09,53	Arazi Vergisi	4	12	4	12
222	01,02,09,54	Çevre Temizlik Vergisi	42	27	42	27
222	03,04,05,58	Su Hizmetlerine İlişkin Kurumlar Hasılatı	1.408	06	1.408	06
222	03,06,01,99	Diğer Taşınmaz Kira Gelirleri	1.240	38	1.240	38
222	05,03,04,02	Vergi Barışı TEFE Tutarı	1.089	52	1.089	52
232	6,03	Diğer Belediyeler	20.000	00	20.000	00
240	1,01	Sermaye Payı Oranı % 10 'a Kadar Olanlar	294.002	48	294.002	48
250	1,01	Tarla	93.110	00	93.110	00
251	3	Su İsale Hatları	133.879	39	133.879	39
251	4	Kanalizasyon Hatları	31.723	19	31.723	19
251	6,01	Köprüler	6.819	98	6.819	98
251	17,06	Yolcu Terminalleri (Otogar)	1.500	00	1.500	00
251	19,01	Su Kuyuları	22.208	49	22.208	49
252	01,01,01	Hizmet Binaları	26.730	50	26.730	50
252	01,07,01	Kamu Konutları	140.084	98	140.084	98
252	01,07,99	Diğer Binalar	117.710	00	117.710	00
253	2,01	Tarım ve Ormancılık Makineleri	800	00	800	00
253	2,03	Atölye Makineleri ve Aletleri	3.360	81	3.360	81
253	2,04	İş Makineleri ve Aletleri	95.650	00	95.650	00
253	2,05	Güç Elektroniği ve Basınçlı Makineler ile Aletleri	1.800	00	1.800	00
253	3,01	Yıkama, Temizleme ve Ütüleme Cihaz ve Araçları	15.082	19	15.082	19
253	3,02	Beslenme, Gıda ve Mutfak Cihaz ve Aletleri	4.480	00	4.480	00
253	3,04	Ölçüm, Tartı, Çizim Cihazları ve Aletleri	2.049	56	2.049	56
253	3,06	Araştırma ve Üretim Amaçlı Cihazları ve Aletleri	8.200	00	8.200	00
253	3,07	Müzik Aletleri ve Aksesuarları	4.885	00	4.885	00

254	1,01	Otomobiller	40.000	00	40.000	00
254	1,02	Yolcu Taşıma Araçları	8.000	00	8.000	00
254	1,03	Yük Taşıma Araçları	63.000	50	63.000	50
254	1,05	Özel Amaçlı Taşıtlar	125.500	00	125.500	00
255	1,01	Döşeme Demirbaşları	1.025	00	1.025	00
255	1,02	Temsil ve Tören Demirbaşları	5.662	34	5.662	34
255	1,03	Koruyucu Giysi ve Malzemeler	696	60	696	60
255	2,01	Bilgisayarlar ve Sunucular	20.985	64	20.985	64
255	2,02	Bilgisayar Çevre Birimleri	11.021	41	11.021	41
255	2,03	Teksir ve Çoğaltma Makineleri	1.350	00	1.350	00
255	2,04	Haberleşme Cihazları	9.961	62	9.961	62
255	2,05	Ses, Görüntü ve Sunum Cihazları	19.697	02	19.697	02
255	2,99	Diğer Büro Makineleri ve Aletleri	7.662	40	7.662	40
255	3,01	Büro Mobilyaları	37.507	43	37.507	43
255	3,02	Misafirhane, Konaklama ve Barınma Amaçlı Mobilyalar	4.000	00	4.000	00
255	3,03	Kafeterya ve Yemekhane Mobilyaları	3.340	00	3.340	00
255	3,05	Seminer ve Sunum Amaçlı Ürünler	400	68	400	68
255	6,04	Güzel Sanat Eserleri	3.000	15	3.000	15
255	8,02	Öğrenmeyi Kolaylaştırıcı Ekipmanlar	640	00	640	00
255	9,02	Salon Sporlarında Kullanılan Demirbaşlar	1.000	00	1.000	00
255	10,03	Yangın Söndürme ve Tedbir Cihaz ve Araçları	3.693	90	3.693	90
257	1,03	Su İsale Hatları	8.210	00	8.210	00
257	1,04	Kanalizasyon Hatları	828	35	828	35
257	01,06,01	Köprüler	795	15	795	15
257	01,19,01	Su Kuyuları	2.130	00	2.130	00
257	02,07,01	Kamu Konutları	5.600	00	5.600	00
257	02,07,99	Diğer Binalar	1.617	20	1.617	20
257	03,02,01	Tarım ve Ormancılık Makineleri	800	00	800	00
257	03,02,03	İnşaat Makineleri	11.448	76	11.448	76
257	03,02,04	İş Makineleri	84.050	00	84.050	00
257	03,02,05	Güç Elektroniği ve Basıncılı Makineler ile Aletleri	2.449	00	2.449	00
257	03,03,01	Yıkama, Temizleme ve Ütüleme Cihaz ve Araçları	15.310	19	15.310	19
257	03,03,02	Beslenme, Gıda ve Mutfak Cihaz ve Aletleri	4.744	00	4.744	00
257	03,03,04	Ölçüm, Tartı, Çizim Cihazları ve Aletleri	2.409	56	2.409	56
257	03,03,06	Araştırma ve Üretim Amaçlı Cihazları ve Aletleri	7.763	20	7.763	20
257	03,03,07	Müzik Aletleri ve Aksesuarları	4.778	98	4.778	98
257	04,01,01	Otomobiller	20.000	00	20.000	00
257	04,01,02	Yolcu Taşıma Araçları	6.400	00	6.400	00
257	04,01,03	Yük Taşıma Araçları	50.400	00	50.400	00
257	04,01,05	Özel Amaçlı Taşıtlar	57.435	00	57.435	00
257	05,01,01	Döşeme Demirbaşları	1.025	00	1.025	00
257	05,01,02	Temsil ve Tören Demirbaşları	5.662	50	5.662	50
257	05,01,03	Koruyucu Giysi ve Malzemeler	696	57	696	57
257	05,01,04	Seyahat, Muhafaza ve Taşıma Amaçlı Demirbaş Niteliğindeki Taşınırlar	10	00	10	00
257	05,02,01	Bilgisayarlar ve Sunucular	20.102	70	20.102	70
257	05,02,02	Bilgisayar Çevre Birimleri	10.772	60	10.772	60
257	05,02,03	Teksir ve Çoğaltma Makineleri	1.350	00	1.350	00

257	05,02,04	Haberleşme Cihazları	9.622	06	9.622	06
257	05,02,05	Ses, Görüntü ve Sunum Cihazları	19.975	69	19.975	69
257	05,02,99	Diğer Büro Makineleri ve Aletleri	7.929	60	7.929	60
257	05,03,01	Büro Mobilyaları	31.336	68	31.336	68
257	05,03,02	Misafirhane, Konaklama ve Barınma Amaçlı Mobilyalar	4.680	00	4.680	00
257	05,03,03	Kafeterya ve Yemekhane Mobilyaları	3.340	00	3.340	00
257	05,03,05	Seminer ve Sunum Amaçlı Ürünler	400	68	400	68
257	05,08,02	Öğrenmeyi Kolaylaştırıcı Ekipmanlar	755	20	755	20
257	05,09,02	Salon Sporlarında Kullanılan Demirbaşlar	1.000	00	1.000	00
257	05,10,03	Yangın Söndürme ve Tedbir Cihaz ve Araçları	3.693	90	3.693	90
260	1	Bilgisayar Yazılımları	7.800	00	7.800	00
260	2,02	Plan Projeler	137.255	00	137.255	00
260	3	Lisanslar	342	20	342	20
268	1,01	Bilgisayar Yazılımları	2.160	00	2.160	00
268	01,02,02	Plan Projeler	7.600	00	7.600	00
268	1,03	Lisanslar	342	20	342	20
294	2,05	Demirbaşlar	400	00	400	00
300	1	İller Bankasından Alınan Krediler	26.846	08	26.846	08
320	1	Cari Yıla (N) Ait Borçlar	1.204.149	63	1.204.149	63
320	2	N-1 Yılına Ait Borçlar	864.386	56	864.386	56
320	3	N-2 Yılına Ait Borçlar	23.919	05	23.919	05
320	4	N-3 Yılına Ait Borçlar	12.555	38	12.555	38
320	5	N-4 Yılına Ait Borçlar	34.852	18	34.852	18
320	6	N-5 Yılına Ait Borçlar	94.084	84	94.084	84
330	1,01	Geçici teminatlar	93.191	60	93.191	60
330	1,02	Kesin Teminatlar	40.520	55	40.520	55
330	99	Alınan Diğer Depozito ve Teminatlar	810	00	810	00
333	2,07	Personele Ait Emanetler	8.438	81	8.438	81
333	02,99,02	DEPOZİT	12.966	69	12.966	69
333	02,99,99	Kişilere Ait Diğer Emanetler	16.373	57	16.373	57
333	3,01	Normal İcra Kesintisi	10.735	65	10.735	65
333	6	Eczanelere Yapılacak % 20 Katkı Payı Tahsilatı	152	37	152	37
333	10,01,01	İşçi Sendika Üye Dayanışma Aidatları	12.024	73	12.024	73
333	10,02,01	TÜRK-İŞ	1.219	97	1.219	97
333	10,03,03,99	MEMURSEN'e Bağlı Diğer Sendikalar	2.768	25	2.768	25
360	01,01,02	Diğer Ücretler İle Ücret Sayılan Ödemelerden Yapılan Tevkifatlar	161.662	18	161.662	18
360	01,02,02	Diğer Serbest Meslek İşleri Dolayısıyla Yapılan Ödemelerden Tevkifatlar	1.406	01	1.406	01
360	1,03	Gelir Vergisi Kanununun 94/3 md. Göre Yapılan Tevkifatlar	1.618	30	1.618	30
360	1,99	Gelir Vergisi Kanununun 94. md. Göre Yapılan Diğer Tevkifatlar	1.337	20	1.337	20
360	3,01	Ücret ve Ücret Sayılan Ödemelere Ait Damga Vergisi	15.319	52	15.319	52
360	3,02	Sözleşmeye Ait Damga Vergisi	9.783	88	9.783	88
360	3,03	İhale Kararlarına Ait Damga Vergisi	4.601	73	4.601	73
360	3,09	Diğer Ödemelere Ait Damga Vergisi	27.407	89	27.407	89
360	04,02,06	2/10 Oranında KDV Tevkifatı	986	58	986	58
360	04,02,08	5/10 Oranında KDV Tevkifatı	116	80	116	80
360	04,02,09	9/10 Oranında KDV Tevkifatı	0	02	0	02
361	01,01,01	% 16 Aylık Aidat Kesintisi	41.418	97	41.418	97

361	01,01,03	% 100 Artış Kesenekleri	15	07	15	07
361	01,02,01	% 20 Aylık Aidatı Devlet Katkısı	52.369	91	52.369	91
361	01,02,03	% 100 Artış Kesenekleri Devlet Katkısı	15	07	15	07
361	01,02,04	Genel Sağlık Sigortası Primi	24.737	52	24.737	52
361	02,01,01	SSK Primi - İşçi	1.348	38	1.348	38
361	02,01,02	SSK Primi - İşveren	2.022	57	2.022	57
361	10,01,01	Malüllük, Yaşlılık ve Emeklilik Primi	45.759	84	45.759	84
361	10,01,02	Genel Sağlık Sigortası Primi	25.422	15	25.422	15
361	10,02,01	Malüllük, Yaşlılık ve Emeklilik Primi	68.254	52	68.254	52
361	10,02,03	Genel Sağlık Sigortası Primi	38.133	29	38.133	29
362	01,02,01	İşsizlik Sigortası Primi-İşçi	10.029	68	10.029	68
362	01,02,02	İşsizlik Sigortası Primi-İşveren	19.990	39	19.990	39
362	2,05	Mahalli İdareler	17.520	43	17.520	43
362	02,06,02	Kefalet Aidatı Aylık Keseneği	181	20	181	20
368	01,01,01,01	Asgari Ücretlilerden Yapılan Tevkifatlar	5.961	41	5.961	41
368	01,01,01,02	Diğer Ücretler İle Ücret Sayılan Ödemelerden Yapılan Tevkifatlar	9.715	81	9.715	81
368	01,01,02,02	Diğer Serbest Meslek İşleri Dolayısıyla Yapılan Ödemelerden Tevkifatlar	2.460	00	2.460	00
368	01,03,01	Ücret ve Ücret Sayılan Ödemelere Ait Damga Vergisi	4.186	40	4.186	40
368	01,03,02	Sözleşmeye Ait Damga Vergisi	5.363	22	5.363	22
368	01,03,03	İhale Kararlarına Ait Damga Vergisi	1.846	85	1.846	85
368	01,03,09	Diğer Ödemelere Ait Damga Vergisi	27.150	40	27.150	40
368	01,04,02,01	1/2 Oranında KDV Tevkifatı	1.064	77	1.064	77
368	01,04,02,02	1/3 Oranında KDV Tevkifatı	4.563	53	4.563	53
368	01,04,02,03	2/3 Oranında KDV Tevkifatı	20.244	89	20.244	89
368	01,20,99	Ödenecek Diğer Fon Kesintileri	1.709	32	1.709	32
368	02,01,01,01	Malüllük, Yaşlılık ve Emeklilik Primi	1.532	43	1.532	43
368	02,01,01,02	% 25 Giriş Aidatı Kesintisi	442	55	442	55
368	02,01,01,03	% 100 Artış Kesenekleri	142	61	142	61
368	02,01,02,01	Malüllük, Yaşlılık ve Emeklilik Primi	16.435	75	16.435	75
368	02,01,02,02	% 25 Giriş Aidatı Devlet Katkısı	442	55	442	55
368	02,01,02,03	% 100 Artış Kesenekleri Devlet Katkısı	142	61	142	61
368	02,10,01,01	Malüllük, Yaşlılık ve Emeklilik Primi	4.992	54	4.992	54
368	02,10,01,02	Genel Sağlık Sigortası Primi	8.353	30	8.353	30
368	02,10,02,01	Malüllük, Yaşlılık ve Emeklilik Primi	44.951	87	44.951	87
368	02,10,02,03	Genel Sağlık Sigortası Primi	12.529	96	12.529	96
368	02,99,99	Diğerleri	1.951	43	1.951	43
368	99	Diğer Yükümlülükler	0	36	0	36
391		HESAPLANAN KATMA DEĞER VERGİSİ HESABI	50.966	09	50.966	09
400	1	İller Bankasından Alınan Krediler	396.488	45	396.488	45
500	1,01	İlk Yıl Denge Kaydı	1.213.998	64	1.213.998	64
500	02,03,01	Arazi ve Arsalar	715.632	00	715.632	00
500	02,03,04	Tesis, Makine ve Cihazlar	106.799	59	106.799	59
500	02,03,05	Taşıtlar	197.500	00	197.500	00
500	02,03,06	Demirbaşlar	118.114	91	118.114	91
500	03,01,01	Banka Kredileri	114.746	55	114.746	55
500	9	Geçmiş Dönem Faaliyet Sonuçlarından Aktarılanlar	309.032	62	309.032	62
570	1	N-1 Yılına Ait Olumlu Faaliyet Sonuçları	437.533	52	437.533	52
570	2	N-2 Yılına Ait Olumlu Faaliyet Sonuçları	901.650	82	901.650	82
570	3	N-3 Yılına Ait Olumlu Faaliyet Sonuçları	464.117	30	464.117	30

570	5	N-5 Yılına Ait Olumlu Faaliyet Sonuçları	309.032	62	309.032	62
580	3	N-3 Yılına Ait Olumsuz Faaliyet Sonuçları	84.347	46	84.347	46
580	4	N-4 Yılına Ait Olumsuz Faaliyet Sonuçları	193.466	36	193.466	36
580	5	N-5 Yılına Ait Olumsuz Faaliyet Sonuçları	109.118	90	109.118	90
590		DÖNEM OLUMLU FAALİYET SONUCU HESABI	437.533	52	437.533	52
591		DÖNEM OLUMSUZ FAALİYET SONUCU HESABI (-)	236.365	70	236.365	70
600	01,02,09,51	Bina Vergisi	134.135	39	134.135	39
600	01,02,09,52	Arsa Vergisi	11.438	84	11.438	84
600	01,02,09,53	Arazi Vergisi	9.493	04	9.493	04
600	01,02,09,54	Çevre Temizlik Vergisi	32.915	34	32.915	34
600	01,03,02,51	Haberleşme Vergisi	3.381	93	3.381	93
600	01,03,02,52	Elektrik ve Havagazı Tüketim Vergisi	214.604	41	214.604	41
600	01,03,09,51	Eğlence Vergisi	73	00	73	00
600	01,03,09,52	Yangın Sigortası Vergisi	6.916	14	6.916	14
600	01,03,09,53	İlan ve Reklam Vergisi	36.937	53	36.937	53
600	01,06,09,51	Bina İnşaat Harcı	57.715	09	57.715	09
600	01,06,09,53	İşgal Harcı	115.758	00	115.758	00
600	01,06,09,54	İşyeri Açma İzni Harcı	2.235	00	2.235	00
600	01,06,09,56	Ölçü ve Tartı Aletleri Muayene Harcı	1.635	00	1.635	00
600	01,06,09,58	Tellalık Harcı	34.988	79	34.988	79
600	01,06,09,60	Yapı Kullanma İzni Harcı	19.407	32	19.407	32
600	01,06,09,99	Diğer Harçlar	12.904	21	12.904	21
600	01,09,01,01	Kaldırılan Vergi Artıkları	50	44	50	44
600	03,01,01,01	Şartname, Basılı Evrak, Form Satış Gelirleri	22.065	00	22.065	00
600	03,01,01,99	Diğer Mal Satış Gelirleri	30.060	03	30.060	03
600	03,01,02,02	Muayene, denetim ve kontrol ücretleri	25	00	25	00
600	03,01,02,51	Çevre ve Esenlik Hizmetlerine İlişkin Gelirler	58.388	88	58.388	88
600	03,01,02,99	Diğer hizmet gelirleri	58.352	72	58.352	72
600	03,04,05,51	Çevre ve Esenlik Hizmetlerine İlişkin Kurumlar Hasılatı	180	00	180	00
600	03,04,05,54	Ekonomik Hizmetlere İlişkin Kurumlar Hasılatı	395.331	76	395.331	76
600	03,04,05,56	Sağlık Hizmetlerine İlişkin Kurumlar Hasılatı	93	00	93	00
600	03,04,05,58	Su Hizmetlerine İlişkin Kurumlar Hasılatı	366.394	83	366.394	83
600	03,04,05,59	Ulaştırma Hizmetlerine İlişkin Kurumlar Hasılatı	101.400	00	101.400	00
600	03,05,05,56	Sağlık Hizmetlerine İlişkin Kurumların Karları	3	00	3	00
600	03,06,01,99	Diğer Taşınmaz Kira Gelirleri	1.491.742	38	1.491.742	38
600	04,04,01,01	Kurumlardan alınan Bağış ve Yardımlar	23.000	00	23.000	00
600	04,04,01,02	Kişilerden alınan Bağış ve Yardımlar	35.000	00	35.000	00
600	04,05,01,04	Sosyal Güvenlik Kurumlarından Alınan Proje Yardımları	11.011	77	11.011	77
600	04,05,02,01	Genel Bütçeli İdarelerden Alınan Proje Yardımları	6.000	00	6.000	00
600	05,02,02,51	Merkezi idare Vergi Gelirlerinden Alınan Paylar	1.762.051	01	1.762.051	01

600	05,02,04,53	Yol Harcamalarına Katılma Payı	22.965	00	22.965	00
600	05,02,09,99	Diğer Paylar	180	00	180	00
600	05,03,04,01	Vergi ve Diğer Amme Alacakları Gecikme Zamları	51.204	83	51.204	83
600	05,03,04,02	Vergi Barışı TEFE Tutarı	641	92	641	92
600	05,03,04,99	Diğer Vergi Cezaları	14.659	60	14.659	60
600	05,03,09,99	Yukarıda Tanımlanmayan Diğer Para Cezaları	43.807	89	43.807	89
600	05,09,01,99	Yukarıda Tanımlanmayan Diğer Çeşitli Gelirler	4.981	66	4.981	66
630	01,01,01,01	Temel Maaşlar	362.247	54	362.247	54
630	01,01,02,01	Zamlar ve Tazminatlar	89.246	22	89.246	22
630	01,01,04,01	Sosyal Haklar	85.847	69	85.847	69
630	01,01,05,01	Ek Çalışma Karşılıkları	11.966	50	11.966	50
630	01,01,06,01	Ödül ve İkramiyeler	7.679	07	7.679	07
630	01,02,01,01	657 S.K. 4/B Sözleşmeli Personel Ücretleri	70.403	90	70.403	90
630	01,02,02,01	657 S.K. 4/B Sözleşmeli Personel Zam ve Tazminatları	14.452	68	14.452	68
630	01,02,04,01	657 S.K. 4/B Sözleşmeli Personel Sosyal Hakları	3.271	52	3.271	52
630	01,03,01,01	Sürekli İşçilerin Ücretleri	172.650	41	172.650	41
630	01,03,01,02	Geçici İşçilerin Ücretleri	130.852	08	130.852	08
630	01,03,03,01	Sürekli İşçilerin Sosyal Hakları	65.431	49	65.431	49
630	01,03,03,02	Geçici İşçilerin Sosyal Hakları	34.607	14	34.607	14
630	01,03,04,01	Sürekli İşçilerin Fazla Mesaipleri	6.704	24	6.704	24
630	01,03,04,02	Geçici İşçilerin Fazla Mesaipleri	3.721	01	3.721	01
630	01,03,05,01	Sürekli İşçilerin Ödül ve İkramiyeleri	47.391	22	47.391	22
630	01,03,05,02	Geçici İşçilerin Ödül ve İkramiyeleri	28.407	62	28.407	62
630	01,04,01,01	Vizesiz Geçici İşçilerin Ücretleri	5.631	02	5.631	02
630	01,05,01,51	Belediye Başkanına Yapılan Ödemeler	77.315	04	77.315	04
630	01,05,01,52	Belediye Meclis Üyelerine Yapılan Ödemeler	26.617	29	26.617	29
630	02,01,06,01	Sosyal Güvenlik Primi Ödemeleri	111.148	25	111.148	25
630	02,02,06,01	Sosyal Güvenlik Primi Ödemeleri	15.025	52	15.025	52
630	02,03,04,01	İşsizlik Sigortası Fonuna	8.738	54	8.738	54
630	02,03,06,01	Sosyal Güvenlik Primi Ödemeleri	91.368	29	91.368	29
630	03,01,09,01	Diğer Mal ve Malzeme Alımları	130.085	62	130.085	62
630	03,02,01,01	Kırtasiye Alımları	6.700	58	6.700	58
630	03,02,01,02	Büro Malzemesi Alımları	250	00	250	00
630	03,02,01,03	Periyodik Yayın Alımları	1.741	53	1.741	53
630	03,02,01,04	Diğer Yayın Alımları	5.760	81	5.760	81
630	03,02,01,05	Baskı ve Cilt Giderleri	19.062	50	19.062	50
630	03,02,01,90	Diğer Kırtasiye ve Büro Malzemesi Alımları	4.857	50	4.857	50
630	03,02,02,02	Temizlik Malzemesi Alımları	4.829	50	4.829	50
630	03,02,03,01	Yakacak Alımları	40.401	64	40.401	64
630	03,02,03,02	Akaryakıt ve Yağ Alımları	157.156	99	157.156	99
630	03,02,03,03	Elektrik Alımları	61.052	81	61.052	81
630	03,02,04,01	Yiyecek Alımları	9.507	90	9.507	90
630	03,02,04,02	İçecek Alımları	8.438	56	8.438	56
630	03,02,05,01	Giyecek Alımları	5.743	85	5.743	85
630	03,02,05,02	Spor Malzemeleri Alımları	3.113	89	3.113	89
630	03,02,06,90	Diğer Özel Malzeme Alımları	85.744	47	85.744	47

630	03,02,09,01	Bahçe Malzemesi Alımları ile Yapım ve Bakım Giderleri	7.191	19	7.191	19
630	03,02,09,90	Diğer Tüketim Mal ve Malzemesi Alımları	227.619	19	227.619	19
630	03,03,01,01	Yurtiçi Geçici Görev Yollukları	11.060	02	11.060	02
630	03,04,02,04	Mahkeme Harç ve Giderleri	5.636	72	5.636	72
630	03,04,02,05	Ödül, İkramiye ve Benzeri Ödemeler	405	00	405	00
630	03,04,03,01	Vergi Ödemeleri ve Benzeri Giderler	33.200	47	33.200	47
630	03,04,03,90	Diğer Vergi, Resim ve Harçlar ve Benzeri Giderler	8.021	46	8.021	46
630	03,05,01,03	Bilgisayar Hizmeti Alımları	6.700	00	6.700	00
630	03,05,01,04	Müteahhitlik Hizmetleri	167.653	63	167.653	63
630	03,05,02,01	Posta ve Telgraf Giderleri	4.743	45	4.743	45
630	03,05,02,02	Telefon Abonelik ve Kullanım Ücretleri	17.383	51	17.383	51
630	03,05,03,04	Geçiş Ücretleri	170	00	170	00
630	03,05,04,01	İlan Giderleri	11.305	43	11.305	43
630	03,05,04,02	Sigorta Giderleri	20.898	77	20.898	77
630	03,05,05,02	Taşıt Kiralaması Giderleri	2.110	17	2.110	17
630	03,05,05,03	İş Makinası Kiralaması Giderleri	20.616	54	20.616	54
630	03,05,05,90	Diğer Kiralama Giderleri	12.533	79	12.533	79
630	03,05,09,90	Diğer Hizmet Alımları	302.447	63	302.447	63
630	03,06,01,01	Temsil, Ağırlama, Tören, Fuar, Organizasyon Giderleri	52.681	73	52.681	73
630	03,06,02,01	Tanıtma, Ağırlama, Tören, Fuar, Organizasyon Giderleri	65.348	21	65.348	21
630	03,07,01,01	Büro ve İşyeri Mal ve Malzeme Alımları	34.548	72	34.548	72
630	03,07,01,02	Büro ve İşyeri Makine ve Techizat Alımları	4.832	20	4.832	20
630	03,07,01,03	Avadanlık ve Yedek Parça Alımları	4.029	52	4.029	52
630	03,07,01,90	Diğer Dayanıklı Mal ve Malzeme Alımları	64.549	34	64.549	34
630	03,07,02,01	Bilgisayar Yazılım Alımları ve Yapımları	7.146	00	7.146	00
630	03,07,03,02	Makine Teçhizat Bakım ve Onarım Giderleri	6.870	00	6.870	00
630	03,07,03,03	Taşıt Bakım ve Onarım Giderleri	136.557	38	136.557	38
630	03,07,03,04	İş Makinası Onarım Giderleri	771	50	771	50
630	03,08,02,01	Lojman Bakım ve Onarımı Giderleri	1.356	00	1.356	00
630	03,08,06,01	Yol Bakım ve Onarımı Giderleri	616.280	57	616.280	57
630	03,08,09,01	Diğer Taşınmaz Yapım, Bakım ve Onarım Giderleri	246.863	32	246.863	32
630	04,02,09,01	YTL Cinsinden Diğer İç Borç Faiz Giderleri	6.781	38	6.781	38
630	05,01,02,05	Sosyal Güvenlik Kurumu'na	5.914	33	5.914	33
630	05,03,01,01	Dernek, Birlik, Kurum, Kuruluş, Sandık vb. Kuruluşlara	46.946	17	46.946	17
630	05,04,07,51	Muhtaç Asker Ailelerine Yardım	7.980	00	7.980	00
630	13,01,03	Tesis, Makine Ve Cihazların Amortisman Giderleri	31.535	69	31.535	69
630	13,01,04	Taşıtların Amortisman Giderleri	27.715	00	27.715	00
630	13,01,05	Demirbaşların Amortisman Giderleri	13.824	09	13.824	09
630	20,01,01	Vergi Gelirleri	6.163	99	6.163	99
630	20,01,03	Teşebbüs ve Mülkiyet Gelirleri	108.742	24	108.742	24
630	20,01,05	Diğer Gelirler	4.723	40	4.723	40
690		FAALİYET SONUÇLARI HESABI	4.377.030	18	4.377.030	18
800	01,02,09,51	Bina Vergisi	121.512	31	121.512	31
800	01,02,09,52	Arsa Vergisi	9.546	65	9.546	65
800	01,02,09,53	Arazi Vergisi	9.279	89	9.279	89

800	01,02,09,54	Çevre Temizlik Vergisi	31.616	75	31.616	75
800	01,03,02,51	Haberleşme Vergisi	3.381	93	3.381	93
800	01,03,02,52	Elektrik ve Havagazı Tüketim Vergisi	214.604	41	214.604	41
800	01,03,09,51	Eğlence Vergisi	73	00	73	00
800	01,03,09,52	Yangın Sigortası Vergisi	6.916	14	6.916	14
800	01,03,09,53	İlan ve Reklam Vergisi	33.531	07	33.531	07
800	01,06,09,51	Bina İnşaat Harcı	57.715	09	57.715	09
800	01,06,09,53	İşgal Harcı	115.758	00	115.758	00
800	01,06,09,54	İşyeri Açma İzni Harcı	2.235	00	2.235	00
800	01,06,09,56	Ölçü ve Tartı Aletleri Muayene Harcı	1.635	00	1.635	00
800	01,06,09,58	Tellallık Harcı	34.988	79	34.988	79
800	01,06,09,60	Yapı Kullanma İzni Harcı	19.407	32	19.407	32
800	01,06,09,99	Diğer Harçlar	12.904	21	12.904	21
800	01,09,01,01	Kaldırılan Vergi Artıkları	102	92	102	92
800	03,01,01,01	Şartname, Basılı Evrak, Form Satış Gelirleri	22.065	00	22.065	00
800	03,01,01,99	Diğer Mal Satış Gelirleri	31.003	48	31.003	48
800	03,01,02,02	Muayene, denetim ve kontrol ücretleri	25	00	25	00
800	03,01,02,51	Çevre ve Esenlik Hizmetlerine İlişkin Ge	56.595	33	56.595	33
800	03,01,02,99	Diğer hizmet gelirleri	59.587	72	59.587	72
800	03,04,05,51	Çevre ve Esenlik Hizmetlerine İlişkin Kurumlar Hasılatı	180	00	180	00
800	03,04,05,54	Ekonomik Hizmetlere İlişkin Kurumlar Hasılatı	408.510	97	408.510	97
800	03,04,05,56	Sağlık Hizmetlerine İlişkin Kurumlar Hasılatı	93	00	93	00
800	03,04,05,58	Su Hizmetlerine İlişkin Kurumlar Hasılatı	447.471	80	447.471	80
800	03,04,05,59	Ulaştırma Hizmetlerine İlişkin Kurumlar Hasılatı	99.677	16	99.677	16
800	03,05,05,56	Sağlık Hizmetlerine İlişkin Kurumların Karları	3	00	3	00
800	03,06,01,99	Diğer Taşınmaz Kira Gelirleri	334.904	92	334.904	92
800	04,04,01,01	Kurumlardan alınan Bağış ve Yardımlar	23.000	00	23.000	00
800	04,04,01,02	Kişilerden alınan Bağış ve Yardımlar	35.000	00	35.000	00
800	04,05,01,04	Sosyal Güvenlik Kurumlarından Alınan Proje Yardımları	11.011	77	11.011	77
800	04,05,02,01	Genel Bütçeli İdarelerden Alınan Proje Yardımları	6.000	00	6.000	00
800	05,02,02,51	Merkezi idare Vergi Gelirlerinden Alınan Paylar	1.762.043	51	1.762.043	51
800	05,02,04,53	Yol Harcamalarına Katılma Payı	14.096	14	14.096	14
800	05,02,09,99	Diğer Paylar	180	00	180	00
800	05,03,02,99	Diğer İdari Para Cezaları	2.201	00	2.201	00
800	05,03,04,01	Vergi ve Diğer Amme Alacakları Gecikme Zamları	51.204	83	51.204	83
800	05,03,04,02	Vergi Barışı TEFE Tutarı	760	02	760	02
800	05,03,04,99	Diğer Vergi Cezaları	12.215	38	12.215	38
800	05,03,09,99	Yukarıda Tanımlanmayan Diğer Para Cezaları	43.807	89	43.807	89
800	05,09,01,99	Yukarıda Tanımlanmayan Diğer Çeşitli Gelirler	4.981	66	4.981	66
800	06,02,01,01	Taşınır Satış Gelirleri	4.950	00	4.950	00
805		GELİR YANSITMA HESABI	4.106.778	06	4.106.778	06
830	01,01,01,01	Temel Maaşlar	362.247	54	362.247	54
830	01,01,02,01	Zamlar ve Tazminatlar	89.246	22	89.246	22

830	01,01,04,01	Sosyal Haklar	85.847	69	85.847	69
830	01,01,05,01	Ek Çalışma Karşılıkları	11.966	50	11.966	50
830	01,01,06,01	Ödül ve İkramiyeler	7.679	07	7.679	07
830	01,02,01,01	657 S.K. 4/B Sözleşmeli Personel Ücretleri	70.403	90	70.403	90
830	01,02,02,01	657 S.K. 4/B Sözleşmeli Personel Zam ve Tazminatları	14.452	68	14.452	68
830	01,02,04,01	657 S.K. 4/B Sözleşmeli Personel Sosyal Hakları	3.271	52	3.271	52
830	01,03,01,01	Sürekli İşçilerin Ücretleri	172.650	41	172.650	41
830	01,03,01,02	Geçici İşçilerin Ücretleri	130.852	08	130.852	08
830	01,03,03,01	Sürekli İşçilerin Sosyal Hakları	65.431	49	65.431	49
830	01,03,03,02	Geçici İşçilerin Sosyal Hakları	34.607	14	34.607	14
830	01,03,04,01	Sürekli İşçilerin Fazla Mesailer	6.704	24	6.704	24
830	01,03,04,02	Geçici İşçilerin Fazla Mesailer	3.721	01	3.721	01
830	01,03,05,01	Sürekli İşçilerin Ödül ve İkramiyeleri	47.391	22	47.391	22
830	01,03,05,02	Geçici İşçilerin Ödül ve İkramiyeleri	28.407	62	28.407	62
830	01,04,01,01	Vizesiz Geçici İşçilerin Ücretleri	5.631	02	5.631	02
830	01,05,01,51	Belediye Başkanına Yapılan Ödemeler	77.315	04	77.315	04
830	01,05,01,52	Belediye Meclis Üyelerine Yapılan Ödemeler	26.617	29	26.617	29
830	02,01,06,01	Sosyal Güvenlik Primi Ödemeleri	111.148	25	111.148	25
830	02,02,06,01	Sosyal Güvenlik Primi Ödemeleri	15.025	52	15.025	52
830	02,03,04,01	İşsizlik Sigortası Fonuna	8.738	54	8.738	54
830	02,03,06,01	Sosyal Güvenlik Primi Ödemeleri	91.368	29	91.368	29
830	03,01,09,01	Diğer Mal ve Malzeme Alımları	150.534	41	150.534	41
830	03,02,01,01	Kırtasiye Alımları	7.778	15	7.778	15
830	03,02,01,02	Büro Malzemesi Alımları	295	00	295	00
830	03,02,01,03	Periyodik Yayın Alımları	1.881	00	1.881	00
830	03,02,01,04	Diğer Yayın Alımları	6.098	81	6.098	81
830	03,02,01,05	Baskı ve Cilt Giderleri	22.262	75	22.262	75
830	03,02,01,90	Diğer Kırtasiye ve Büro Malzemesi Alımları	5.721	50	5.721	50
830	03,02,02,02	Temizlik Malzemesi Alımları	5.570	31	5.570	31
830	03,02,03,01	Yakacak Alımları	43.253	73	43.253	73
830	03,02,03,02	Akaryakıt ve Yağ Alımları	185.356	21	185.356	21
830	03,02,03,03	Elektrik Alımları	61.052	81	61.052	81
830	03,02,04,01	Yiyecek Alımları	10.317	30	10.317	30
830	03,02,04,02	İçecek Alımları	8.447	45	8.447	45
830	03,02,05,01	Giyecek Alımları	5.958	94	5.958	94
830	03,02,05,02	Spor Malzemeleri Alımları	3.501	39	3.501	39
830	03,02,06,90	Diğer Özel Malzeme Alımları	96.777	81	96.777	81
830	03,02,09,01	Bahçe Malzemesi Alımları ile Yapım ve Bakım Giderleri	8.485	60	8.485	60
830	03,02,09,90	Diğer Tüketim Mal ve Malzemesi Alımları	242.298	96	242.298	96
830	03,03,01,01	Yurtiçi Geçici Görev Yollukları	11.060	02	11.060	02
830	03,04,02,04	Mahkeme Harç ve Giderleri	5.737	40	5.737	40
830	03,04,02,05	Ödül, İkramiye ve Benzeri Ödemeler	405	00	405	00
830	03,04,03,01	Vergi Ödemeleri ve Benzeri Giderler	33.229	65	33.229	65
830	03,04,03,90	Diğer Vergi, Resim ve Harçlar ve Benzeri Giderler	8.021	46	8.021	46
830	03,05,01,03	Bilgisayar Hizmeti Alımları	7.906	00	7.906	00
830	03,05,01,08	Temizlik Hizmeti Alım Giderleri	197.335	49	197.335	49
830	03,05,02,01	Posta ve Telgraf Giderleri	4.743	45	4.743	45

830	03,05,02,02	Telefon Abonelik ve Kullanım Ücretleri	17.383	51	17.383	51
830	03,05,03,04	Geçiş Ücretleri	170	00	170	00
830	03,05,04,01	İlan Giderleri	12.567	23	12.567	23
830	03,05,04,02	Sigorta Giderleri	21.220	29	21.220	29
830	03,05,05,02	Taşıt Kiralaması Giderleri	2.490	00	2.490	00
830	03,05,05,03	İş Makinası Kiralaması Giderleri	24.327	52	24.327	52
830	03,05,05,90	Diğer Kiralama Giderleri	12.731	79	12.731	79
830	03,05,09,90	Diğer Hizmet Alımları	350.136	80	350.136	80
830	03,06,01,01	Temsil, Ağırılama, Tören, Fuar, Organizasyon Giderleri	56.141	32	56.141	32
830	03,06,02,01	Tanıtma, Ağırılama, Tören, Fuar, Organizasyon Giderleri	72.209	65	72.209	65
830	03,07,01,01	Büro ve İşyeri Mal ve Malzeme Alımları	39.191	20	39.191	20
830	03,07,01,02	Büro ve İşyeri Makine ve Techizat Alımları	5.702	00	5.702	00
830	03,07,01,03	Avadanlık ve Yedek Parça Alımları	4.754	83	4.754	83
830	03,07,01,90	Diğer Dayanıklı Mal ve Malzeme Alımları	75.267	24	75.267	24
830	03,07,02,01	Bilgisayar Yazılım Alımları ve Yapımları	8.432	28	8.432	28
830	03,07,03,02	Makine Teçhizat Bakım ve Onarım Giderleri	8.106	60	8.106	60
830	03,07,03,03	Taşıt Bakım ve Onarım Giderleri	153.476	98	153.476	98
830	03,07,03,04	İş Makinası Onarım Giderleri	910	37	910	37
830	03,08,02,01	Lojman Bakım ve Onarımı Giderleri	1.600	08	1.600	08
830	03,08,06,01	Yol Bakım ve Onarımı Giderleri	724.544	25	724.544	25
830	03,08,09,01	Diğer Taşınmaz Yapım, Bakım ve Onarım Giderleri	287.471	01	287.471	01
830	04,02,09,01	YTL Cinsinden Diğer İç Borç Faiz Giderleri	6.781	38	6.781	38
830	05,01,02,05	Sosyal Güvenlik Kurumu'na	5.914	33	5.914	33
830	05,03,01,01	Dernek, Birlik, Kurum, Kuruluş, Sandık vb. Kuruluşlara	46.946	17	46.946	17
830	05,04,07,51	Muhtaç Asker Ailelerine Yardım	7.980	00	7.980	00
830	06,01,04,01	Kara Taşıtı Alımları	75.270	00	75.270	00
830	06,02,01,01	Proje Giderleri	7.670	00	7.670	00
830	06,03,02,02	Plan Proje Alımları	14.750	00	14.750	00
830	06,04,03,90	Diğer Bina Alım ve Kamulaştırma Giderleri	93.110	00	93.110	00
830	06,05,07,01	Hizmet Binası	6.120	71	6.120	71
830	06,05,07,08	İçme Suyu Tesisi Yapım Giderleri	84.035	30	84.035	30
830	08,01,09,90	Diğer	20.000	00	20.000	00
835		GİDER YANSITMA HESAPLARI	4.852.167	72	4.852.167	72
895		BÜTÇE UYGULAMA SONUÇLARI HESABI	8.958.945	78	8.958.945	78
900	1,01	Memurlar	603.026	25	603.026	25
900	1,02	Sözleşmeli Personel	111.300	00	111.300	00
900	1,03	İşçiler	574.890	00	574.890	00
900	1,04	Geçici Personel	9.731	02	9.731	02
900	1,05	Diğer Personel	103.932	33	103.932	33
900	2,01	Memurlar	119.404	84	119.404	84
900	2,02	Sözleşmeli Personel	18.600	00	18.600	00
900	2,03	İşçiler	113.920	00	113.920	00
900	3,01	Üretime Yönelik Mal ve Malzeme Alımları	151.195	41	151.195	41
900	3,02	Tüketime Yönelik Mal ve Malzeme Alımları	877.383	00	877.383	00
900	3,03	Yolluklar	15.000	00	15.000	00

900	3,04	Görev Giderleri	88.825	54	88.825	54
900	3,05	Hizmet Alımları	673.077	25	673.077	25
900	3,06	Temsil ve Tanıtma Giderleri	131.384	31	131.384	31
900	3,07	Menkul Mal, Gayrimaddi Hak Alım, Bakım ve Onarım Giderleri	323.338	66	323.338	66
900	3,08	Gayrimenkul Mal Bakım ve Onarım Giderleri	1.415.254	04	1.415.254	04
900	3,09	Tedavi ve Cenaze Giderleri	8.800	00	8.800	00
900	4,02	Diğer İç Borç Faiz Giderleri	35.100	00	35.100	00
900	5,01	Görev Zararları	10.500	00	10.500	00
900	5,03	Kar Amacı Gütmeyen Kuruluşlara Yapılan Transferler	74.400	00	74.400	00
900	5,04	Hane Halkına Yapılan Transferler	12.900	00	12.900	00
900	5,08	Gelirlerden Ayrılan Paylar	35.100	00	35.100	00
900	6,01	Mamul Mal Alımları	185.000	00	185.000	00
900	6,02	Menkul Sermaye Üretim Giderleri	16.300	00	16.300	00
900	6,03	Gayri Maddi Hak Alımları	42.000	00	42.000	00
900	6,04	Gayrimenkul Alımları ve Kamulaştırması	93.800	00	93.800	00
900	6,05	Gayrimenkul Sermaye Üretim Giderleri	114.700	00	114.700	00
900	8,01	Yurtiçi Borç Verme	30.000	00	30.000	00
900	9,01	Personel Yedek Ödeneği	11.200	00	11.200	00
900	9,05	Doğal Afet Giderlerini Karşılama Ödeneği	20.000	00	20.000	00
900	9,06	Yedek Ödenek	358.550	00	358.550	00
901	01,01,01	Memurlar	477.780	00	477.780	00
901	01,01,02	Sözleşmeli Personel	96.300	00	96.300	00
901	01,01,03	İşçiler	445.890	00	445.890	00
901	01,01,04	Geçici Personel	9.500	00	9.500	00
901	01,01,05	Diğer Personel	95.500	00	95.500	00
901	01,02,01	Memurlar	87.900	00	87.900	00
901	01,02,02	Sözleşmeli Personel	18.600	00	18.600	00
901	01,02,03	İşçiler	85.920	00	85.920	00
901	01,03,01	Üretime Yönelik Mal ve Malzeme Alımları	41.350	00	41.350	00
901	01,03,02	Tüketime Yönelik Mal ve Malzeme Alımları	632.665	00	632.665	00
901	01,03,03	Yolluklar	15.000	00	15.000	00
901	01,03,04	Görev Giderleri	84.435	00	84.435	00
901	01,03,05	Hizmet Alımları	407.310	00	407.310	00
901	01,03,06	Temsil ve Tanıtma Giderleri	104.850	00	104.850	00
901	01,03,07	Menkul Mal, Gayrimaddi Hak Alım, Bakım ve Onarım Giderleri	202.250	00	202.250	00
901	01,03,08	Gayrimenkul Mal Bakım ve Onarım Giderleri	981.400	00	981.400	00
901	01,03,09	Tedavi ve Cenaze Giderleri	8.800	00	8.800	00
901	01,04,02	Diğer İç Borç Faiz Giderleri	35.100	00	35.100	00
901	01,05,01	Görev Zararları	10.500	00	10.500	00
901	01,05,03	Kar Amacı Gütmeyen Kuruluşlara Yapılan Transferler	54.400	00	54.400	00
901	01,05,04	Hane Halkına Yapılan Transferler	12.900	00	12.900	00
901	01,05,08	Gelirlerden Ayrılan Paylar	35.100	00	35.100	00
901	01,06,01	Mamul Mal Alımları	185.000	00	185.000	00
901	01,06,02	Menkul Sermaye Üretim Giderleri	16.300	00	16.300	00
901	01,06,03	Gayri Maddi Hak Alımları	42.000	00	42.000	00
901	01,06,04	Gayrimenkul Alımları ve Kamulaştırması	63.800	00	63.800	00
901	01,06,05	Gayrimenkul Sermaye Üretim Giderleri	79.700	00	79.700	00

901	01,09,01	Personel Yedek Ödeneği	11.200	00	11.200	00
901	01,09,05	Doğal Afet Giderlerini Karşılama Ödeneği	20.000	00	20.000	00
901	01,09,06	Yedek Ödenek	358.550	00	358.550	00
901	11,01,01	Memurlar	94.794	27	94.794	27
901	11,01,02	Sözleşmeli Personel	15.000	00	15.000	00
901	11,01,03	İşçiler	60.000	00	60.000	00
901	11,01,04	Geçici Personel	231	02	231	02
901	11,01,05	Diğer Personel	8.432	33	8.432	33
901	11,02,01	Memurlar	30.899	81	30.899	81
901	11,02,03	İşçiler	28.000	00	28.000	00
901	11,03,01	Üretime Yönelik Mal ve Malzeme Alımları	82.214	91	82.214	91
901	11,03,02	Tüketime Yönelik Mal ve Malzeme Alımları	58.916	84	58.916	84
901	11,03,04	Görev Giderleri	4.090	56	4.090	56
901	11,03,05	Hizmet Alımları	164.823	23	164.823	23
901	11,03,06	Temsil ve Tanıtma Giderleri	5.056	70	5.056	70
901	11,03,07	Menkul Mal, Gayrimaddi Hak Alım, Bakım ve Onarım Giderleri	61.328	82	61.328	82
901	11,03,08	Gayrimenkul Mal Bakım ve Onarım Giderleri	23.634	04	23.634	04
901	12,01,01	Memurlar	45.705	84	45.705	84
901	12,01,02	Sözleşmeli Personel	23.171	90	23.171	90
901	12,01,03	İşçiler	85.124	79	85.124	79
901	12,01,04	Geçici Personel	4.080	43	4.080	43
901	12,02,01	Memurlar	8.246	53	8.246	53
901	12,02,02	Sözleşmeli Personel	3.574	48	3.574	48
901	12,02,03	İşçiler	12.931	91	12.931	91
901	12,03,02	Tüketime Yönelik Mal ve Malzeme Alımları	90.722	96	90.722	96
901	12,03,03	Yolluklar	2.240	80	2.240	80
901	12,03,04	Görev Giderleri	40.832	07	40.832	07
901	12,03,05	Hizmet Alımları	15.276	47	15.276	47
901	12,03,07	Menkul Mal, Gayrimaddi Hak Alım, Bakım ve Onarım Giderleri	26.546	12	26.546	12
901	12,03,08	Gayrimenkul Mal Bakım ve Onarım Giderleri	1.198	70	1.198	70
901	12,03,09	Tedavi ve Cenaze Giderleri	8.800	00	8.800	00
901	12,04,02	Diğer İç Borç Faiz Giderleri	28.000	00	28.000	00
901	12,05,01	Görev Zararları	4.460	81	4.460	81
901	12,05,03	Kar Amacı Gütmeyen Kuruluşlara Yapılan Transferler	26.900	00	26.900	00
901	12,05,04	Hane Halkına Yapılan Transferler	4.920	00	4.920	00
901	12,05,08	Gelirlerden Ayrılan Paylar	34.000	00	34.000	00
901	12,06,01	Mamul Mal Alımları	109.730	00	109.730	00
901	12,06,02	Menkul Sermaye Üretim Giderleri	8.630	00	8.630	00
901	12,06,03	Gayri Maddi Hak Alımları	27.250	00	27.250	00
901	12,06,04	Gayrimenkul Alımları ve Kamulaştırması	559	86	559	86
901	12,06,05	Gayrimenkul Sermaye Üretim Giderleri	24.518	86	24.518	86
901	13,01,01	Memurlar	30.400	00	30.400	00
901	13,01,03	İşçiler	69.000	00	69.000	00
901	13,02,01	Memurlar	600	00	600	00
901	13,03,01	Üretime Yönelik Mal ve Malzeme Alımları	27.300	00	27.300	00
901	13,03,02	Tüketime Yönelik Mal ve Malzeme Alımları	25.000	00	25.000	00
901	13,03,05	Hizmet Alımları	72.549	67	72.549	67

901	13,03,07	Menkul Mal, Gayrimaddi Hak Alım, Bakım ve Onarım Giderleri	49.400	33	49.400	33
901	13,05,03	Kar Amacı Gütmeyen Kuruluşlara Yapılan Transferler	20.000	00	20.000	00
901	13,06,04	Gayrimenkul Alımları ve Kamulaştırması	30.000	00	30.000	00
901	13,06,05	Gayrimenkul Sermaye Üretim Giderleri	35.000	00	35.000	00
901	13,08,01	Yurtiçi Borç Verme	30.000	00	30.000	00
901	14,09,01	Personel Yedek Ödeneği	10.700	00	10.700	00
901	14,09,05	Doğal Afet Giderlerini Karşılama Ödeneği	20.000	00	20.000	00
901	14,09,06	Yedek Ödenek	358.550	00	358.550	00
901	15,03,02	Tüketime Yönelik Mal ve Malzeme Alımları	160.000	00	160.000	00
901	15,03,05	Hizmet Alımları	25.000	00	25.000	00
901	15,03,06	Temsil ve Tanıtma Giderleri	20.000	00	20.000	00
901	15,03,07	Menkul Mal, Gayrimaddi Hak Alım, Bakım ve Onarım Giderleri	10.000	00	10.000	00
901	15,03,08	Gayrimenkul Mal Bakım ve Onarım Giderleri	410.000	00	410.000	00
901	19,03,01	Üretime Yönelik Mal ve Malzeme Alımları	661	00	661	00
901	19,03,02	Tüketime Yönelik Mal ve Malzeme Alımları	71.602	32	71.602	32
901	19,03,04	Görev Giderleri	599	96	599	96
901	19,03,05	Hizmet Alımları	6.788	70	6.788	70
901	19,03,06	Temsil ve Tanıtma Giderleri	2.955	22	2.955	22
901	19,03,07	Menkul Mal, Gayrimaddi Hak Alım, Bakım ve Onarım Giderleri	719	02	719	02
901	19,03,08	Gayrimenkul Mal Bakım ve Onarım Giderleri	400.440	00	400.440	00
901	25,01,01	Memurlar	385	37	385	37
901	25,01,04	Geçici Personel	19	57	19	57
901	25,02,01	Memurlar	15	09	15	09
901	25,02,03	İşçiler	881	26	881	26
901	25,03,01	Üretime Yönelik Mal ve Malzeme Alımları	330	50	330	50
901	25,03,02	Tüketime Yönelik Mal ve Malzeme Alımları	801	16	801	16
901	25,03,03	Yolluklar	1.699	18	1.699	18
901	25,03,04	Görev Giderleri	299	98	299	98
901	25,03,05	Hizmet Alımları	3.394	35	3.394	35
901	25,03,06	Temsil ve Tanıtma Giderleri	1.555	73	1.555	73
901	25,03,07	Menkul Mal, Gayrimaddi Hak Alım, Bakım ve Onarım Giderleri	591	53	591	53
901	25,03,08	Gayrimenkul Mal Bakım ve Onarım Giderleri	220	00	220	00
901	25,04,02	Diğer İç Borç Faiz Giderleri	318	62	318	62
901	25,05,01	Görev Zararları	124	86	124	86
901	25,05,03	Kar Amacı Gütmeyen Kuruluşlara Yapılan Transferler	553	83	553	83
901	25,05,08	Gelirlerden Ayrılan Paylar	1.100	00	1.100	00
901	25,06,04	Gayrimenkul Alımları ve Kamulaştırması	130	14	130	14
901	25,06,05	Gayrimenkul Sermaye Üretim Giderleri	25	13	25	13
901	25,08,01	Yurtiçi Borç Verme	10.000	00	10.000	00
901	25,09,01	Personel Yedek Ödeneği	500	00	500	00
905	1,01	Memurlar	556.987	02	556.987	02
905	1,02	Sözleşmeli Personel	88.128	10	88.128	10
905	1,03	İşçiler	489.765	21	489.765	21

905	1,04	Geçici Personel	5.631	02	5.631	02
905	1,05	Diğer Personel	103.932	33	103.932	33
905	2,01	Memurlar	111.148	25	111.148	25
905	2,02	Sözleşmeli Personel	15.025	52	15.025	52
905	2,03	İşçiler	100.106	83	100.106	83
905	3,01	Üretim Yönelik Mal ve Malzeme Alımları	150.534	41	150.534	41
905	3,02	Tüketime Yönelik Mal ve Malzeme Alımları	715.057	72	715.057	72
905	3,03	Yolluklar	11.060	02	11.060	02
905	3,04	Görev Giderleri	47.393	51	47.393	51
905	3,05	Hizmet Alımları	651.012	08	651.012	08
905	3,06	Temsil ve Tanıtma Giderleri	128.350	97	128.350	97
905	3,07	Menkul Mal, Gayrimaddi Hak Alım, Bakım ve Onarım Giderleri	295.841	50	295.841	50
905	3,08	Gayrimenkul Mal Bakım ve Onarım Giderleri	1.013.615	34	1.013.615	34
905	4,02	Diğer İç Borç Faiz Giderleri	6.781	38	6.781	38
905	5,01	Görev Zararları	5.914	33	5.914	33
905	5,03	Kar Amacı Gütmeyen Kuruluşlara Yapılan Transferler	46.946	17	46.946	17
905	5,04	Hane Halkına Yapılan Transferler	7.980	00	7.980	00
905	6,01	Mamul Mal Alımları	75.270	00	75.270	00
905	6,02	Menkul Sermaye Üretim Giderleri	7.670	00	7.670	00
905	6,03	Gayri Maddi Hak Alımları	14.750	00	14.750	00
905	6,04	Gayrimenkul Alımları ve Kamulaştırması	93.110	00	93.110	00
905	6,05	Gayrimenkul Sermaye Üretim Giderleri	90.156	01	90.156	01
905	8,01	Yurtiçi Borç Verme	20.000	00	20.000	00
910	1	Banka Teminat Mektupları	30.950	00	30.950	00
911		TEMİNAT MEKTUPLARI EMANETLERİ HESABI	30.950	00	30.950	00
Sayfa Toplamı :			84.213.797	59	84.213.797	59
Genel Toplam :			84.213.797	59	84.213.797	59

Mudurnu 2013 YILI BİLANÇOSU

		N-2 Yılı	N-1 Yılı	Cari Yıl			N-2 Yılı	N-1 Yılı	Cari Yıl
		TL	TL	TL			TL	TL	TL
I	DÖNEN VARLIKLAR	689.302,37	1.025.983,18	1.306.309,62	III	KISA VADELİ YABANCI KAYNAKLAR	713.151,38	636.316,10	975.214,40
A	HAZIR DEĞERLER	60.424,58	82.978,18	56.129,19	A	KISA VADELİ İÇ MALİ BORÇLAR	0	0	0
1	Kasa Hesabı	0	0	0	1	Banka Kredileri Hesabı	0	0	0
2	Alınan Çekler Hesabı	0	0	0	2	Kamu İdarelerine Mali Borçlar Hesabı	0	0	0
3	Banka Hesabı	51.627,00	61.300,41	38.124,78	3	Cari Yılda Ödenecek Tahviller Hesabı	0	0	0
4	Verilen Çekler ve Gönderme Emirleri Hesa (-)	0	0	0	4	Kısa Vadeli Diğer İç Mali Borçlar Hesabı	0	0	0
5	Proje Özel Hesabı	0	0	0	B	KISA VADELİ DIŞ MALİ BORÇLAR	0	0	0
6	Döviz Hesabı	0	0	0	1	Cari Yılda Ödenecek Dış Mali Borçlar Hes	0	0	0
7	Döviz Gönderme Emirleri Hesabı (-)	0	0	0	C	FAALİYET BORÇLARI	404.651,95	343.495,17	686.302,84
8	Diğer Hazır Değerler Hesabı	0	0	0	1	Bütçe Emanetleri Hesabı	404.651,95	343.495,17	686.302,84
9	Banka Kredi Kartlarından Alacaklar Hesab	8.797,58	21.677,77	18.004,41	2	Bütçeleştirilecek Borçlar Hesabı	0	0	0
B	MENKUL KIYMET VE VARLIKLAR	0	0	0	D	EMANET YABANCI KAYNAKLAR	83.857,81	61.781,64	86.343,97
1	Menkul Varlıklar Hesabı	0	0	0	1	Alınan Depozito ve Teminatlar Hesabı	48.689,55	37.376,15	65.944,15
2	Diğer Menkul Kıymet ve Varlıklar Hesabı	0	0	0	2	Emanetler Hesabı	35.168,26	24.405,49	20.399,82
C	FAALİYET ALACAKLARI	344.845,60	429.077,05	393.384,86	E	ALINAN AVANSLAR	0	0	0
1	Gelirlerden Alacaklar Hesabı / Alıcılar	27.560,73	20.989,95	25.993,47	1	Alınan Sipariş Avansları Hesabı	0	0	0
2	Gelirlerden Takipli Alacaklar Hesabı	278.338,65	392.927,89	366.405,33	2	Alınan Diğer Avanslar Hesabı	0	0	0
3	Gelirlerden Tecilli ve Tehirli Alacaklar	38.946,22	15.159,21	986,06	F	YILLARA YAYGIN İNŞAAT VE ONARIM HAKEDİŞL	0	0	0
4	Verilen Depozito ve Teminatlar Hesabı	0	0	0	1	Yıllara Yaygın İnşaat ve Onarım Hakedişl	0	0	0
5	Diğer Faaliyet Alacakları Hesabı	0	0	0	G	ÖDENECEK VERGİ ve DİĞER YÜKÜMLÜLÜKLER	224.641,62	231.039,29	202.567,59
D	KURUM ALACAKLARI	0	0	0	1	Ödenecek Vergi ve Fonlar Hesabı	27.918,18	34.394,07	32.265,92

1	Kurumca Verilen Borçlardan Alacaklar Hes	0	0	0	2	Ödenecek Sosyal Güvenlik Kesintileri Hes	2.170,22	0	0
2	Takipteki Kurum Alacakları Hesabı	0	0	0	3	Fonlar veya Diğer Kamu İdareleri Adına Y	13.150,68	20.460,66	30.381,39
E	DİĞER ALACAKLAR	0	0	0	4	Kamu İdareleri Payları Hesabı	0	0	0
1	Kişilerden Alacaklar Hesabı	0	0	0	5	Vadesi Geçmiş Ertelenmiş Veya Taksitlend	181.402,54	176.184,56	139.920,28
F	STOKLAR	0	0	0	H	BORÇ VE GİDER KARŞILIKLAR	0	0	0
1	İlk Madde ve Malzeme Hesabı	0	0	0	1	Kıdem Tazminatı Karşılığı Hesabı	0	0	0
2	Ticari Mallar Hesabı	0	0	0	2	Diğer Borç ve Gider Karşılıkları Hesabı	0	0	0
3	Diğer Stoklar Hesabı	0	0	0	I	GELECEK AYLARA AİT GELİRLER VE GİDER TAH	0	0	0
G	ÖN ÖDEMELER	10.000,00	10.000,00	10.000,00	1	Gelecek Aylara Ait Gelirler Hesabı	0	0	0
1	İş Avans ve Kredileri Hesabı	0	0	0	2	Gider Tahakkukları Hesabı	0	0	0
2	Personel Avansları Hesabı	0	0	0	J	DİĞER KISA VADELİ YABANCI KAYNAKLAR	0	0	0
3	Bütçe Dışı Avans ve Krediler Hesabı	0	0	0	1	Hesaplanan Katma Değer Vergisi Hesabı	0	0	0
4	Akreditifler Hesabı	0	0	0	2	Sayım Fazlaları Hesabı	0	0	0
5	Mahsup Dönemine Aktarılan Avans ve Kredi	10.000,00	10.000,00	10.000,00	3	Diğer Çeşitli Kısa Vadeli Yabancı Kaynak	0	0	0
6	Proje Özel Hesabından Verilen Avans ve A	0	0	0	IV	UZUN VADELİ YABANCI KAYNAKLAR	0	0	369.642,37
7	Doğrudan Dış Proje Kredi Kullanımları Av	0	0	0	A	UZUN VADELİ İÇ MALİ BORÇLAR	0	0	369.642,37
H	GELECEK AYLARA AİT GİDERLER VE GELİR TAH	0	0	0	1	Banka Kredileri Hesabı	0	0	369.642,37
1	GELECEK AYLARA AİT GİDERLER HESABI	0	0	0	2	Kamu İdarelerine Mali Borçlar Hesabı	0	0	0
I	DİĞER DÖNEN VARLIKLAR	274.032,19	503.927,95	846.795,57	3	Tahviller Hesabı	0	0	0
1	Devreden Katma Değer Vergisi Hesabı	274.032,19	503.927,95	846.453,75	4	Uzun Vadeli Diğer İç Mali Borçlar Hesabı	0	0	0
2	İndirilecek Katma Değer Vergisi Hesabı	0	0	341,82	B	UZUN VADELİ DIŞ MALİ BORÇLAR	0	0	0

2	Sayım Noksanları Hesabı	0	0	0	1	Dış Mali Borçlar Hesabı	0	0	0
II	DURAN VARLIKLAR	896.314,09	920.331,52	1.112.863,69	C	DIĞER BORÇLAR	0	0	0
A	Menkul Varlıklar	0	0	0	1	Alınan Depozito ve Teminatlar Hesabı	0	0	0
1	Menkul Varlıklar Hesabı	0	0	0	2	Kamuya Olan Ertelenmiş veya Taksittendir	0	0	0
2	Diğer Menkul Kıymet ve Varlıklar Hesabı	0	0	0	D	ALINAN AVANSLAR	0	0	0
B	FAALİYET ALACAKLARI	24.776,86	3.554,93	9.420,00	1	Alınan Sipariş Avansları Hesabı	0	0	0
1	Gelirlerden Alacaklar Hesabı/Alıcılar He	0	0	9.420,00	2	Alınan Diğer Avanslar Hesabı	0	0	0
2	Gelirlerden Tecilli ve Tehirli Alacaklar	24.776,86	3.554,93	0	E	BORÇ VE GİDER KARŞILIKLARI	0	0	0
3	Diğer Faaliyet Alacakları Hesabı	0	0	0	1	Kıdem Tazminatı Karşılığı Hesabı	0	0	0
C	KURUM ALACAKLARI	0	0	10.000,00	2	Diğer Borç ve Gider Karşılıkları Hesabı	0	0	0
1	Kurumca Verilen Borçlardan Alacaklar Hes	0	0	10.000,00	F	GELECEK YILLARA AİT GELİRLER ve GİDER TA	0	0	0
D	MALİ DURAN VARLIKLAR	294.002,48	294.002,48	294.002,48	1	Gelecek Yıllara Ait Gelirler Hesabı	0	0	0
1	Mali Kuruluşlara Yatırılan Sermayeler He	294.002,48	294.002,48	294.002,48	2	Gider Tahakkukları Hesabı	0	0	0
2	Mal ve Hizmet Üreten Kuruluşlara Yatırıl	0	0	0	G	DIĞER UZUN VADELİ YABANCI KAYNAKLAR	0	0	0
E	MADDİ DURAN VARLIKLAR	454.239,75	493.579,11	663.746,21	1	Diğer Uzun Vadeli Yabancı Kaynaklar Hesa	0	0	0
1	Arazi ve Arsalar Hesabı	0	0	93.110,00	V	ÖZ KAYNAKLAR	872.465,08	1.309.998,60	1.073.632,90
2	Yeraltı ve Yerüstü Düzenleri Hesabı	123.353,67	123.353,67	196.131,05	A	NET DEĞER	480.414,24	292.781,52	601.814,14
3	Binalar Hesabı	163.194,98	268.220,98	284.525,48	1	Net Değer / Sermaye Hesabı	480.414,24	292.781,52	601.814,14
4	Tesis, Makine, Cihaz ve Aletler Hesabı	121.807,56	121.807,56	136.307,56	B	DEĞER HAREKETLERİ	0	0	0
5	Taşıtlar Hesabı	185.000,50	185.000,50	231.550,50	1	Muhasebe Birimleri Arası İşlemler Hesabı	0	0	0
6	Demirbaşlar Hesabı	131.644,19	131.644,19	131.644,19	2	Değer Hareketleri Sonuç Hesabı	0	0	0
7	Diğer Maddi Duran Varlıklar Hesabı	0	0	0	C	YENİDEN DEĞERLEME FARKLARI	0	0	0
8	Birikmiş Amortismanlar Hesabı (-)	270.761,15	336.447,79	409.522,57	1	Yeniden Değerleme Farkları Hesabı	0	0	0

9	Yapılmakta Olan Yatırımlar Hesabı	0	0	0	D	GEÇMİŞ YILLAR OLUMLU FAALİYET SONUÇLARI	309.032,62	773.149,92	901.650,82
0	Yatırım Avansları Hesabı	0	0	0	1	Geçmiş Yıllar Olumlu Faaliyet Sonuçları	309.032,62	773.149,92	901.650,82
F	MADDİ OLMAYAN DURAN VARLIKLAR	122.895,00	128.795,00	135.295,00	E	GEÇMİŞ YILLAR OLUMSUZ FAALİYET SONUÇLARI	-381.099,08	-193.466,36	-193.466,36
1	Haklar Hesabı	132.997,20	138.897,20	145.397,20	1	Geçmiş Yıllar Olumsuz Faaliyet Sonuçları (-)	381.099,08	193.466,36	193.466,36
2	Özel Maliyetler Hesabı	0	0	0	F	DÖNEM FAALİYET SONUÇLARI	464.117,30	437.533,52	-236.365,70
3	Birikmiş Amortismanlar Hesabı (-)	10.102,20	10.102,20	10.102,20	1	Dönem Olumlu Faaliyet Sonucu Hesabı	464.117,30	437.533,52	0
G	GELECEK YILLARA AİT GİDERLER VE GELİR TA	0	0	0	2	Dönem Olumsuz Faaliyet Sonucu Hesabı (-)	0	0	236.365,70
1	Gelecek Yıllara Ait Giderler Hesabı	0	0	0					
H	DİĞER DURAN VARLIKLAR	400	400	400					
1	Elden Çıkarılacak Stoklar ve Maddi Duran	400	400	400					
2	Diğer Çeşitli Duran Varlıklar Hesabı	0	0	0					
3	Birikmiş Amortismanlar Hesabı (-)	0	0	0					
	AKTİF TOPLAMI	1.585.616,46	1.946.314,70	2.419.173,31		PASİF TOPLAMI	1.585.616,46	1.946.314,70	2.418.489,67
1	GÖNDERİLECEK BÜTÇE ÖDENEKLERİ HESABI	0	0	0	1	BÜTÇE ÖDENEKLERİ HESABI	0	0	0
2	MAHSUP DÖNEMİNE AKTARILAN KULLANILACAK ÖDENEKLER HESABI	0	0	0	2	MAHSUP DÖNEMİNE AKTARILAN ÖDENEKLER HESABI	0	0	0
B	NAKİT DIŞI TEMİNAT VE KİŞİLERE AİT MENKUL KIYMET HESAPLARI	20.800,00	20.950,00	14.350,00	B	NAKİT DIŞI TEMİNAT VE KİŞİLERE AİT MENKUL KIYMET HESAPLARI	20.800,00	20.950,00	14.350,00
1	TEMİNAT MEKTUPLARI HESABI	20.800,00	20.950,00	14.350,00	1	TEMİNAT MEKTUPLARI EMANETLERİ HESABI	20.800,00	20.950,00	14.350,00
2	KİŞİLERE AİT MENKUL KIYMETLER HESABI	0	0	0	2	KİŞİLERE AİT MENKUL KIYMET EMANETLERİ HESABI	0	0	0
C	TAAHHÜT HESAPLARI	0	0	0	C	TAAHHÜT HESAPLARI	0	0	0

1	GİDER TAAHHÜTLERİ HESABI	0	0	0	1	GİDER TAAHHÜTLERİ KARŞILIĞI HESABI	0	0	0
D	Diğer Nazım Hesaplar	0	0	0	D	Diğer Nazım Hesaplar	0	0	0
1	Kiraya Verilen Duran Varlıklar Hesabı	0	0	0	1	Diğer Nazım Hesaplar Karşılığı Hesabı	0	0	0
GENEL TOPLAM		1.606.416,46	1.967.264,70	2.433.523,31	GENEL TOPLAM		1.606.416,46	1.967.264,70	2.432.839,67